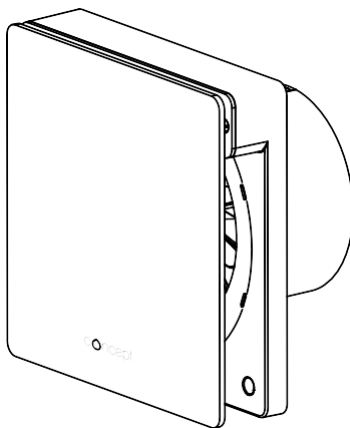


---

**CONCEPT SILENZIO**



---

**Kódové č. 5.471.084.072**

**17/01/2014**

VORTICE ELETTROSOCIALI S.p.A.  
Strada Cerca, 2 - frazione di Zoate  
20067 TRIBIANO (MI)  
Tel. (+39) 02-90.69.91  
Fax (+39) 02-90.64.625  
TALIANSKO

VORTICE-Vertretung Deutschland  
EVT/CasaFan-Ventilatoren  
Gewerbepark Hasselroth  
Otto-Hahn-Str. 3  
63594 Hasselroth  
Tel.: 06055/93752-15

**Pred inštaláciou a pripojením tohto spotrebiča si pozorne prečítajte tieto pokyny. Spoločnosť Vortice nemôže prevziať žiadnu zodpovednosť za škody na majetku alebo zranenia osôb v dôsledku nedodržania nasledujúcich pokynov. Dodržiavaním pokynov sa zabezpečí dlhodobá bezpečná a spoľahlivá prevádzka spotrebiča. Tento návod na použitie uchovávajte na bezpečnom mieste.**

Návod na použitie .....	25
Opis a použitie .....	27
Bezpečnosť .....	28
Dodávané položky .....	31
Inštalácia .....	31
Schémy zapojenia .....	36
Použitie .....	37
Inštalračné pokyny .....	39
Čistenie a údržba .....	45

## Opis a použitie

Spotrebič, ktorý ste si zakúpili, je radový odsávací ventilátor určený na priame odsávanie (do exteriéru alebo do krátkeho potrubia), kompatibilný s inštaláciou na stenu/panel, falošnú stenu, strop a podhl'ad.

Spotrebič je chránený proti prúdom vody (stupeň ochrany krytom IP45), takže je vhodný do miestností s vysokou vlhkosťou. Všetky modely sú vybavené motorom s guľkovými ložiskami.

Rad pozostáva z 3 modelov so štandardným priemerom 100 mm, s rôznymi technickými parametrami, spotrebou a dodávanými položkami. Podrobnejší opis jednotlivých funkcií nájdete v častiach „Inštalácia“ a „Použitie“:

**Concept Silenzio 100 VK:** dvojrýchlostná verzia.

**Concept Silenzio 100 VK N:** verzia so zdokonaleným časovačom: spotrebič je vybavený doskou plošných spojov (PCB), ktorá umožňuje časovo oneskorené zapnutie alebo vypnutie pri otáčkach  $V_{min}$  alebo  $V_{max}$ .

Dĺžku časového oneskorenia zapnutia a vypnutia, ako aj prevádzkové otáčky možno nastaviť počas inštalácie. Okrem toho môže spotrebič spustiť automatické zapínacie cykly.

**Concept Silenzio 100 VK NF:** verzia so zdokonaleným časovačom a snímačom vlhkosti: spotrebič je vybavený PCB obsahujúcou snímač vlhkosti, ktorý dokáže automaticky aktivovať systém, keď hodnoty relatívnej vlhkosti okolia prekročia prahovú hodnotu, ktorú môže inštalatér nastaviť na štyri hodnoty: 60 %, 70 %, 80 % a 90 % relatívnej vlhkosti (70 % relatívnej vlhkosti je výrobné nastavenie). PCB umožňuje aj časovo oneskorené zapínanie alebo vypínanie pri otáčkach  $V_{min}$  alebo  $V_{max}$ .

**Tieto spotrebiče sú určené na použitie v domácnosti.**

## Bezpečnosť



### Výstraha:

Tento symbol označuje, že je potrebné dbať na to, aby nedošlo k poraneniu používateľa

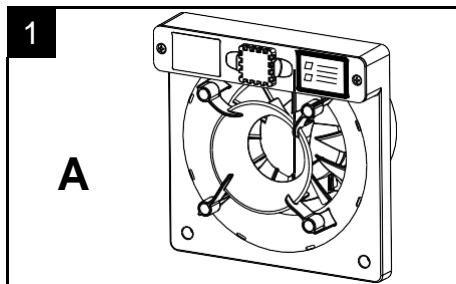
- Nepoužívajte tento spotrebič na iné funkcie, ako sú uvedené v tomto návode.
  - Po vybratí spotrebiča z obalu sa uistite, že je kompletný a nepoškodený: v prípade akýchkoľvek pochybností sa okamžite obráťte na odborne kvalifikovaného elektrikára alebo autorizované stredisko technickej podpory. Obaly nenechávajte v dosahu detí ani osôb s odlišnými schopnosťami.
  - Pri používaní akéhokoľvek elektrického spotrebiča je potrebné dodržiavať určité základné pravidlá:
    - c) Nikdy sa nedotýkajte spotrebičov mokrými alebo vlhkými rukami.
    - d) Nikdy sa nedotýkajte spotrebičov bosí.
  - Ak sa rozhodnete spotrebič odpojiť od elektrickej siete a ďalej ho nepoužívať, uložte ho mimo dosahu detí a osôb s odlišnými schopnosťami.
  - Spotrebič nepoužívajte v prítomnosti horľavých látok alebo výparov, ako sú alkohol, insekticidy, benzín atď.
  - Prijmite všetky potrebné opatrenia, aby ste zabezpečili, že do miestnosti nebude späťne prúdiť plyn z dymovodu alebo z iných otvorených spaľovacích spotrebičov.
- 
- Tento spotrebič sa nepovažuje za vhodný na používanie osobami (vrátane detí) so zníženými fyzickými, zmyslovými alebo duševnými schopnosťami alebo osobami s nedostatočnými skúsenosťami a znalosťami, pokiaľ nie sú pod dohľadom alebo neboli poučené o jeho používaní osobou zodpovednou za ich bezpečnosť.
  - Deti sa so spotrebičom nesmú hrať.
  - Čistenie a údržbu spotrebiča nesmú vykonávať deti bez dozoru.
  - Inštalácia spotrebiča v kúpeľniach (kde sú vane alebo sprchy) musí byť v súlade s platnými predpismi.



## Upozornenie:

Tento symbol označuje, že je potrebné dbať na to, aby nedošlo k poškodeniu spotrebiča

- Na tomto spotrebiči nevykonávajte žiadne úpravy.
- Nevystavujte tento spotrebič vplyvom počasia (dážď, slnko atď.).
- Pravidelne kontrolujte, či na spotrebiči nie sú viditeľné chyby. V prípade zistenia akýchkoľvek porúch spotrebič nepoužívajte, ale okamžite kontaktujte autorizované stredisko technickej podpory spoločnosti Vortice.
- Ak sa na spotrebiči vyskytne porucha alebo chyba, okamžite kontaktujte autorizované stredisko technickej podpory spoločnosti Vortice. Dbajte na to, aby sa pri opravách používali len originálne náhradné diely Vortice.
- Ak spotrebič spadne alebo sa vystaví silnému úderu, okamžite ho nechajte skontrolovať v autorizovanom stredisku technickej podpory spoločnosti Vortice.
- Elektrický systém, ku ktorému je spotrebič pripojený, musí spĺňať platné normy.
- Spotrebič má dvojitú izoláciu, a preto nemusí byť uzemnený.
- Spotrebič pripojte k elektrickej sieti/zásuvke len vtedy, ak je menovitý výkon siete dostatočný na to, aby zodpovedal maximálnemu menovitému výkonu spotrebiča. V opačnom prípade sa bezodkladne obráťte na profesionálneho elektrikára.
- Vypnite hlavný vypínač systému:
  - d) ak spotrebič nefunguje správne;
  - e) pred čistením vonkajšej časti spotrebiča;
  - f) ak sa rozhodnete spotrebič dlhší čas nepoužívať.
- Aby tento spotrebič fungoval efektívne, musí byť v miestnosti dostatočný zdroj náhradného vzduchu. V prípade, že sú v tej istej miestnosti nainštalované aj iné spotrebiče bez uzavretého spaľovania (napr. ohrievače vody, plynové sporáky atď.), skontrolujte, či je výmena vzduchu dostatočná na to, aby všetky spotrebiče mohli účinne pracovať spoločne.
- Spotrebič musí odvádzať spaliny buď priamo von, alebo do krátkého potrubia (max. 400 mm, aby sa zabezpečili certifikované technické údaje). K zníženiu účinnosti dôjde, ak je spotrebič nainštalovaný v potrubí vystavenom akémukoľvek významnému protitlaku.
- Technické údaje pre zdroj napájania musia zodpovedať elektrickým údajom na identifikačnom štítku A (obr. 1)
- Spotrebič sa nesmie používať na ovládanie spínačov ohrievačov vody, vykurovacích telies a pod.; nesmie ani vypúšťať vzduch do teplovzdušných kanálov týchto spotrebičov.
- Vzduch alebo výpary, ktoré sa majú z miestnosti odsávať, musia byť čisté (t. j. bez mastnoty, sadzí, chemických a korozívnych činidiel a výbušných alebo horľavých zmesí) a ich teplota nesmie prekročiť 50 °C(122 °F).



## SLOVENČINA

- Sacie a výstupné mriežky spotrebiča udržiavajte voľné, aby ste zabezpečili optimálne prúdenie vzduchu.
- Model 100 VK NF: nezakrývajte ani neupchávajte mriežku snímača vlhkosti.

## SLOVENČINA

- Spotrebič musí nainštalovať odborné kvalifikovaný elektrikár.
- Pri inštalácii spotrebiča sa musí použiť viacpólový vypínač. Medzera medzi otvorenými kontaktmi nesmie byť menšia ako 3 mm.

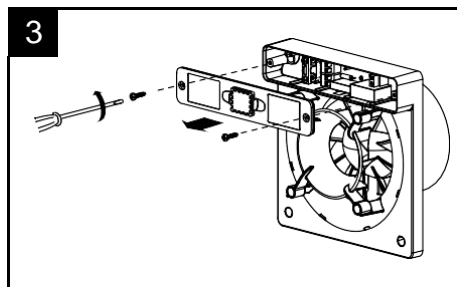
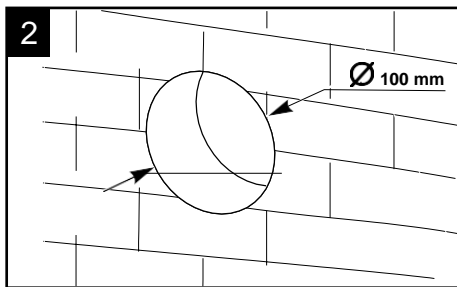
### Dodávané položky

Jednotka ventilátora je uzavretá v plastovom valci zabudovanom do nosiča motora, ktorý sa dá celý umiestniť do cieľového potrubia a vďaka svojej krátkej dĺžke je dokonale kompatibilný s inštaláciou v blízkosti kolenných ohybov (90°) typických pre potrubnú armatúru.

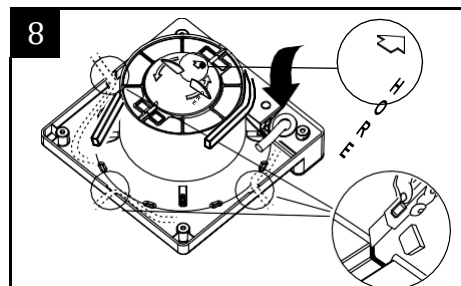
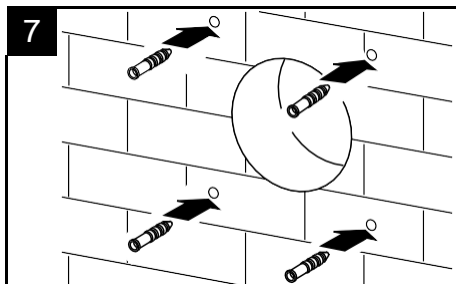
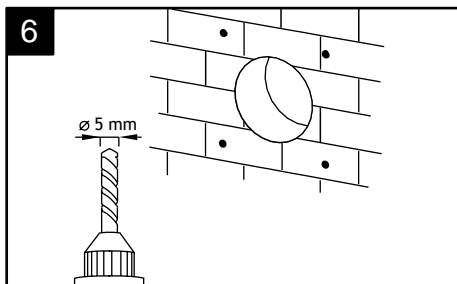
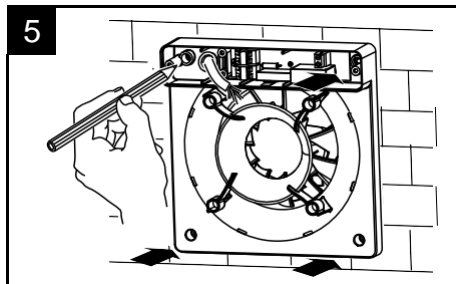
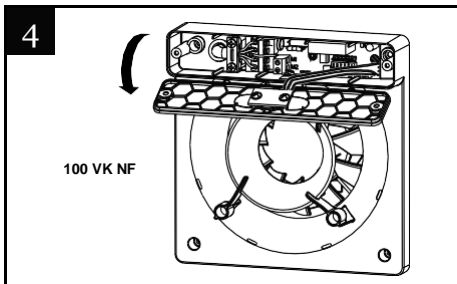
Hlavné časti spotrebiča sú:

- nosič motora a predný panel z termoplastu ABS, ktorý je odolný voči nárazom a UV žiareniu;
- odstredivý rotor vyrobený z PP živice, navrhnutý na vysoký výkon, nízku spotrebu energie a nízke emisie hluku;
- motor s tienenými pólmí vybavený guľkovými ložiskami a s tepelnou poistkou;
- PCB, rôzne v závislosti od modelu.

### Inštalácia



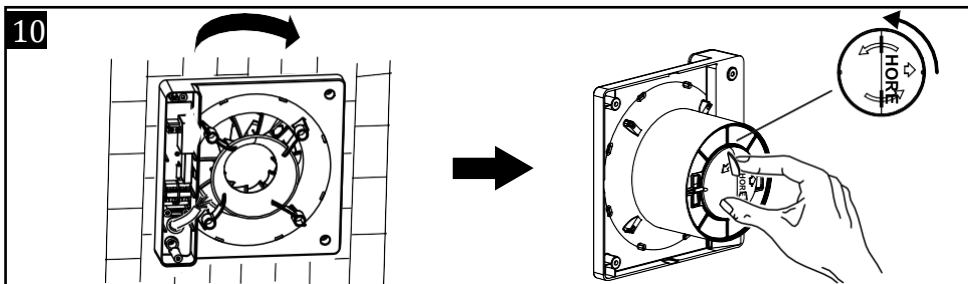
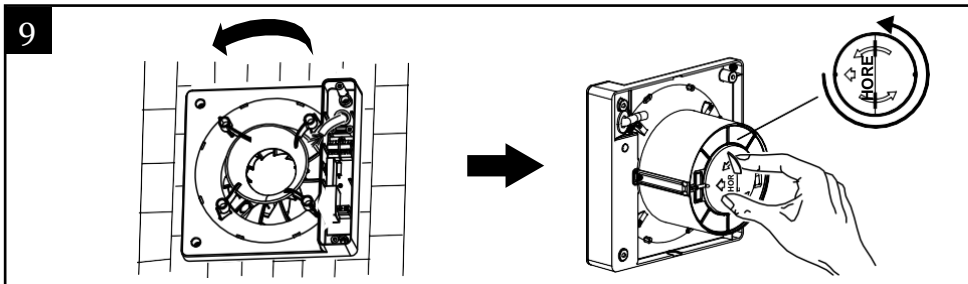
# SLOVENČINA



# SLOVENČINA

## POZNÁMKA

V akejkoľvek polohe spotrebiča musí byť spätná klapka vždy umiestnená vo zvislej/vertikálnej polohe (pozri obrázky 9,10).

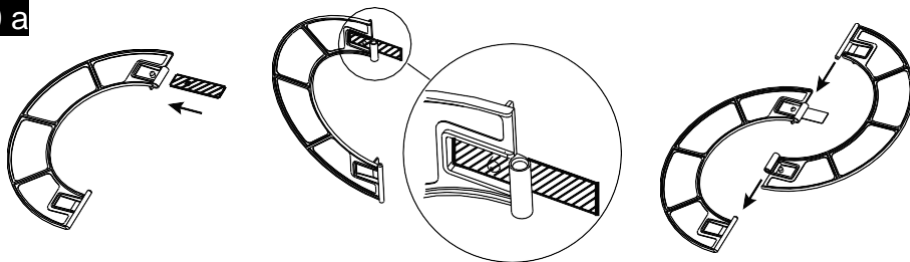


# SLOVENČINA

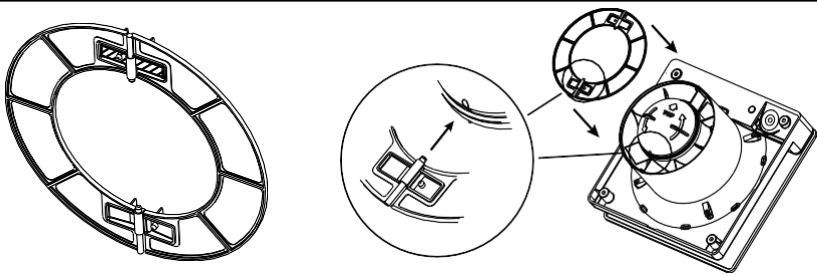
## POZNÁMKA

V prípade, že by sa spätná klapka mala odstrániť z pôvodného miesta alebo rozobrať na súčasti, bude možné ju opäť umiestniť tak, ako je znázornené na obrázkoch 10a, 10b.

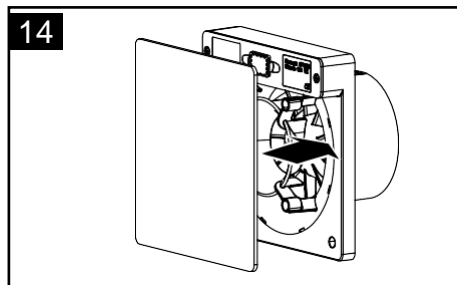
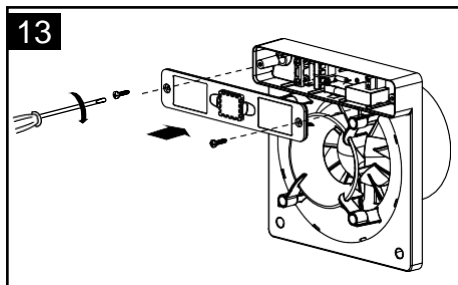
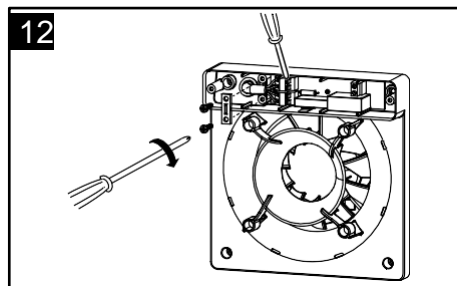
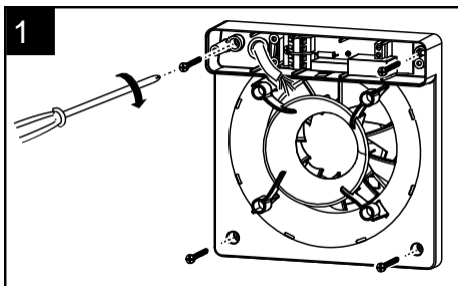
10 a



10 b



# SLOVENČINA



## Schémy zapojenia

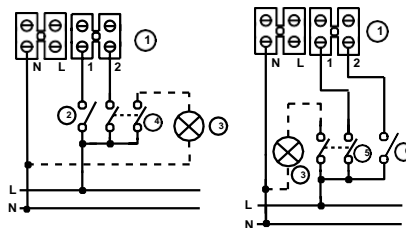
Obr. 15, 16

Pri použití schémy zapojenia na obrázku 16 b nie je možné vypnúť reguláciu vlhkosti (model 100 VK NF); musíte nastaviť prevádzkový režim „Časovač“ (spínač 6 = OFF (VYP.) v tabuľke „DIP spínač“).

15

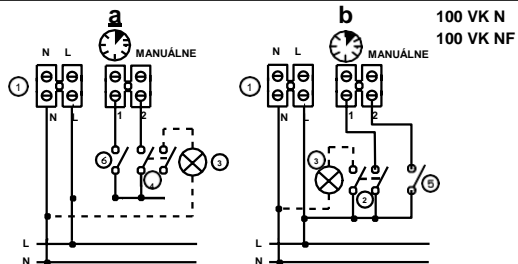
- ① Svorkovnica
- ② Spínač min. otáčok
- ③ Kontrolka
- ④ 2-pólový spínač max. otáčok s kontrolkou
- ⑤ 2-pólový spínač min. otáčok s kontrolkou
- ⑥ Spínač max. otáčok

N – 1= Min. otáčky – Min. rýchlosť' N – 2 = Max. otáčky – Max. rýchlosť'  
100 VK



16

- ① Svorkovnica
- ② 2-pólové spínače max. alebo min. otáčok Časovač s kontrolkou
- ③ Kontrolka
- ④ 2-pólový spínač max. alebo min. otáčok Manuálne s kontrolkou
- ⑤ Spínač max. alebo min. otáčok Manuálne
- ⑥ Spínač max. alebo min. otáčok Časovač



## Použitie

**100 VK:** Prostredníctvom 2 externých spínačov je možné zvoliť dve prevádzkové rýchlosti V1 a V2. Hodnoty V1 a V2 sú nastavené z výroby.

**100 VK N:** Spotrebič poskytuje dva prevádzkové režimy, ktoré možno aktivovať manuálne pomocou externých spínačov (ďalej len „režim 1“ a „režim 2“), a jeden plne automatický režim (ďalej len „režim 3“).

**Režim 1:**

Motor sa spustí pri otáčkach V1 (minimálnych alebo maximálnych, podľa nastavenia počas konfigurácie) po oneskorení od momentu zapnutia spínača 1 o 0, 45, 90 alebo 120 sekúnd. Motor sa vypne po 6, 10, 15 alebo 21 minútach od momentu vypnutia spínača 1. Namiesto spínača je možné použiť tlačidlo, ktoré je potrebné stlačiť aspoň na 0,5 sekundy. Poznámka pre inštalatéra: Ak používate tlačidlo, je potrebné nastaviť oneskorenie zapnutia spotrebiča na 0.

**Režim 2:**

Motor sa spustí okamžite zapnutím spínača 2: prevádzkové otáčky sú V2 (minimálne alebo maximálne, podľa nastavenia počas konfigurácie). Ak opäť použijete spínač 2, motor sa okamžite zastaví. Tento režim je vypnutý, keď sú aktívne režimy 1 a 3.

**Režim 3:**

Plne automatická prevádzka: motor sa automaticky spustí na V1 (minimálne alebo maximálne, podľa nastavenia počas konfigurácie) po období nečinnosti 0, 8, 12, 24 hodín pri rovnakých otáčkach. Motor zostane zapnutý 6, 10, 15 alebo 21 minút. Všetky premenné parametre, ktorých možné hodnoty sú uvedené vyššie, nadobúdajú pevnú hodnotu nastavenú v čase inštalácie na základe potrieb používateľa a typu inštalácie.

**100 VK NF:** v tomto modeli je PCB určená na pripojenie snímača vlhkosti. Spotrebič umožňuje dva prevádzkové režimy: prevádzku v režime „Časovač“ a prevádzku v režime „HCS vyp.“. Počas konfigurácie je potrebné zvoliť jeden z týchto dvoch typov prevádzky.

### Prevádzka v režime časovača

Spotrebič umožňuje dva prevádzkové režimy, ktoré možno aktivovať manuálne pomocou externých spínačov (ďalej len „režim 1“ a „režim 2“), a dva plne automatické režimy (ďalej len „režim 3“ a „režim 4“). **Režim 1:**

Podobne ako pri modeli 100 VK N sa motor spustí na otáčky V1 (minimálne alebo maximálne, podľa nastavenia počas konfigurácie) stlačením spínača 1 po oneskorení 0 alebo 45 sekúnd. Motor sa vypne po čase chodu 6, 12, 18 alebo 24 minút od vypnutia spínača 1. Namiesto spínača je možné použiť tlačidlo, ktoré je potrebné stlačiť aspoň na 0,5 sekundy. Poznámka pre inštalatéra: Ak používate tlačidlo, je potrebné nastaviť oneskorenie zapnutia spotrebiča na 0.

**Režim 2:**

Rovnako ako v prípade modelu 100 VK N, stlačením spínača 2 sa motor spustí okamžite: prevádzkové otáčky sú V2 (minimálne alebo maximálne, podľa nastavenia počas konfigurácie). Pomocou spínača 2 môžete motor aj okamžite zastaviť.

**Režim 3:**

# SLOVENČINA

Motor sa automaticky spustí, keď snímač vlhkosti zistí relatívnu vlhkosť vyššiu alebo rovnú prahovej hodnote 60 % RV, 70 % RV, 80 % RV, 90 % RV. Prevádzkové otáčky sú V1 (minimálne alebo maximálne, podľa nastavenia počas konfigurácie). Motor sa zastaví, keď vlhkosť klesne o 15 % oproti prahovej hodnote (napr. zo 60 % na 45 %). Aby sa zabránilo nepretržitej dennej a nočnej prevádzke odsávacieho ventilátora v prípade nepriaznivého počasia, keď by systém nebol schopný znížiť vlhkosť vetraním, spotrebič sa správa takto:

ak vlhkosť neklesne o 15 % RV pod nastavenú hranicu do 2 hodín prevádzky, spotrebič sa vypne na 8 hodín. Od tohto okamihu bude spotrebič v záujme zabezpečenia minimálneho prívodu vzduchu pracovať v cykloch zapnutia/vypnutia (2 hodiny zapnuté, 8 hodín vypnuté). Keď relatívna vlhkosť klesne o 15 % RV pod nastavenú hranicu, spotrebič sa automaticky vráti do štandardnej prevádzky režimu 3.

Režim 4:

Motor sa automaticky spustí, keď snímač zistí rýchle zvýšenie vlhkosti. Prevádzkové otáčky sú V1 (minimálne alebo maximálne, podľa nastavenia počas konfigurácie). Motor sa zastaví, keď nastane aspoň jedna z nasledujúcich podmienok:

- relatívna vlhkosť klesne o 15 % v porovnaní s hodnotou, ktorá spôsobila zapnutie motora;
- po 2 hodinách prevádzky. Všetky vyššie opísané parametre premenných sú konfigurované na hodnotu nastavenú počas inštalácie. Manuálne operácie sa môžu prekrývať s automatickými a naopak.

## Prevádzka v režime HCS VYP

Pomocou tejto konfigurácie môžete dočasne deaktivovať činnosť snímača vlhkosti. Funkcia sa aktivuje stlačením spínača 1 a automaticky sa vypne hodinu po vypnutí spínača 1. Namiesto spínača je možné použiť tlačidlo, ktoré je potrebné stlačiť aspoň na 0,5 sekundy. Keď je funkcia aktívna, je možný len jeden prevádzkový režim: motor sa spúšťa a zastavuje manuálne pomocou spínača 2. Prevádzkové otáčky sú V2 (minimálne alebo maximálne, podľa nastavenia počas konfigurácie). Ak však funkcia nie je aktívna, fungujú automatizácie pre režimy 3 a 4.

## Inštalračné pokyny

Pri niektorých modeloch môže inštalatér zmeniť výrobné nastavenia:

VK

Źiadne úlohy konfigurácie pre inštalatéra

VK N

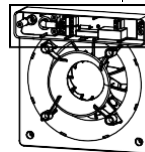
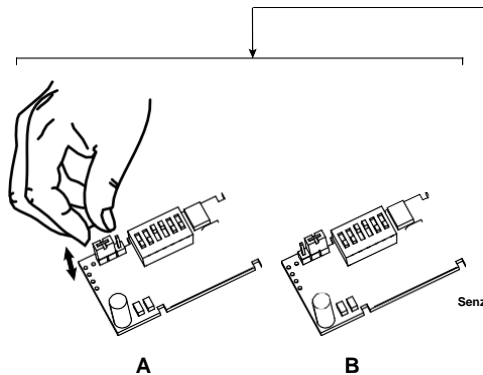
### Výrobné nastavenia

- oneskorenie vypnutia (DIP spínač): 6 min
- oneskorenie zapnutia (DIP spínač): 45 sekúnd
- automatický cyklus zapnutia: OFF = 0 H
- 2 rýchlosti: poloha A premostenia (obr. 17)

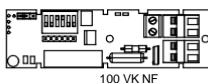
### A) Možné nastavenia

- Nastavenie premostenia (obr. 17). Motor má dve prevádzkové rýchlosti: V1 a V2. Vhodným nastavením premostení podľa nasledujúcej tabuľky A je možné určiť, aké budú maximálne a minimálne otáčky medzi V1 a V2. Časovač bude vždy pôsobiť na V1 (poloha A: obr. 17 A, poloha B: obr. 17 B).

17

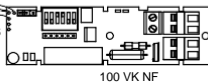


DIP spinač premostenia



DIP spinač premostenia

Senzor HCS

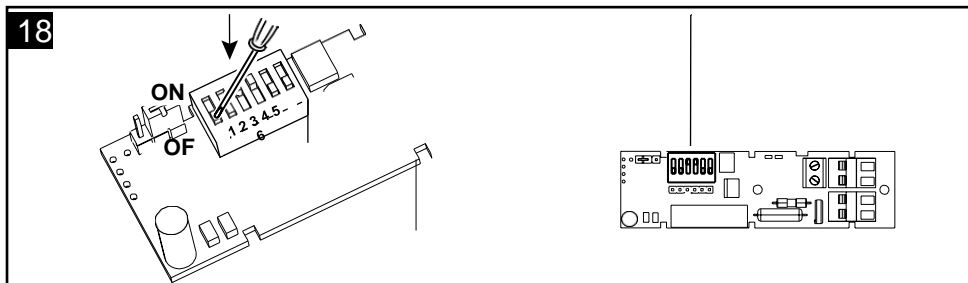


# SLOVENČINA

## Tabuľka A

Otáčky	Premostenie	
	Poloha A	Poloha B
V1	MIN otáčky	MAX otáčky
V2	MAX otáčky	MIN otáčky

- Nastavenie DIP spínača (obr. 18).



# SLOVENČINA

**Dôležité upozornenie:** Pred akoukoľvek zmenou DIP spínačov odpojte elektrické napájanie. Časové oneskorenie zapnutia, vypnutia a čas automatického zapínacieho cyklu (pozri časť Použitie) je možné nakonfigurovať vhodným nastavením 6 DIP spínačov podľa nasledujúcej tabuľky:

		DIP spínač					
		Prep. 1	Prep. 2	Prep. 3	Prep. 4	Prep. 5	Prep. 6
TA	0 s	OFF	OFF	-	-	-	-
	45 s	ON	OFF	-	-	-	-
	90 s	OFF	ON	-	-	-	-
	120 s	ON	ON	-	-	-	-
TB	6 min	-	-	OFF	OFF	-	-
	10 min	-	-	ON	OFF	-	-
	15 min	-	-	OFF	ON	-	-
	21 min	-	-	ON	ON	-	-
TC	0 h	-	-	-	-	OFF	OFF
	8 h	-	-	-	-	ON	OFF
	12 h	-	-	-	-	OFF	ON
	24 h	-	-	-	-	ON	ON

TA = časové oneskorenie zapnutia

TB = časové oneskorenie vypnutia

TC = čas automatického cyklu

## VK NF

### Výrobné nastavenia

- oneskorenie vypnutia (DIP spínač): 6 min
- oneskorenie zapnutia (DIP spínač): 45 sekúnd
- prahová hodnota vlhkosti: 70 % RV
- prevádzkový režim: Časovač
- 2 rýchlosti: poloha A premostenia (obr. 17)

### A) Možné nastavenia

- Nastavenie premostenia (obr. 17). Motor má dve prevádzkové rýchlosti: V1 a V2. Vhodným nastavením premostení, ako je uvedené v tabuľke A, je možné určiť, ktoré budú maximálne a minimálne otáčky medzi V1 a V2. Časovač bude vždy fungovať pri V1. (Poloha A: obr.17 A, Poloha B:

# SLOVENČINA

obr. 17 B).

# SLOVENČINA

- Nastavenie DIP spínača (obr. 18). Dôležité upozornenie: Pred akoukoľvek zmenou DIP spínačov odpojte elektrické napájanie. Časové oneskorenie zapnutia, vypnutia, prahovú hodnotu relatívnej vlhkosti a prevádzkový režim (pozri časť Použitie) je možné nastaviť vhodným nastavením 6 DIP spínačov podľa nasledujúcej tabuľky:

		DIP spínač					
		Prep. 1	Prep. 2	Prep. 3	Prep. 4	Prep. 5	Prep. 6
TA	0 s	OFF	-	-	-	-	-
	45 s	ON	-	-	-	-	-
TB	6 min	-	OFF	OFF	-	-	-
	12 min	-	OFF	ON	-	-	-
	18 min	-	ON	OFF	-	-	-
	24 min	-	ON	ON	-	-	-
UR	70 %	-	-	-	OFF	OFF	-
	90 %	-	-	-	OFF	ON	-
	80 %	-	-	-	ON	OFF	-
	60 %	-	-	-	ON	ON	-
Prev. režim	Časovač	-	-	-	-	-	OFF
	Deakt. HCS	-	-	-	-	-	ON

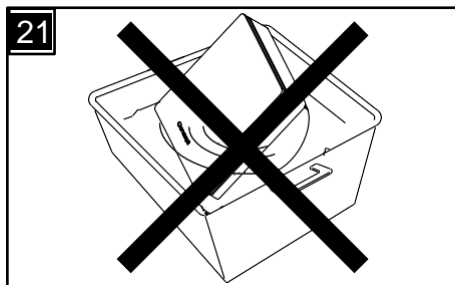
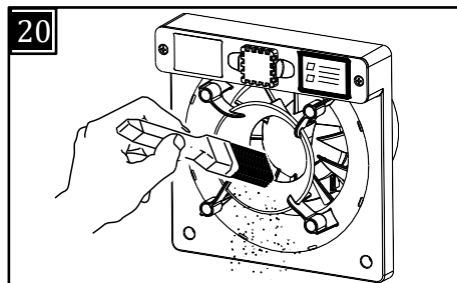
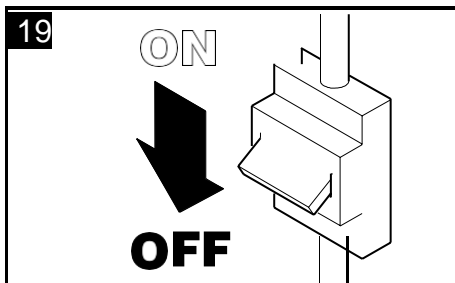
TA = časové oneskorenie zapnutia

TB = časové oneskorenie vypnutia

UR = relatívna vlhkosť

# SLOVENČINA

## Čistenie a údržba



## Dôležité informácie týkajúce sa ekologického zneškodňovania

V NIEKTORÝCH KRAJINÁCH EURÓPSKEJ ÚNIE SA NA TENTO VÝROBOK NEVZŤAHUJÚ POŽIADAVKY VNÚTROŠTÁTNYCH PRÁVNÝCH PREDPISOV, KTORÝMI SA VYKONÁVA SMERNICA O OEEZ. V TÝCHTO KRAJINÁCH SA NA VÝROBOK PO SKONČENÍ JEHO ŽIVOTNOSTI NEVZŤAHUJÚ OSOBITNÉ ČINNOSTI ZNEŠKODŇOVANIA.

Tento výrobok je v súlade so smernicou EÚ 2002/96/ES.

Tento spotrebič je označený symbolom preškrtnutej smetnej nádoby na kolieskach. To znamená, že po skončení životnosti sa nesmie zneškodňovať ako domáci odpad, ale musí sa odovzdať do strediska na zber odpadu z elektrických a elektronických zariadení alebo sa musí vrátiť predajcovi pri kúpe náhradného zariadenia.



Používateľ zodpovedá na konci životnosti tohto spotrebiča za jeho zneškodnenie prostredníctvom príslušných kanálov

. Ak tak neurobíte, môžu vám byť uložené sankcie stanovené právnymi predpismi upravujúcimi zneškodňovanie odpadu.

Správny separovaný zber a následná recyklácia, spracovanie a ekologické zneškodnenie odpadu zo zariadení zabraňuje zbytočnému poškodzovaniu životného prostredia a možným súvisiacim zdravotným rizikám a podporuje aj recykláciu materiálov použitých v spotrebiči.

Ďalšie informácie o zbere a zneškodňovaní odpadu získate od miestneho zariadenia na zneškodňovanie odpadu alebo v obchode, v ktorom ste spotrebič zakúpili.

Výrobcovia a dovozcovia plnia svoje povinnosti v oblasti recyklácie, spracovania a ekologického zneškodňovania buď priamo, alebo prostredníctvom účasti na kolektívnych systémoch.









Spoločnosť Vortice S.p.A. si vyhradzuje právo kedykoľvek a bez predchádzajúceho upozomenia vylepšiť produkty.