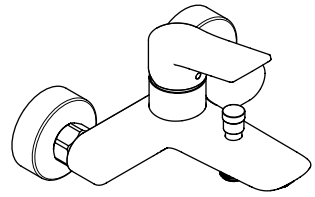
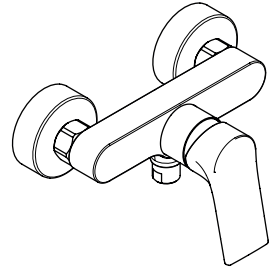


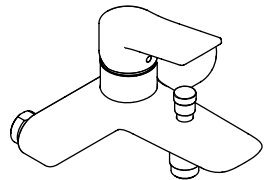
|           |   |           |
|-----------|---|-----------|
| <b>DE</b> | Gebrauchsanleitung / Montageanleitung               | <b>2</b>  |
| <b>FR</b> | Mode d'emploi / Instructions de montage             | <b>3</b>  |
| <b>EN</b> | Instructions for use / Assembly instructions        | <b>4</b>  |
| <b>IT</b> | Istruzioni per l'uso / Istruzioni per Installazione | <b>5</b>  |
| <b>ES</b> | Modo de empleo / Instrucciones de montaje           | <b>6</b>  |
| <b>DK</b> | Brugsanvisning / Monteringsvejledning               | <b>7</b>  |
| <b>PL</b> | Instrukcja obsługi / Instrukcja montażu             | <b>8</b>  |
| <b>CS</b> | Návod k použití / Montážní návod                    | <b>9</b>  |
| <b>HR</b> | Upute za uporabu / Uputstva za instalaciju          | <b>10</b> |
| <b>SL</b> | Navodilo za uporabo / Navodila za montažo           | <b>11</b> |
| <b>HU</b> | Használati útmutató / Szerelési útmutató            | <b>12</b> |



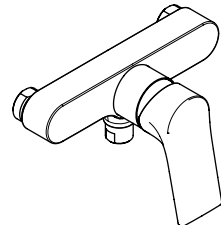
**Zebris**  
72575XXX



**Zebris**  
72578XXX / 72670000



**Zebris**  
72594000



**Zebris**  
72595000



## Sicherheitshinweise

- ⚠ Bei der Montage müssen zur Vermeidung von Quetsch- und Schnittverletzungen Handschuhe getragen werden.
- ⚠ Große Druckunterschiede zwischen den Kalt- und Warmwasseranschlüssen müssen ausgeglichen werden.

## Montagehinweise

- Vor der Montage muss das Produkt auf Transportschäden untersucht werden. Nach dem Einbau werden keine Transport- oder Oberflächenschäden anerkannt.
- Die Leitungen und die Armatur müssen nach den gültigen Normen montiert, gespült und geprüft werden.
- Die in den Ländern jeweils gültigen Installationsrichtlinien sind einzuhalten.
- Der im Wannemischer eingesetzte Umsteller (Typ HC) ist als Einrichtung zur Absicherung gegen Rücksaugung ausgeführt. Daher muss sich die Unterkante des Umstellers min. 25 mm über dem höchstmöglichen Schmutzwasserspiegel befinden.

## Technische Daten

|                            |                                       |
|----------------------------|---------------------------------------|
| Betriebsdruck:             | max. 1 MPa                            |
| Empfohlener Betriebsdruck: | 0,1 - 0,5 MPa                         |
| Prüfdruck:                 | 1,6 MPa<br>(1 MPa = 10 bar = 147 PSI) |
| Heißwassertemperatur:      | max. 60 °C                            |
| Thermische Desinfektion:   | 70 °C / 4 min                         |

- Eigensicher gegen Rückfließen
- Das Produkt ist ausschließlich für Trinkwasser konzipiert!

## Symbolerklärung



Kein essigsäurehaltiges Silikon verwenden!



**Justierung** (siehe Seite 17)

Einstellen der Warmwasserbegrenzung. In Verbindung mit Durchlauferhitzern ist eine Warmwassersperre nicht zu empfehlen.



**Wartung** (siehe Seite 18)

Rückflussverhinderer müssen gemäß EN 806-5 regelmäßig in Übereinstimmung mit nationalen oder regionalen Bestimmungen auf ihre Funktion geprüft werden (mindestens einmal jährlich).



**Maße** (siehe Seite 20)



**Durchflussdiagramm** (siehe Seite 20)



**Serviceteile** (siehe Seite 22)

XXX = Farbcodierung  
000 = Chrom  
670 = Mattschwarz



**Reinigung** (siehe Seite 19)



**Bedienung** (siehe Seite 18)

Hansgrohe empfiehlt, morgens oder nach längeren Stagnationszeiten den ersten halben Liter nicht als Trinkwasser zu verwenden.



**Prüfzeichen** (siehe Seite 24)

## Störung

## Ursache

## Abhilfe

|                                      |   |  |
|--------------------------------------|---|--|
| Wenig Wasser                         | - Rückflussverhinderer sitzt fest           | - Rückflussverhinderer austauschen                   |
|                                      | - Siebdichtung der Brause verschmutzt       | - Siebdichtung zwischen Brause und Schlauch reinigen |
| Armatur schwergängig                 | - Kartusche defekt, verkalkt                | - Kartusche austauschen                              |
| Armatur tropft                       | - Kartusche defekt                          | - Kartusche austauschen                              |
| Zu niedrige Warmwassertemperatur     | - Warmwasserbegrenzung falsch eingestellt   | - Warmwasserbegrenzung einstellen                    |
| Durchlauferhitzer schaltet nicht ein | - Drossel in der Handbrause nicht ausgebaut | - Drossel aus der Handbrause entfernen               |
|                                      | - Siebdichtung der Brause verschmutzt       | - Siebdichtung zwischen Brause und Schlauch reinigen |
|                                      | - Rückflussverhinderer sitzt fest           | - Rückflussverhinderer austauschen                   |



## Consignes de sécurité

- ⚠ Lors du montage, porter des gants de protection pour éviter toute blessure par écrasement ou coupure.
- ⚠ Il est conseillé d'équilibrer les pressions de l'eau chaude et froide.

## Instructions pour le montage

- Avant son montage, s'assurer que le produit n'a subi aucun dommage pendant le transport. Après le montage, tout dommage de transport ou de surface ne pourra pas être reconnu.
- Les conduites et la robinetterie doivent être montés, rincés et contrôlés selon les normes en vigueur.
- Les directives d'installation en vigueur dans le pays concerné doivent être respectées.
- L'inverseur (type HC) utilisé dans le mitigeur bain-douche est conçu en tant que protection contre la réaspiration. C'est la raison pour laquelle le bord inférieur de l'inverseur doit se trouver au moins à 25 mm au-dessus du niveau d'eau usée le plus haut possible.

## Informations techniques

|                                 |                                       |
|---------------------------------|---------------------------------------|
| Pression de service autorisée:  | max. 1 MPa                            |
| Pression de service conseillée: | 0,1 - 0,5 MPa                         |
| Pression maximum de contrôle:   | 1,6 MPa<br>(1 MPa = 10 bar = 147 PSI) |
| Température d'eau chaude:       | max. 60 °C                            |
| Désinfection thermique:         | 70 °C / 4 min                         |

- Avec dispositif anti-retour
- Le produit est exclusivement conçu pour de l'eau potable!

## Description du symbole



Ne pas utiliser de silicone contenant de l'acide acétique!



**Étalonnage** (voir pages 17)

Réglage de la limitation d'eau chaude. En liaison avec les chauffe-eau, un blocage de l'eau chaude n'est pas recommandable.



**Entretien** (voir pages 18)

Les clapets anti-retour doivent être examinés régulièrement conformément à la norme EN 806-5 ou conformément aux dispositions nationales ou régionales quant à leur fonction (au moins une fois par an).



**Dimensions** (voir pages 20)



**Diagramme du débit** (voir pages 20)



**Pièces détachées** (voir pages 22)

XXX = Couleurs  
000 = Chromé  
670 = Matt Black



**Nettoyage** (voir pages 19)



**Instructions de service**  
(voir pages 18)

Hansgrohe recommande de ne pas utiliser le premier demi-litre le matin ou après une période de stagnation prolongée.



**Classification acoustique et débit**  
(voir pages 24)

## Dysfonctionnement

## Origine

## Solution

|   |  |  |
|---|--|--|
| Pas assez d'eau                                       | - Clapet anti-retour bloque              | - Changez le clapet antiretour                               |
|   | - Joint-filtre de douchette encrassé     | - Nettoyer le joint-filtre entre la douchette et le flexible |
| Dureté de fonctionnement                              | - Cartouche défectueuse, entartrée       | - Changer la cartouche                                       |
| Le mitigeur goutte                                    | - Cartouche défectueuse                  | - Changer la cartouche                                       |
| Température d'eau chaude trop basse, pas d'eau froide | - Limiteur de température mal positionné | - Positionner le limiteur de température                     |
| La chauffe-eau instantané ne s'allume pas             | - Réducteur de débit non démonté         | - Démontez le réducteur de débit de la douchette             |
|   | - Joint-filtre de douchette encrassé     | - Nettoyer le joint-filtre entre la douchette et le flexible |
|   | - Clapet anti-retour bloque              | - Changez le clapet antiretour                               |



## Safety Notes

- ⚠️ Gloves should be worn during installation to prevent crushing and cutting injuries.
- ⚠️ The hot and cold supplies must be of equal pressures.

## Installation Instructions

- Prior to installation, inspect the product for transport damages. After it has been installed, no transport or surface damage will be honoured.
- The pipes and the fixture must be installed, flushed and tested as per the applicable standards.
- The plumbing codes applicable in the respective countries must be observed.
- The diverter (type HC) installed in the bath mixer is designed as an anti-retraction device. For this reason, the lower edge of the diverter must be at least 25 mm above the highest possible dirty water level.

## Technical Data

Operating pressure: max. 1 MPa  
 Recommended operating pressure: 0,1 - 0,5 MPa  
 Test pressure: 1,6 MPa  
 (1 MPa = 10 bar = 147 PSI)

Hot water temperature: max. 60 °C  
 Thermal disinfection: 70 °C / 4 min

- Safety against backflow
- The product is exclusively designed for drinking water!

## Symbol description



Do not use silicone containing acetic acid!



**Adjustment** (see page 17)

To adjust the hot water limiter. Using a hot water limiter in combination with a continuous flow water heater is not recommended.



**Maintenance** (see page 18)

The check valves must be checked regularly according to EN 806-5 in accordance with national or regional regulations (at least once a year).



**Dimensions** (see page 20)



**Flow diagram** (see page 20)



**Spare parts** (see page 22)

XXX = Colors  
 000 = Chrome Plated  
 670 = Matt Black



**Cleaning** (see page 19)



**Operation** (see page 18)

Hansgrohe recommends not to use as drinking water the first half liter of water drawn in the morning or after a prolonged period of non-use.



**Test certificate** (see page 24)

| Fault                            | Cause                                      | Remedy                                      |
|----------------------------------|--|---|
| Insufficient water               | - check valve hasn't moved back            | - Exchange check valves                     |
|                                  | - Shower filter seal dirty                 | - Clean filter seal between shower and hose |
| Mixer stiff                      | - Cartridge defective, calcified           | - Exchange cartridge                        |
| Mixer dripping                   | - Cartridge defective                      | - Exchange cartridge                        |
| Hot water temperature too low    | - Hot water limiter incorrectly set        | - Set hot water limiter                     |
| Instantaneous heater didn't work | - Flow limiter in handshower isn't removed | - Remove flow limiter                       |
|                                  | - Shower filter seal dirty                 | - Clean filter seal between shower and hose |
|                                  | - check valve hasn't moved back            | - Exchange check valves                     |



## Indicazioni sulla sicurezza

- ⚠ Durante il montaggio, per evitare ferite da schiacciamento e da taglio bisogna indossare guanti protettivi.
- ⚠ Attenzione! Compensare le differenze di pressione tra i collegamenti dell'acqua fredda e dell'acqua calda.

## Istruzioni per il montaggio

- Prima del montaggio è necessario controllare che non ci siano stati danni durante il trasporto. Una volta eseguito il montaggio, non verranno riconosciuti eventuali danni di trasporto o delle superfici.
- Montare, lavare e controllare tubature e rubinetteria rispettando le norme correnti.
- Vanno rispettate le direttive di installazione nazionali vigenti nel rispettivo paese.
- Il deviatore (tipo HC) impiegato nel miscelatore della vasca è eseguito come dispositivo di sicurezza contro un'aspirazione di riflusso. Pertanto il bordo inferiore del deviatore deve trovarsi almeno 25 mm sopra il livello massimo possibile dell'acqua sporca.

## Dati tecnici

|                               |                            |
|-------------------------------|----------------------------|
| Pressione d'uso:              | max. 1 MPa                 |
| Pressione d'uso consigliata:  | 0,1 - 0,5 MPa              |
| Pressione di prova:           | 1,6 MPa                    |
|                               | (1 MPa = 10 bar = 147 PSI) |
| Temperatura dell'acqua calda: | max. 60 °C                 |
| Disinfezione termica:         | 70 °C / 4 min              |

- Sicurezza antiriflusso
- Il prodotto è concepito esclusivamente per acqua potabile!

## Descrizione simbolo



Non utilizzare silicone contenente acido acetico!



**Taratura** (vedi pagg. 17)

Regolazione del limitatore di erogazione d'acqua calda. Un limitatore di erogazione di acqua calda in combinazione con le caldaie istantanee non è consigliabile.



**Manutenzione** (vedi pagg. 18)

La valvola di non ritorno deve essere controllata regolarmente come da EN 806-5, secondo le normative nazionali e regionali (almeno una volta all'anno).



**Ingombri** (vedi pagg. 20)



**Diagramma flusso** (vedi pagg. 20)



**Parti di ricambio** (vedi pagg. 22)

XXX = Trattamento  
000 = Cromato  
670 = Matt Black



**Pulitura** (vedi pagg. 19)



**Procedura** (vedi pagg. 18)

Hansgrohe raccomanda, di mattina oppure dopo lunghi tempi di stagnazione, di non utilizzare il primo mezzo litro come acqua potabile.



**Segno di verifica** (vedi pagg. 24)

| Problema                         | Possibile causa  | Rimedio  |
|----------------------------------|--|--|
| Scarsità d'acqua                 | - Valvola antiriflusso non funziona correttamente            | - Sostituire la valvola antiriflusso                       |
|                                  | - Guarnizione del filtro della doccia sporca                 | - Pulire la guarnizione del filtro tra doccia e flessibile |
| Miscelatore duro                 | - Cartuccia difettosa  | - Sostituire la cartuccia                                  |
| Miscelatore gocciola             | - Cartuccia difettosa  | - Sostituire la cartuccia                                  |
| Temperatura dell'acqua calda     | - Limitazione dell'acqua calda regolata male                 | - Regolare la limitazione dell'acqua calda                 |
| La caldaia istantanea non lavora | - Il limitatore di portata non è stato smontato dalla doccia | - Smontare il limitatore di portata dalla doccia           |
|                                  | - Guarnizione del filtro della doccia sporca                 | - Pulire la guarnizione del filtro tra doccia e flessibile |
|                                  | - Valvola antiriflusso non funziona correttamente            | - Sostituire la valvola antiriflusso correttamente         |



## Indicaciones de seguridad

- ⚠ Durante el montaje deben utilizarse guantes para evitar heridas por aplastamiento o corte.
- ⚠ Grandes diferencias de presión en servicio entre agua fría y agua caliente deben equilibrarse.

## Indicaciones para el montaje

- Antes del montaje se debe examinarse el producto contra daños de transporte. Después de la instalación no se reconoce ningún daño de transporte o de superficie.
- Los conductos y la grifería deben montarse, lavarse y comprobarse según las normas vigentes.
- Es obligatorio el cumplimiento de las directrices de instalación vigentes en el país respectivo.
- El cambiador (tipo HC) integrado en la batería de la bañera es un seguro contra la reabsorción. Por lo tanto el borde inferior del cambiador debe encontrarse al menos a 25 mm sobre el nivel más alto posible de agua usada.

## Datos técnicos

|                                  |                                       |
|----------------------------------|---------------------------------------|
| Presión en servicio:             | max. 1 MPa                            |
| Presión recomendada en servicio: | 0,1 - 0,5 MPa                         |
| Presión de prueba:               | 1,6 MPa<br>(1 MPa = 10 bar = 147 PSI) |
| Temperatura del agua caliente:   | max. 60 °C                            |
| Desinfección térmica:            | 70 °C / 4 min                         |

- Seguro contra el retorno
- El producto ha sido concebido exclusivamente para agua potable.

## Descripción de símbolos



No utilizar silicona que contiene ácido acético!



**Ajuste** (ver página 17)

Ajuste del límite de agua caliente. En combinación con calentadores continuos no es recomendable utilizar un bloqueo de agua caliente.



**Mantenimiento** (ver página 18)

Las válvulas anti-retorno tienen que ser controladas regularmente según la norma EN 806-5, en acuerdo con las regulaciones nacionales o regionales (una vez al año, por lo menos).



**Dimensiones** (ver página 20)



**Diagrama de circulación**  
(ver página 20)



**Repuestos** (ver página 22)

XXX = Acabados  
000 = Cromado  
670 = Matt Black



**Limpiar** (ver página 19)



**Manejo** (ver página 18)

Hansgrohe recomienda no utilizar el primer medio litro como agua potable por las mañanas o tras un largo periodo de inactividad.



**Marca de verificación**  
(ver página 24)

| Problema                                     | Causa  | Solución   |
|--|--|--|
| Sale poca agua                               | - válvula anti-retorno cerrada<br>- Filtro de la teleducha sucio   | - cambiar válvula anti-retorno<br>- Limpiar / Cambiar filtro entre flexo y teleducha                                 |
| Manecilla va dura                            | - cartucho dañado  | - cambiar el cartucho  |
| Grifo pierde agua                            | - cartucho dañado  | - cambiar el cartucho  |
| Temperatura del agua caliente demasiado baja | - tope de agua caliente mal  | - ajustar tope   |
| Calentador instantáneo no se enciende        | - no se ha quitado limitador de caudal de la teleducha<br>- Filtro de la teleducha sucio<br>- válvula anti-retorno cerrada | - quitar limitador de caudal<br>- Limpiar / Cambiar filtro entre flexo y teleducha<br>- cambiar válvula anti-retorno |



## Sikkerhedsanvisninger

- ⚠ Ved monteringen skal der bruges handsker for at undgå kvæstelser og snitsår.
- ⚠ Større trykforskelle mellem koldt og varmt vand bør udjævnes.

## Monteringsanvisninger

- Før monteringen skal produktet kontrolleres for transportskader. Efter monteringen godkendes transportskader eller skader på overfladen ikke længere.
- Ledningerne og armaturerne skal monteres, skylles og kontrolleres iht. de gældende standarder.
- Installationsbestemmelserne, der gælder i det enkelte land, skal overholdes.
- Omstilleren (type HC), som er integreret i blanderen, er konstrueret som sikring mod retursugning. Derfor skal omstillere ns underkant være mindst 25 mm over det højst mulige snavsevandsniveau.

## Tekniske data

|                       |                                       |
|-----------------------|---------------------------------------|
| Driftstryk:           | max. 1 MPa                            |
| Anbefalet driftstryk: | 0,1 - 0,5 MPa                         |
| Prøvetryk:            | 1,6 MPa<br>(1 MPa = 10 bar = 147 PSI) |
| Varmvandstemperatur:  | max. 60 °C                            |
| Termisk desinfektion: | 70 °C / 4 min                         |

- Med indbygget kontraventil
- Produktet er udelukkende beregnet til drikkevand!

## Symbolbeskrivelse



Der må ikke benyttes eddikesyreholdig silikone!



**Forindstilling** (se s. 17)

Indstilling af varmvandsbegrænsningen. I forbindelse med gennemstrømningsvandvarmere anbefaler vi ikke en varmvandsspærre.



**Service** (se s. 18)

Ifølge EN 806-5 skal gennemstrømningsbegrænsere i overensstemmelse med nationale regler afprøves regelmæssigt (mindst en gang om året).



**Målene** (se s. 20)



**Gennemstrømningsdiagram**  
(se s. 20)



**Reserve dele** (se s. 22)

XXX = Overflade  
000 = Krom  
670 = Matt Black



**Rengøring** (se s. 19)



**Brugsanvisning** (se s. 18)

Hansgrohe anbefaler at den første halve liter om morgenen eller efter længere stagneringstider ikke anvendes som drikkevand.



**Godkendelse** (se s. 24)

| Fejl                         | Årsag   | Hjælp   |
|------------------------------|---|---|
| For lidt vand                | - Kontraventilen hænger<br>- Sien mellem bruser og slange er snavset  | - Udskift kontraventil<br>- Rengør sien mellem bruser og slange   |
| Grebet går trægt             | - Kartusche defekt, tilkalket   | - Udskift kartusche   |
| Armaturet drypper            | - Defekt kartusche  | - Udskift kartusche   |
| For lav varmvands-temperatur | - Varmvandsbegrænsningen er forkert indstillet  | - Indstil varmvandsbe-grænsningen   |
| Vandvarmeren går ikke i gang | - Vandsparen i håndbruseren er ikke fjernet<br>- Sien mellem bruser og slange er snavset<br>- Kontraventilen hænger | - Afmonter vandsparen i håndbruseren<br>- Rengør sien mellem bruser og slange<br>- Udskift kontraventil |



## Wskazówki bezpieczeństwa

- ⚠ Aby uniknąć zranień na skutek zgniecenia lub przecięcia, podczas montażu należy nosić rękawice ochronne.
- ⚠ Znaczne różnice ciśnień na dopływach ciepłej i zimnej wody muszą zostać wyrównane.

## Wskazówki montażowe

- Przed montażem należy skontrolować produkt pod kątem szkód transportowych. Po montażu nie widać żadnych szkód transportowych ani szkód na powierzchni.
- Przewody i armatura muszą być montowane, płukane i kontrolowane według obowiązujących norm.
- Należy przestrzegać wytycznych instalacyjnych obowiązujących w danym kraju.
- Przetłacznik (typu HC), zastosowany w mieszaczu wannowym, został zaprojektowany jako sprzęt do zabezpieczenia przed zasysaniem wstecznym. Z tego względu, dolna krawędź przetłacznika musi się znajdować co najmniej 25 mm ponad najwyższym możliwym poziomem brudnej wody.

## Dane techniczne

|                             |                             |
|-----------------------------|-----------------------------|
| Ciśnienie robocze:          | maks. 1 MPa                 |
| Zalecane ciśnienie robocze: | 0,1 - 0,5 MPa               |
| Ciśnienie próbne:           | 1,6 MPa                     |
|                             | (1 MPa = 10 bary = 147 PSI) |
| Temperatura wody gorącej:   | maks. 60°C                  |
| Dezynfekcja termiczna:      | 70°C / 4 min                |

- Zabezpieczony przed przepływem zwrotnym
- Produkt przeznaczony wyłącznie do wody pitnej!

## Opis symbolu



Nie stosować silikonów zawierających kwas octowy!



**Ustawianie** (patrz strona 17)

Ustawianie ogranicznika ciepłej wody. Używanie ogranicznika temperatury wody w połączeniu z przepływowym podgrzewaczem wody nie jest zalecane.



**Konserwacja** (patrz strona 18)

Zgodnie z normą EN 806-5, krajowymi i miejscowymi przepisami, działanie zabezpieczeń przed przepływem zwrotnym musi być kontrolowane (przynajmniej raz w roku).



**Wymiary** (patrz strona 20)



**Schemat przepływu** (patrz strona 20)



**Części serwisowe** (patrz strona 22)

XXX = Kody kolorów  
000 = Chrom  
670 = Matt Black



**Czyszczenie** (patrz strona 19)



**Obsługa** (patrz strona 18)

Hansgrohe zaleca, by z rana lub po dłuższym czasie niekorzystania, pierwsze pół litra wody nie używać jako wody pitnej.



**Znak jakości** (patrz strona 24)

| Usterka                                    | Przyczyna   | Pomoc  |
|--|---|--|
| Mała ilość wody                            | - Zablokowane zabezpieczenie przed przepływem zwrotnym<br>- Zabrudzona uszczelka z siłkiem w prysznicu  | - Wymienić zabezpieczenie przed przepływem zwrotnym<br>- Oczyszczyć uszczelkę z siłkiem pomiędzy prysznicem a węże   |
| Uchwyt armatury pracuje z wysiłkiem        | - Uszkodzony wkład, zakamieniony  | - Wymiana wkładu   |
| Armatura cieknie                           | - Uszkodzony wkład  | - Wymiana wkładu   |
| Za niska temperatura ciepłej wody          | - Niewłaściwe ustawienie ogranicznik ciepłej wody   | - Ustawić ogranicznik ciepłej wody   |
| Przepływowy podgrzewacz wody nie łączy się | - Dławik przepływu nie został usunięty z prysznicu ręcznego<br>- Zabrudzona uszczelka z siłkiem w prysznicu<br>- Zablokowane zabezpieczenie przed przepływem zwrotnym | - Usunąć dławik z prysznicu ręcznego<br>- Oczyszczyć uszczelkę z siłkiem pomiędzy prysznicem a węże<br>- Wymienić zabezpieczenie przed przepływem zwrotnym |





## Bezpečnostní pokyny

- ⚠ Pro zabránění řezným zraněním a pohmožděninám je nutné při montáži nosit rukavice.
- ⚠ Je nutné vyrovnat velké rozdíly tlaku mezi přípoji studené a teplé vody.

## Pokyny k montáži

- Před montáží je třeba produkt zkontrolovat, zda nebyl při transportu poškozen. Po zabudování nebudou uznány žádné škody způsobené transportem nebo poškození povrchu.
- Vedení a armatura musí být namontovány, propláchnuty a otestovány podle platných norem.
- Je třeba dodržovat montážní pravidla platné v dané zemi.
- Přepínač vanové baterie (typu HC) je koncipován jako zařízení bránící zpětnému sání. Proto se musí spodní hrana přepínače nacházet alespoň 25 mm nad nejvyšší možnou hladinou znečištěné vody.

## Technické údaje

- Provozní tlak: max. 1 MPa  
 Doporučený provozní tlak: 0,1 - 0,5 MPa  
 Zkušební tlak: 1,6 MPa  
 (1 MPa = 10 bar = 147 PSI)
- Teplota horké vody: max. 60 °C  
 Teplná desinfekce: 70 °C / 4 min
- Vlastní čištění proti zpětnému nasátí.
  - Výrobky Hansgrohe jsou vhodné pro přímý kontakt s pitnou vodou.

## Popis symbolů



Nepoužívat silikon s obsahem kyseliny octové!



**Nastavení** (viz strana 17)

Nastavení omezovače teplé vody. Ve spojení s průtokovým ohřivačem se použití uzávěru teplé vody nedoporučuje.



**Údržba** (viz strana 18)

U zpětných ventilů se musí podle EN 806-5 v souladu s národními nebo regionálními předpisy testovat jejich funkčnost (alespoň jednou ročně).



**Rozměry** (viz strana 20)



**Diagram průtoku** (viz strana 20)



**Servisní díly** (viz strana 22)

XXX = Kód povrchové úpravy  
 000 = Chrom  
 670 = Matt Black



**Čištění** (viz strana 19)



**Ovládání** (viz strana 18)

Hansgrohe doporučuje ráno nebo po delších přestávkách nepoužívat prvního půl litru jako pitnou vodu.



**Zkušební značka** (viz strana 24)

| Porucha                    | Příčina  | Odstranění   |
|----------------------------|--|--|
| Málo vody                  | - Zpětný ventil je zablokován<br>- Sítko v těsnění u sprchy zanesené                                       | - Vyměnit zpětný ventil<br>- Vyčistit sítko v těsnění mezi sprchou a hadicí                                  |
| Armatura jde ztěžka        | - Kartuše je vadná, zanesená-vodním kamenem  | - Kartuši vyměnit  |
| Armatura odkapává          | - Kartuše je vadná   | - Kartuši vyměnit  |
| Nízká teplota teplé vody   | - Špatně nastavená zarážka pro teplou vodu   | - Seřídit zarážku pro teplou vodu  |
| Průtokový ohřivač nezapíná | - Není odstraněn kroužek ze sprchy<br>- Sítko v těsnění u sprchy zanesené<br>- Zpětný ventil je zablokován | - Odstranit kroužek ze sprchy<br>- Vyčistit sítko v těsnění mezi sprchou a hadicí<br>- Vyměnit zpětný ventil |



## Sigurnosne upute

- ⚠ Prilikom montaže se radi sprječavanja prignječenja i posjekotina moraju nositi rukavice.
- ⚠ Velika razlika u pritisku između vruće i hladne vode mora biti izbalansirana.

## Upute za montažu

- Prije montaže mora se provjeriti je li proizvod oštećen prilikom transporta. Nakon ugradnje se ne priznaju nikakve reklamacije koje se odnose na površinska i transportna oštećenja.
- Cijevi i armatura moraju biti postavljeni, isprani i testirani prema važećim normama.
- Obvezno se moraju uvažiti propisi o instalacijama koji vrijede u dotičnoj zemlji.
- Selektor (tip HC) ugrađen u miješalici za kadu konstruiran je kao element zaštite od povratnog usisavanja. Zato se donji rub selektora mora nalaziti najmanje 25 mm iznad najviše moguće razine prljave vode.

## Tehnički podatci

|                         |                            |
|-------------------------|----------------------------|
| Najveći dopušteni tlak: | tlak 1 MPa                 |
| Preporučeni tlak:       | 0,1 - 0,5 MPa              |
| Probni tlak:            | 1,6 MPa                    |
|                         | (1 MPa = 10 bar = 147 PSI) |
| Temperatura vruće vode: | tlak 60 °C                 |
| Termička dezinfekcija:  | 70 °C / 4 min              |

- Funkcije samo-čišćenja
- Proizvod je koncipiran isključivo za pitku vodu!

## Opis simbola



Nemojte koristiti silikon koji sadrži octenu kiselinu!



**Regulacija** (pogledaj stranicu 17)

Namještanje limitera tople vode. U kombinaciji s protočnim bojlerima nije preporučljiva primjena sustava za blokiranje dotoka tople vode.



**Održavanje** (pogledaj stranicu 18)

Ispravnost nepovratnog ventila mora se redovito provjeravati prema standardu EN 806-5 i u skladu sa važećim propisima (najmanje jednom godišnje).



**Mjere** (pogledaj stranicu 20)



**Dijagram protoka**  
(pogledaj stranicu 20)



**Rezervni djelovi**  
(pogledaj stranicu 22)

XXX = Boje

000 = Krom

670 = Matt Black



**Čišćenje** (pogledaj stranicu 19)



**Upotreba** (pogledaj stranicu 18)

Hansgrohe preporuča da ujutro ili nakon duljeg nekoristenja prvih 1/2 litre vode ne upotrebljavate za piće.



**Oznaka testiranja**  
(pogledaj stranicu 24)

## Greška

## Uzrok

## Otklanjanje

|                                 |  |   |
|---------------------------------|--|---|
| Nedovoljno vode                 | - Nepovratni ventil se nije vratio u početni položaj<br>- Filter tuša je prljav  | - Zamijenite nepovratni ventil<br>- Očistite filter između tuša i crijeva                                 |
| Ručica se zaglavila             | - Neispravan uložak Taloženje kamenca  | - Zamijenite uložak   |
| Slavina kaplje                  | - Neispravan uložak  | - Zamijenite uložak   |
| Preniska temperatura tople vode | - Limiter vruće vode nije dobro podešen  | - Podesite limiter vruće vode   |
| Protočni bojler ne radi         | - Limiter protoka u ručnom tušu nije odstranjen<br>- Filter tuša je prljav<br>- Nepovratni ventil se nije vratio u početni položaj | - Odstranite limiter protoka<br>- Očistite filter između tuša i crijeva<br>- Zamijenite nepovratni ventil |

**Varnostna opozorila**

- ⚠ Pri montaži je treba nositi rokavice, da se preprečijo poškodbe zaradi zmečkanja ali urezov.
- ⚠ Velike razlike v tlaku med priključkom za mrzlo in priključkom za toplo vodo je potrebno izravnati.

**Navodila za montažo**

- Pred montažo je treba izdelek preveriti glede morebitnih transportnih poškodb. Po vgradnji transportne ali površinske poškodbe ne bodo več priznane.
- Cevi in armaturo je treba montirati, izprati in preveriti po veljavnih standardih.
- Upoštevati je treba pravilnike o inštalacijah, ki veljajo v posamezni državi.
- V mešalno armaturo za kad vgrajen preklopnik (tip HC) je izveden kot mehanizem za zaščito pred povratnim sesanjem. Zato se mora spodnji rob preklopnika nahajati min. 25 mm nad najvišjim možnim nivojem umazane vode.

**Tehnični podatki**

|                           |                                       |
|---------------------------|---------------------------------------|
| Delovni tlak:             | maks. 1 MPa                           |
| Priporočeni delovni tlak: | 0,1 - 0,5 MPa                         |
| Preskusni tlak:           | 1,6 MPa<br>(1 MPa = 10 bar = 147 PSI) |
| Temperatura tople vode:   | maks. 60 °C                           |
| Termična dezinfekcija:    | 70 °C / 4 min                         |

- Zaščita proti povratnemu toku
- Proizvod je zasnovan izključno za sanitarno vodo!

**Opis simbola**

Ne smete uporabiti silikona, ki vsebuje ocetno kislino!



**Justiranje** (glejte stran 17)

Nastavitev omejevalnika tople vode. V povezavi s pretočnimi grelniki uporaba zapore tople vode ni priporočljiva.



**Vzdrževanje** (glejte stran 18)

Delovanje protipovratnega ventila je potrebno v skladu z EN 806-5 in skladno z državnimi in regionalnimi določili redno testirati (najmanj enkrat letno).



**Mere** (glejte stran 20)



**Diagram pretoka** (glejte stran 20)



**Rezervni deli** (glejte stran 22)

XXX = Barve  
000 = Krom  
670 = Matt Black



**Čiščenje** (glejte stran 19)



**Upravljanje** (glejte stran 18)

Hansgrohe priporoča, da zjutraj ali po daljšem času stagnacije prvega pol litra vode ne uporabite kot pitno vodo.



**Preskusni znak** (glejte stran 24)

| <b>Napaka</b>                                | <b>Vzrok</b>  | <b>Pomoč</b>  |
|--|---|---|
| Malo vode                                    | - Protipovratni ventil je obtičal<br>- Filtrirna mrežica prhe je umazana  | - Zamenjajte protipovratni ventil<br>- Očistite filtrirno mrežico med prho in gibko cevjo   |
| Težko premikanje armature iz armature kaplja | - Pokvarjen vložek, poapneno<br>- Pokvarjen vložek  | - Zamenjajte vložek<br>- Zamenjajte vložek  |
| Pre nizka temperatura tople vode             | - Omejevalnik tople vode ni pravilno nastavljen   | - Nastavite omejevalnik tople vode  |
| Pretočni grelnik se ne vklopi                | - Omejevalnik pretoka ni odstranjen iz ročne prhe<br>- Filtrirna mrežica prhe je umazana<br>- Protipovratni ventil je obtičal | - Odstranite omejevalnik pretoka iz ročne prhe<br>- Očistite filtrirno mrežico med prho in gibko cevjo<br>- Zamenjajte protipovratni ventil |



## Biztonsági utasítások

- △ A szerelésnél a zúzódások és vágási sérülések elkerülése érdekében kesztyűt kell viselni.
- △ A hidegvíz- és a melegvíz-csatlakozások közötti nagy nyomáskülönbséget kikell egyenlíteni!

## Szerelési utasítások

- A szerelés előtt ellenőrizni kell, hogy a terméknek nincs-e szállítási sérülése. Beépítés után a szállítási- vagy felületi sérüléseket nem ismerik el.
- A vezetékeket és a csaptelepet az érvényes szabványoknak megfelelően kell felszerelni, öblíteni és ellenőrizni
- Az egyes országokban érvényes installációs irányelveket be kell tartani.
- A kádtöltő keverő csaptelepbe behelyezett átállító (HC típus) visszaszívás elleni biztosító berendezésként van kivitelezve. Ezért az átállító alsó peremének min. 25 mm-rel a lehetséges legmagasabb szennyvízszint fölött kell lennie.

## Műszaki adatok

|                         |                            |
|-------------------------|----------------------------|
| Üzemi nyomás:           | max. 1 MPa                 |
| Ajánlott üzemi nyomás:  | 0,1 - 0,5 MPa              |
| Nyomáspróba:            | 1,6 MPa                    |
|                         | (1 MPa = 10 bar = 147 PSI) |
| Forróvíz hőmérséklet:   | max. 60 °C                 |
| Termikus fertőtlenítés: | 70 °C / 4 perc             |

- Visszafolyás gátlóval
- A terméket kizárólag ivóvízhez tervezték!

## Szimbólumok leírása



Ne használjon ecetsavtartalmú szilikont!



**Beállítás** (lásd a oldalon 17)

A meleg víz korlátozás beállítása. Átfolyós vízmelegítőknél meleg víz korlátozó használata nem ajánlott.



**Karbantartás** (lásd a oldalon 18)

A visszafolyásgátló működése a EN 806-5 szabványnak megfelelően, a nemzeti vagy területi rendelkezésekkel összhangban, évente egyszer ellenőrizendő!



**Méretet** (lásd a oldalon 20)



## Átfolyási diagramm

(lásd a oldalon 20)



## Tartozékok

 (lásd a oldalon 22)

XXX = Színkódolás

000 = Króm

670 = Matt Black



## Tisztítás

 (lásd a oldalon 19)

## Használat

 (lásd a oldalon 18)

- A termékkel érintkező emberi felhasználásra szánt víz hőmérséklete közegészségügyi szempontból a 65 °C-ot nem haladhatja meg.
- Alkalmazási terület: ivóvíz-ellátás, használati melegvíz-ellátás.
- Felszerelés után a használatba vétel előtt, illetve a rendszeres használat esetén fogyasztás előtt minden esetben javasolt a termék átöblítése. Beüzemelés után a csaptelepet át kell öblíteni, legalább 10 perc hideg, illetve melegvíz kifolyását javasoljuk. Hosszabb (legalább egy éjszakás) pangást követően legalább 2 perces kifolyatása szükséges. Az átöblítés során nyert vizet ivóvízként, illetve ételkészítési céllal felhasználni nem javasoljuk.
- Ajánlott mind a főzéshez, mind az iváshoz hideg vizet használni, és azt felmelegítve fogyasztani.
- A termék bekötésére használt flexibilis bekötőcsövek kizárólag nyilvántartásba vett termékek lehetnek.
- A csaptelepek perlátorát javasolt havonta vízköteleníteni. A csaptelepek tisztítása fertőtlenítése során kizárólag olyan vegyszer alkalmazhat, amely megfelel a 201/2001. (X.25.) Kormányrendelet, illetve a 38/2003. (VII.7.) ÉSzcSM-FVM-KvVM együttes rendeletben leírtaknak.
- A perlátor működési elvéből adódóan jelentős aeroszolt képez, így Legionella expoizió szempontjából fokozott kockázatot jelent. Ezért alkalmazása nem javasolt az egészségügyi intézmények fekvőbeteg ellátó szobáiban, illetve minden olyan helyen, ahol a hideg és / vagy használati melegvíz Legionella csírászama eléri a 49/2005. (XI.6.) EMMI rendelet alapján meghatározott beavatkozási szintet.

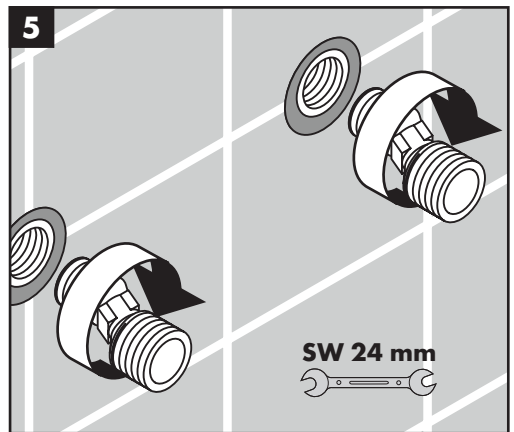
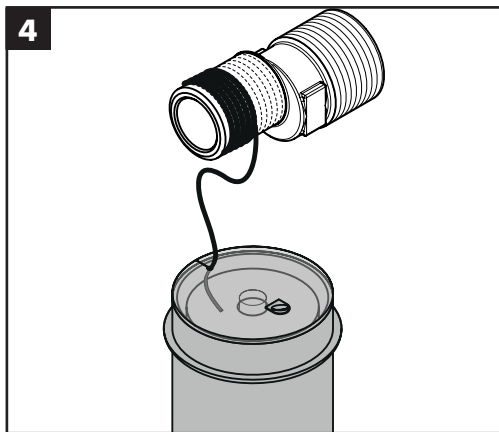
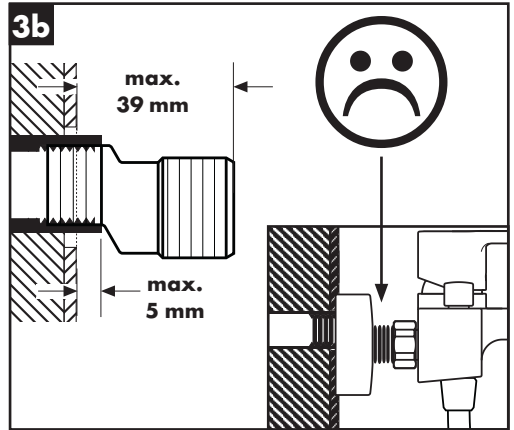
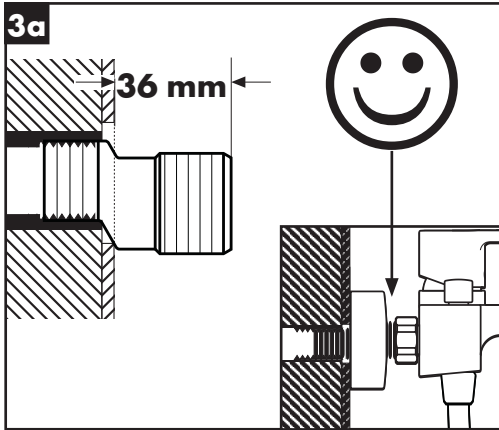
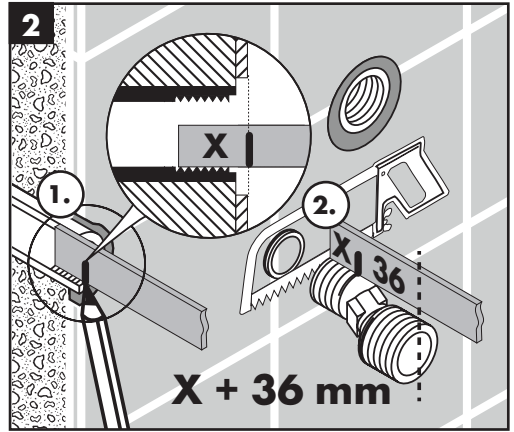
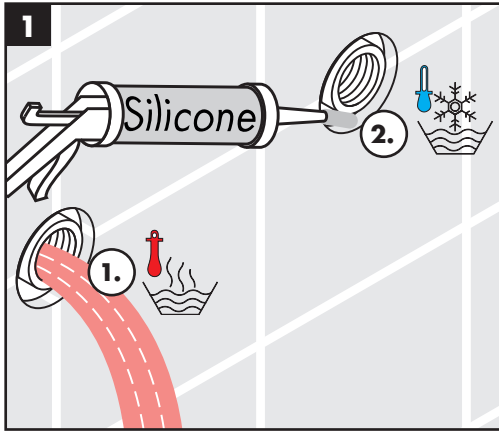


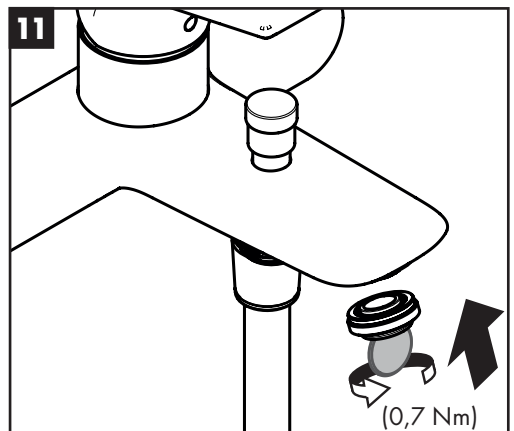
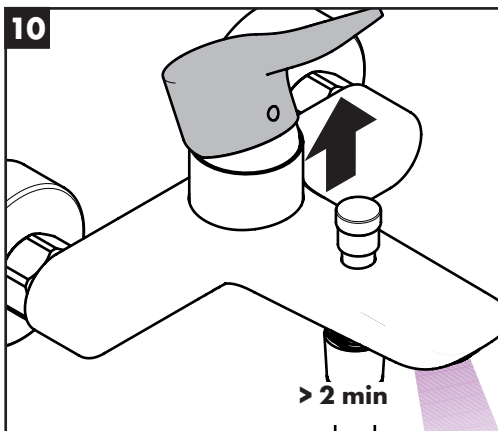
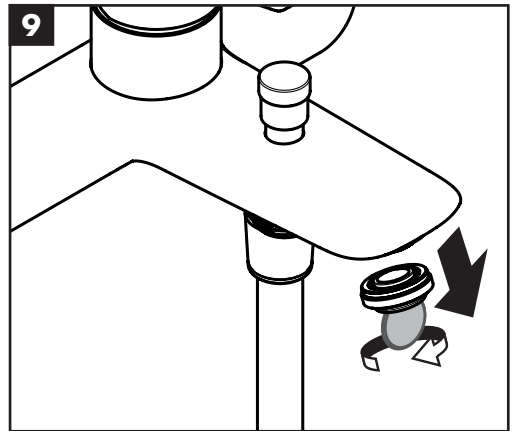
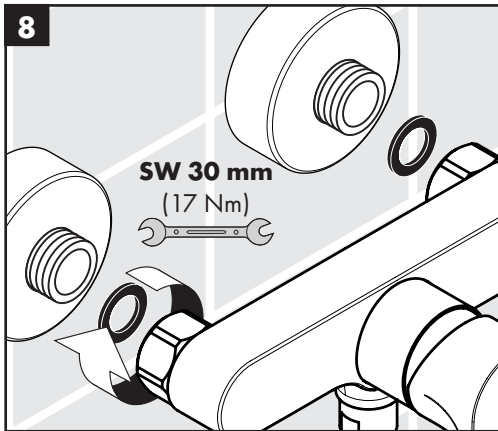
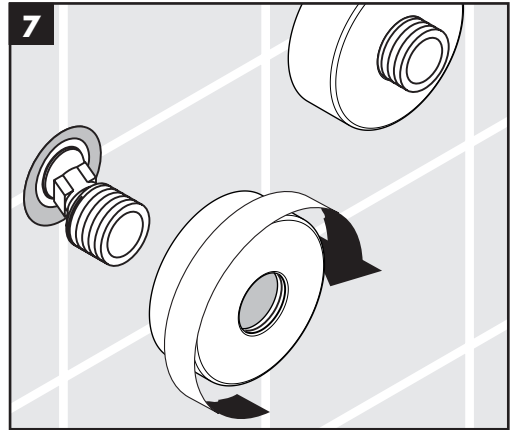
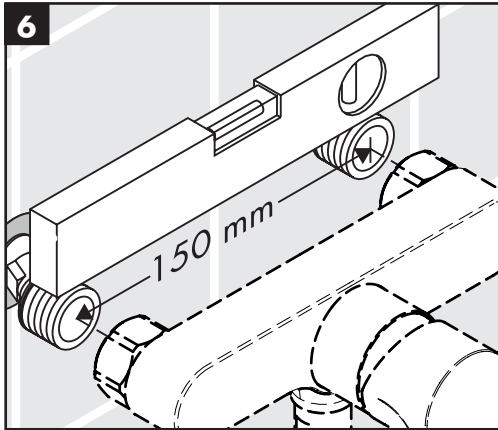
## Vizsgajel

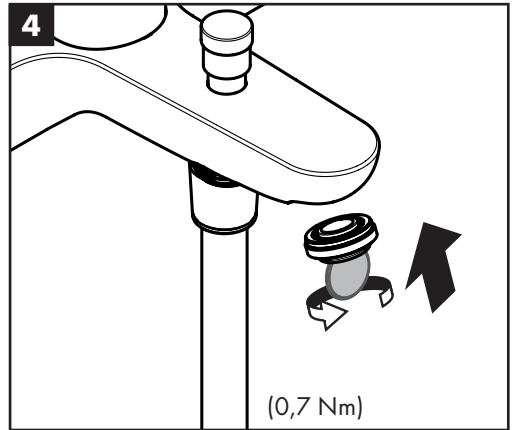
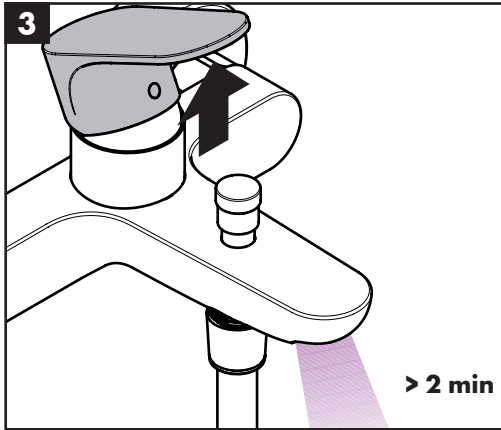
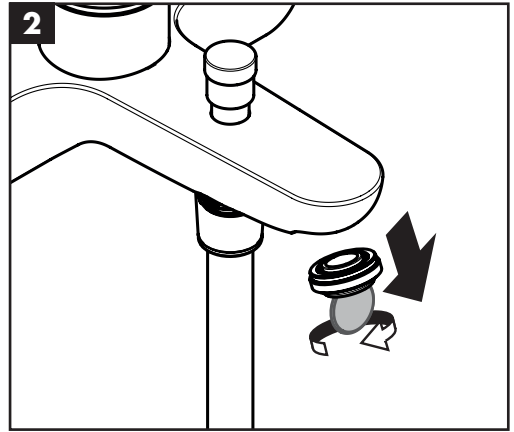
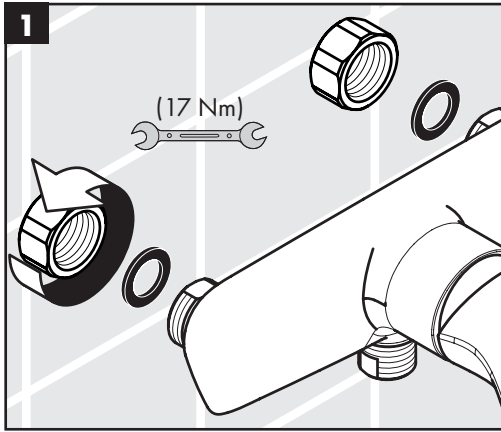
 (lásd a oldalon 24)

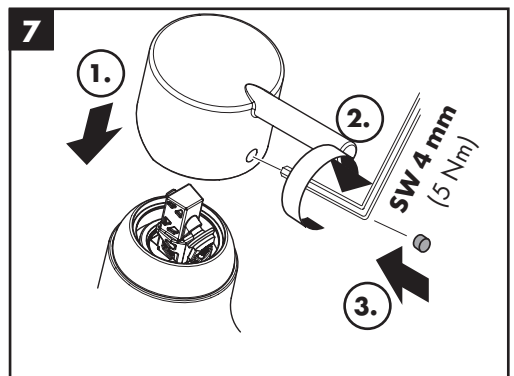
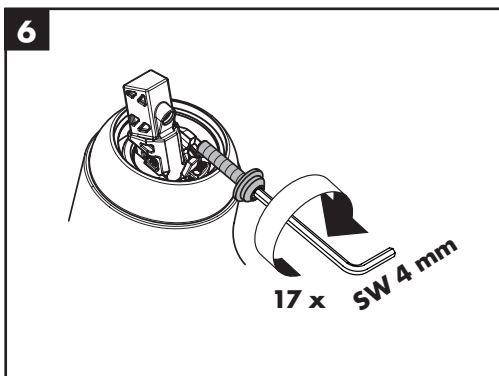
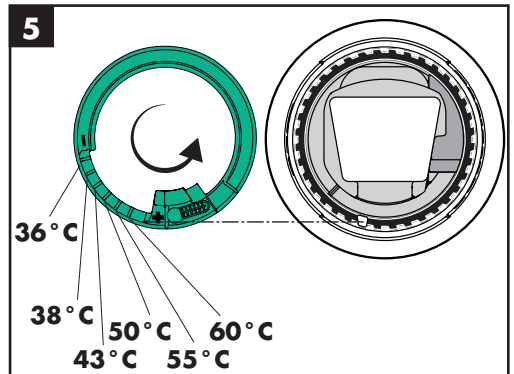
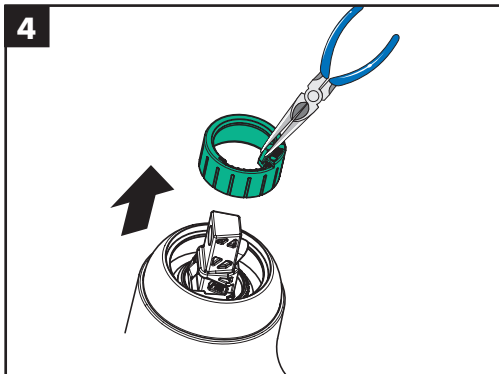
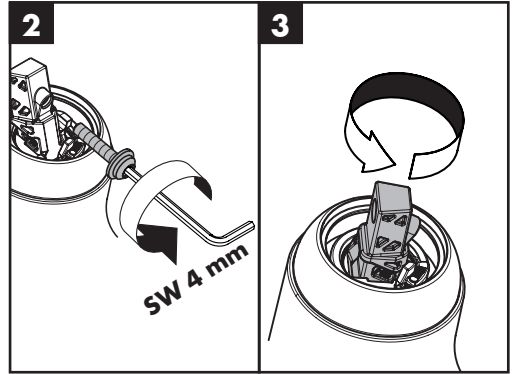
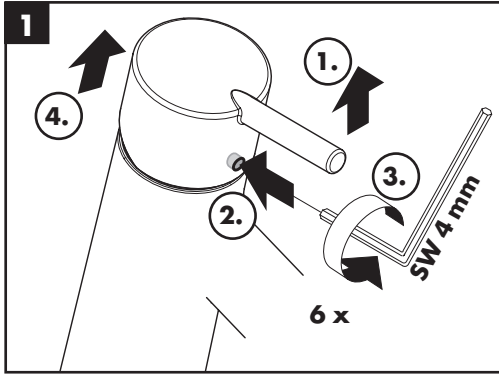


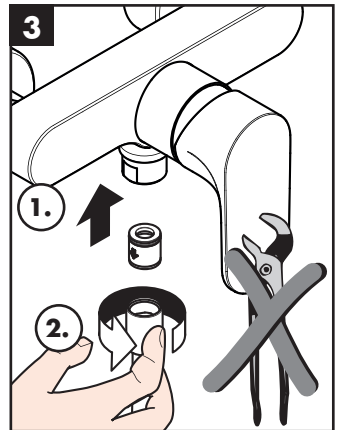
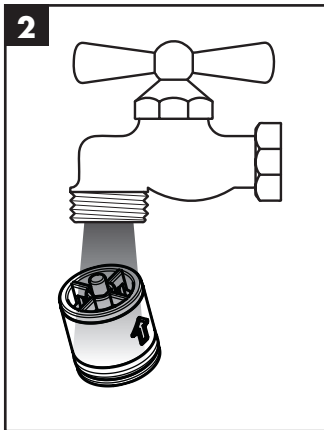
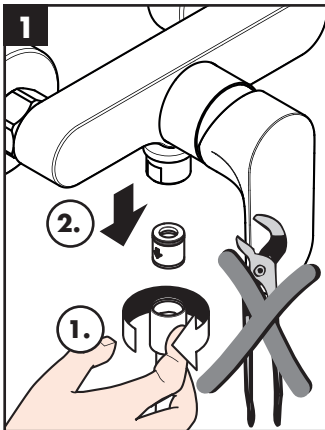
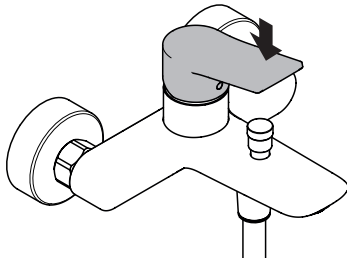
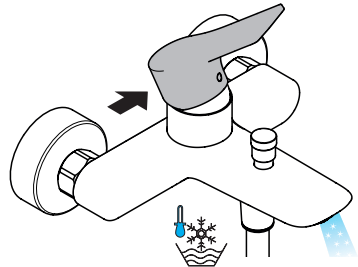
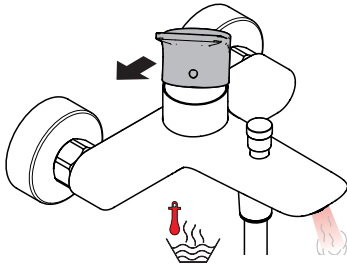
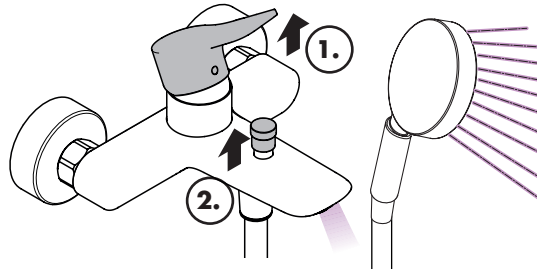
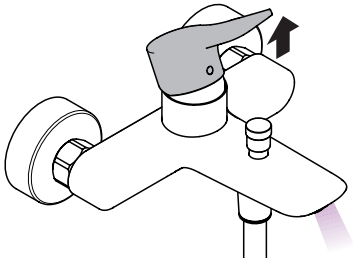
| Hiba                                    | Ok   | Megoldás  |
|---|--|---|
| Kevés víz                               | - A visszafolyásgátló beragadt.                              | - A visszafolyásgátló kicserélése javasolt.           |
|   | - A zuhany szűrőtömitése koszos                              | - A zuhany és a cső közötti szűrőt ki kell tisztítani |
| Nehezen nyitható a csap.                | - A kerámiabetét meghibásodott, elvízkövesedett.             | - A kerámiabetétet ki kell cserélni.                  |
| Csöpög a csap.                          | - A kerámiabetét meghibásodott.                              | - A kerámiabetétet ki kell cserélni.                  |
| túl alacsony melegvíz hőmérséklet       | - A melegvíz szabályozó rosszul van beállítva.               | - A melegvíz szabályozót újra be kell állítani.       |
| Az átfolyós vízmelegítő nem kapcsol be. | - Nincs kiszerve a zuhanyrózsából a vízmennyiség szabályozó. | - El kell távolítani a vízmennyiség szabályozót.      |
|   | - A zuhany szűrőtömitése koszos                              | - A zuhany és a cső közötti szűrőt ki kell tisztítani |
|   | - A visszafolyásgátló beragadt.                              | - A visszafolyásgátló kicserélése javasolt.           |





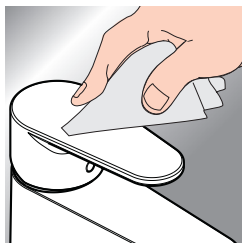








[www.hansgrohe.com/cleaning-recommendation](http://www.hansgrohe.com/cleaning-recommendation)



**DE** Reinigungsempfehlung / Garantie / Kontakt

**FR** Recommandation pour le nettoyage / Garanties / Contact

**EN** Cleaning recommendation / Warranty / Contact

**IT** Raccomandazione di pulizia / Garanzia / Contatto

**ES** Recomendaciones para la limpieza / Garantía / Contacto

**DK** Rengøringsvejledning / Garanti / Kontakt

**PL** Zalecenie dotyczące pielęgnacji / Gwarancja / Kontakt

**CS** Doporučení k čištění / Záruka / Kontakt

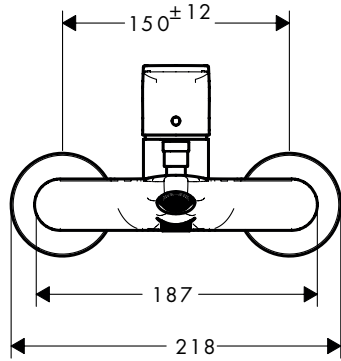
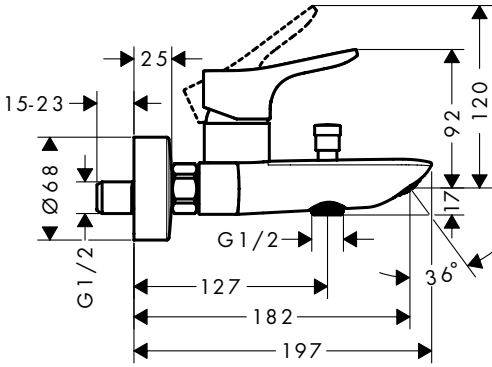
**HR** Preporuke za čišćenje / Garancija / Kontakt

**SL** Priporočilo za čiščenje / Garancija / Kontakt

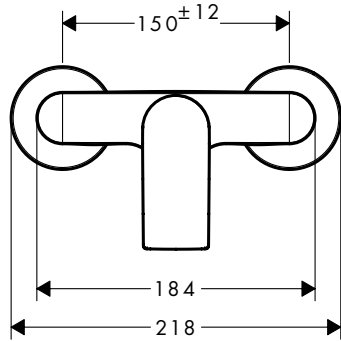
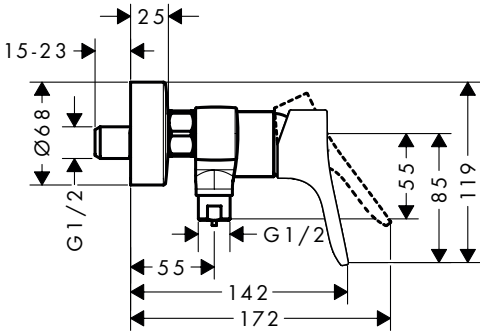
**HU** Tisztítási tanácsok / Garancia / érintkezés



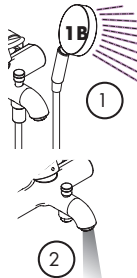
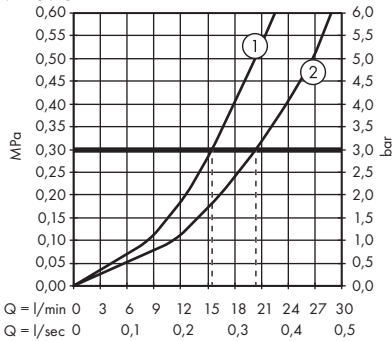
**Zebris**  
72575XXX



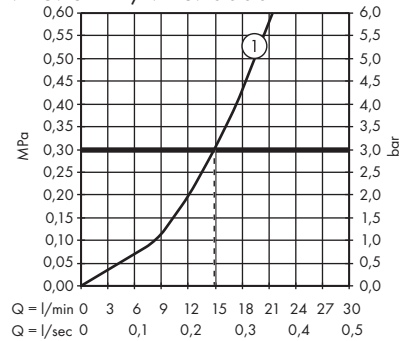
**Zebris**  
72578XXX / 72670000



**Zebris**  
72575XXX



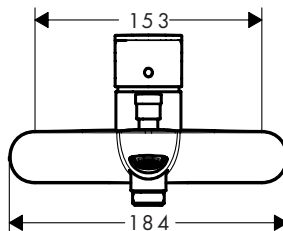
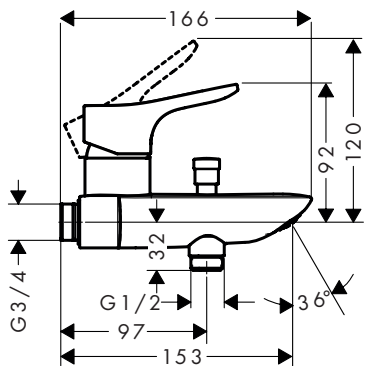
**Zebris**  
72578XXX / 72670000





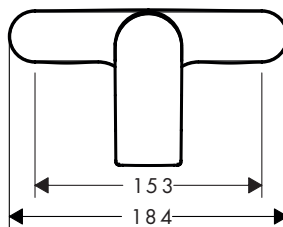
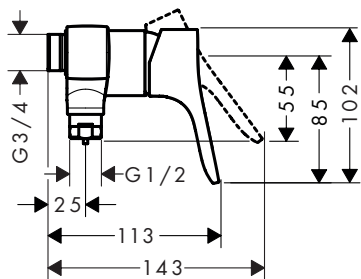
### Zebris

72594000



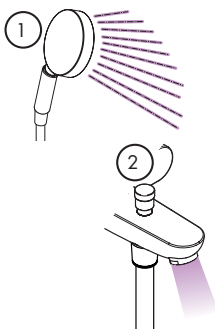
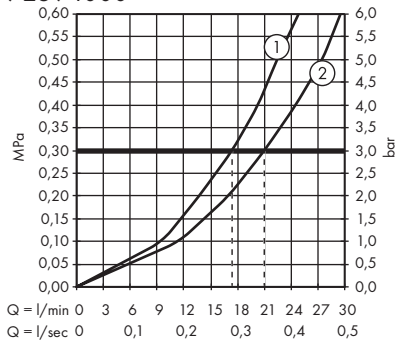
### Zebris

72595000



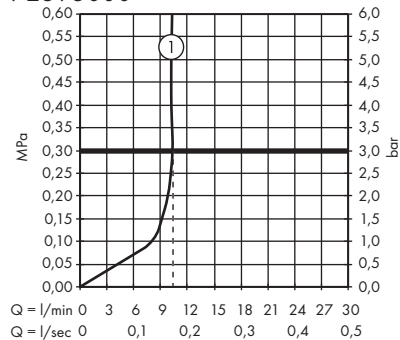
### Zebris

72594000



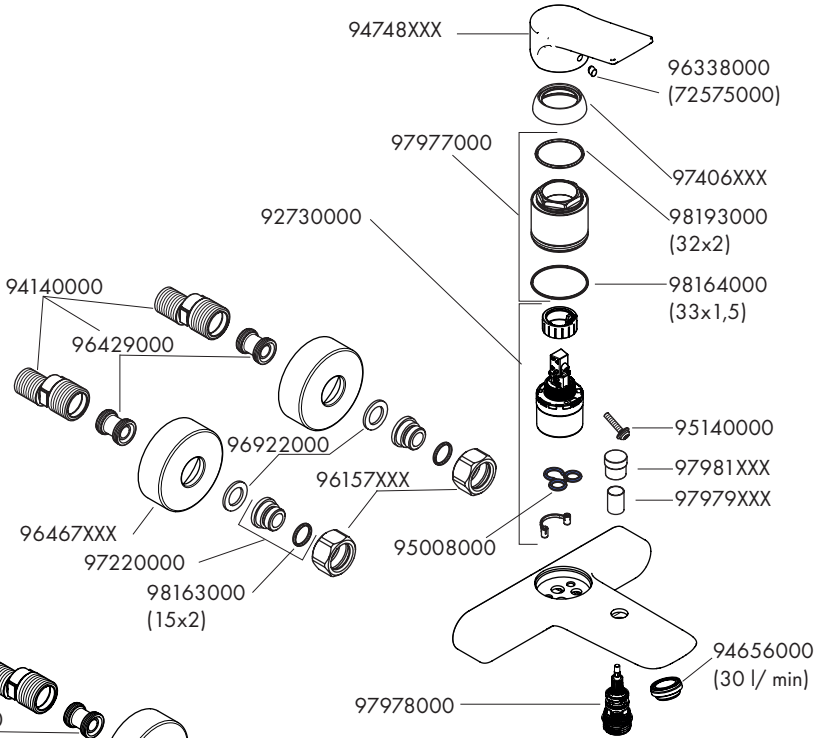
### Zebris

72595000

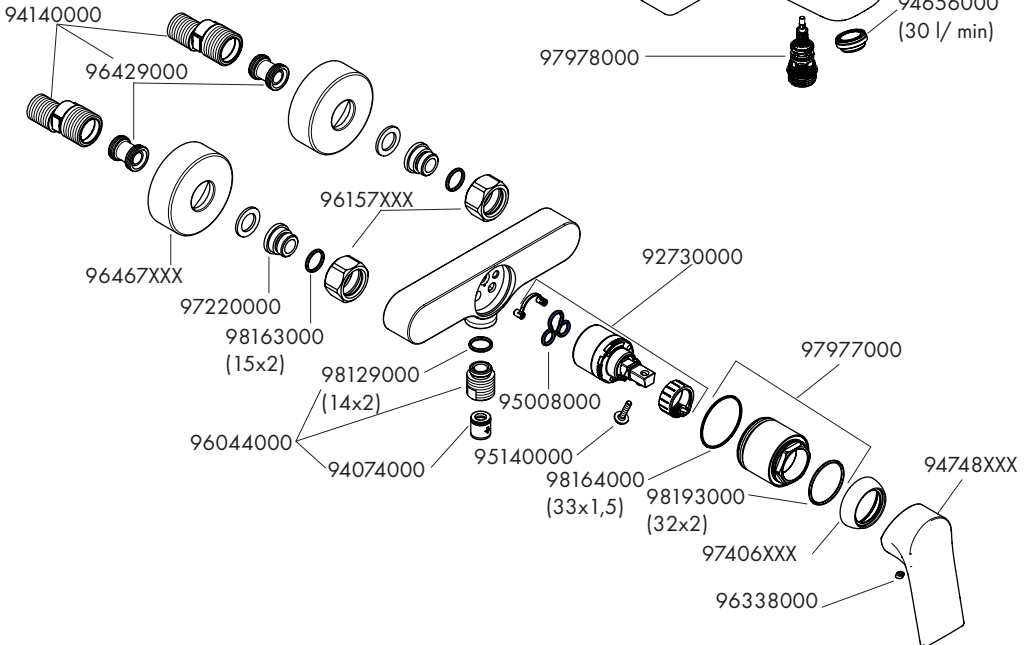




**Zebris**  
72575XXX

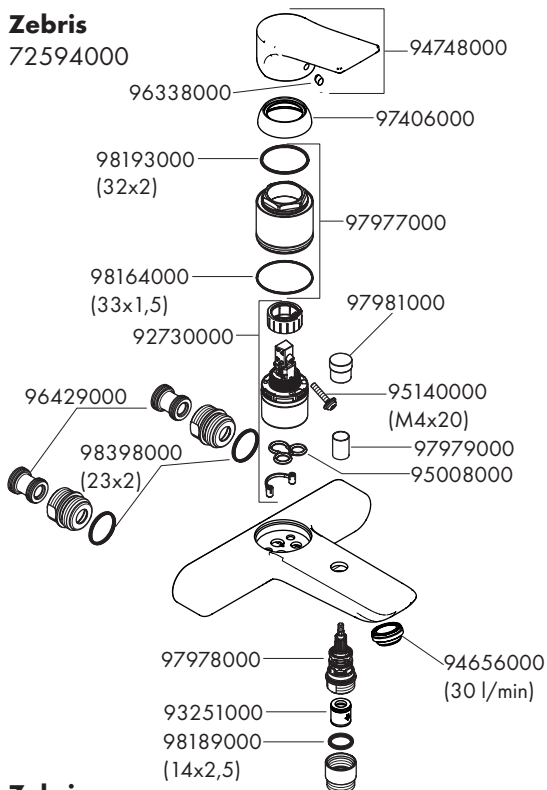


**Zebris**  
72578XXX  
72670000



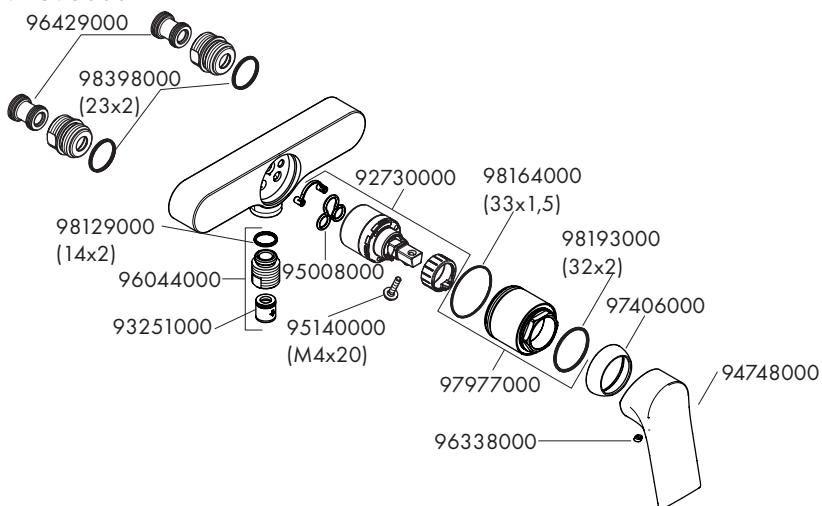
## Zebris

72594000



## Zebris

72595000





P-IX

DVGW SINTEF NF



ETA



GODKENDT  
TIL DRIKKEVAND

**72575XXX** PA-IX 1 6957/IICB DN0342

X

**72578XXX** PA-IX 38259/IO DN0342

X

**72670000**

**72594000**

**72595000**

