

OBSAH

1. Přehled	123
Obsah dodávky	123
2. Bezpečnostní pokyny	123
Použití	123
Bezpečnostní pokyny	123
3. Obsluha	124
Ovládací prvky	124
Spuštění funkce sprchování	124
Vyjmutí WC sedátka	124
Výměna koncovky spršky	124
4. Čištění a údržba	125
WC sedátko, ovládací tlačítka	125
WC keramika	125
Sprchovací rameno	125
5. Řešení problémů	126
6. Technické údaje	128
7. Náhradní díly	128

1. Přehled

Obsah dodávky

TECEone WC keramika

Sprchové uzávěry, montážní materiál,
montážní návod, návod k obsluze

Na vnitřní straně obalu se nachází osm obrázků, které se odkazují na tento návod:

- A Regulátor pro regulaci toku vody
- B Sprchovací rameno koncovkou spršky
- C Připevnění sedátka pojistnými šrouby
- D Částečně pootočený regulátor vody
- E Regulátor vody otočený do maximální polohy
- F Vysunuté sprchovací rameno
- G Odnímatelná koncovka spršky

2. Bezpečnostní pokyny

Použití v souladu s účelem

TECEone je závěsná WC keramika na stěnu se sprchovací funkcí, určená pro intimní hygienu. Bez využití sprchovací funkce ji lze používat také jako běžnou WC keramiku. Jakékoli použití přesahující tento rámec se považuje za použití, které není v souladu s účelem.

CZ

Bezpečnostní pokyny

- Dbejte na to, aby si Vaše děti nehrály s TECEone!
- Nenechte žádné předměty spadnout na sedátko nebo na keramiku!
- Sedátko je vybavené mechanickou brzdou. Otevírejte a zavírejte proto sedátko pouze malou silou!
- Nestoupejte na sedátko nebo na keramiku!
- Nesedejte si na víko!
- Neprovádějte žádné opravy nebo změny na TECEone, ty smí provádět pouze proškolení servisní technici!
- TECEone neinstalujte v místnostech ohrožených mrazem!

3. Obsluha

Ovládací prvky

TECEone se obsluhuje intuitivně pomocí dvou otočných regulátorů – vpravo a vlevo:

- Regulátor vpravo (A) pro regulaci proudu vody: Tímto regulátorem otevřete přívod vody do sprchovacího ramene a regulujete intenzitu proudu vody. Sprchovací tryska poté „automaticky“ vyjede.

Spuštění funkce sprchování

- V případě potřeby lehce pootočte pravým regulátorem: Sprchovací rameno částečně vyjede a případná vychladlá voda se odpustí do keramiky. Zároveň se sprška opláchne vodou a pročistí (D).
- Regulátor umístěný napravo otočte do polohy úplného otevření: Sprchovací tryska zcela vyjede a bude zahájeno čištění vodou (E).
- Otáčením pravým regulátorem zvyšujete nebo snižujete intenzitu oplachu dle potřeby.
- Pro ukončení funkce sprchování otočte regulátorem až na minimum.

Vyjmutí WC sedátka

- Zvedněte WC sedátko
- Pomocí klíče s vnitřním šestihranem (2,5 mm) uvolněte oba závrtné šrouby na závěsech (C).
- Obejměte WC sedátko a oběma rukama. Lehkým táhnutím jej vytáhněte nahoru.

Poznámka: Při montáži přitlačte oba závěsy – současně, s mírným zatlačením – na upevňovací čepy, dokud slyšitelně necvaknou.

Výměna koncovky spršky

Dodávka obsahuje tři sprchové trysky (standard 75°). Při výměně postupujte následujícím způsobem:

- Otáčejte pravým regulátorem, dokud rameno spršky nevyjede.
- Sprchovací trysku ručně vytáhněte a zavřete přívod vody (F).
- Jednou rukou pevně držte sprchovací rameno a druhou rukou koncovku vytáhněte směrem dopředu (G).
- Poté namontujte Vámi zvolenou koncovku spršky – otvorem nahoru – na sprchovací rameno, dokud se lehce nezacvakne.

Volitelně lze objednat další sprchové uzávěry s odlišnou intenzitou a umístěním sprchovacího proudu (viz oddíl „Náhradní díly“).

4. Čištění a údržba

WC sedátko a regulátory

K dennímu čištění WC sedátka a ovládacích tlačítek používejte měkký hadřík a teplou vodu, v kombinaci s jemným saponátem určeným pro použití v domácnosti. Nepoužívejte žádné abrazivní čističe nebo čisticí prostředky obsahující chlór a kyseliny!

Při čištění keramiky vždy otevřete sedátko nebo jej sundejte, aby případné stoupající výpary nemohly poškodit plast.

WC keramika

Keramiku čistěte pravidelně, popř. okamžitě v případě jejího zašpinění. K pravidelnému čištění keramiky používejte běžně dostupný čisticí prostředek na toalety. K odstraňování vodního kamene používejte běžně dostupné prostředky k tomu určené nebo octový čistič. Při používání čisticích prostředků vždy respektujte pokyny výrobce!

Zabraňte kontaktu s tvrdými nebo kovovými předměty, které mohou povrch poškodit nebo na něm zanechat stopy.

Sprchovací rameno

- Pro samočištění lehce pootočte pravým regulátorem (A): Sprchovací rameno nevyjede, voda jej omyje a tím ho vyčistí.
- V případě odolných nečistot otáčejte pravým regulátorem, dokud sprchovací rameno (B) nevyjede, s průtokem malého množství vody. Nečistoty odstraňte pomocí vhodného kartáčku nebo měkkým hadříkem. Pro tyto účely používejte pouze jemné čisticí prostředky.

V případě tvrdé vody, může docházet k tvorbě vodního kamene na sprchovém uzávěru, sprchovacím rameni a také na bezpečnostním i hygienickém zařízení. Vodní kámen lze odstranit běžně dostupným prostředkem pro jeho odstranění. Octovým čističem nebo, v případě odolnějších usazenin, jej lze jednoduše vyměnit. Jednotlivé prvky lze dokoupit jako náhradní díly (viz oddíl „Náhradní díly“).

5. Řešení problémů

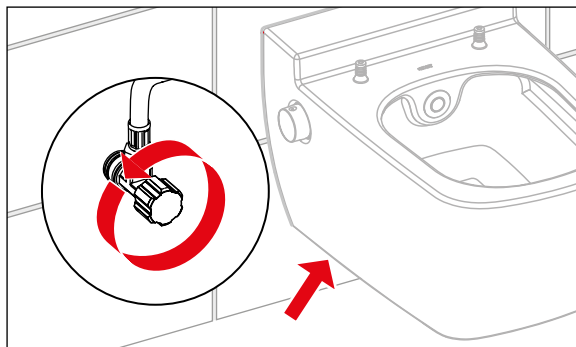
TECEone je konstruováno tak, aby se problémy vyskytovaly pouze velice výjimečně. Pokud se i tak vyskytne závada, je vhodné se obrátit na odborníka (=instalátéra).

Vždy dodržujte platný Montážní návod. Najdete jej v databázi produktů na www.tece.com.

Problém	Možná příčina	Řešení
Sprchovací rameno úplně nevyjíždí/ nezajíždí	Příliš nízký tlak vody	Zkontrolujte tlak vody v přívodním potrubí.
	Na sprchovacím rameni jsou usazeniny vodního kamene	Pokud jsou na sprchovacím rameni usazeniny vodního kamene, proveďte odvápnění pomocí kyseliny citronové nebo octa. Popřípadě vyměňte trysku sprchovacího ramene. Pokud tato opatření problém nevyřeší, vyměňte celé sprchovací rameno.
	Sprchovací rameno je znečištěné	V případě odolných nečistot otáčejte pravým otočným tlačítkem, dokud sprchovací rameno (C) nevyjede při malém proudu vody. Nečistoty odstraňte pomocí vhodného kartáče nebo měkkým hadříkem. Pro tyto účely používejte zásadně jen jemný čistící prostředek. Demontujte sprchovací rameno a vyčistěte jej vodou (znovu nepromazávejte). Pokud toto opatření problém nevyřeší, vyměňte celé sprchovací rameno.
Sprchovací proud je křivý	Jednotka sprchovacího ramene není správně usazená	Zkontrolujte správné usazení jednotky sprchovacího ramene. Pokud to problém nevyřeší, proveďte nové nasměrování tělesa sprchovacího ramene (nutná demontáž keramiky toalety).
Sprchovací proud je příliš slabý	Hadice přívodu vody je příliš ohnutá	Zavolejte instalátéra.
	Sprchový uzávěr nebo sprchovací rameno je ucpané/ jsou v něm usazeniny vodního kamene	Sprchový uzávěr nebo sprchovací rameno vyčistěte vhodným kartáčem, popř. jej v případě výskytu usazenin vodního kamene vyměňte.
Ze sprchovacího ramene neteče voda	Přívod vody je přerušený	Zkontrolujte, jestli jsou otevřené rohové ventily (obrázek níže) nebo zkontrolujte centrální přívod vody.

Problém	Možná příčina	Řešení
Při sprchování teče/ kape voda z keramiky		Vyčistěte keramickou kartuši vč. pojistky EN 1717 kyselinou citronovou nebo octem. Pokud toto opatření problém nevyřeší, vyměňte keramickou kartuši vč. pojistky EN 1717 (obj. číslo 9820469).
Při oplachování teče/ kape voda z keramiky	Sada připojení není správně nainstalovaná	Zkontrolujte všechny komponenty sady připojení toalety (těsnění, usazení těsnění a délku sady připojení).
Neustále teče/kape voda z keramiky		Zkontrolujte správné usazení kartuší (dodržujte maximální utahovací moment 7 Nm), těsnění a zkontrolujte spojení hadice přívodu vody. Pokud tato opatření problém nevyřeší, uzavřete rohové ventily (obrázek dole) nebo hlavní ventil.
Usazeniny vodního kamene na keramice		Vyčistěte keramiku čističem na keramiku nebo porcelán.

Poloha rohových ventilů:



6. Technické údaje

Tlak vody min. 1 bar (0,1 MPa), max. 10 bar (1 MPa)
Spotřeba vody do 5 l/min.

7. Náhradní díly

