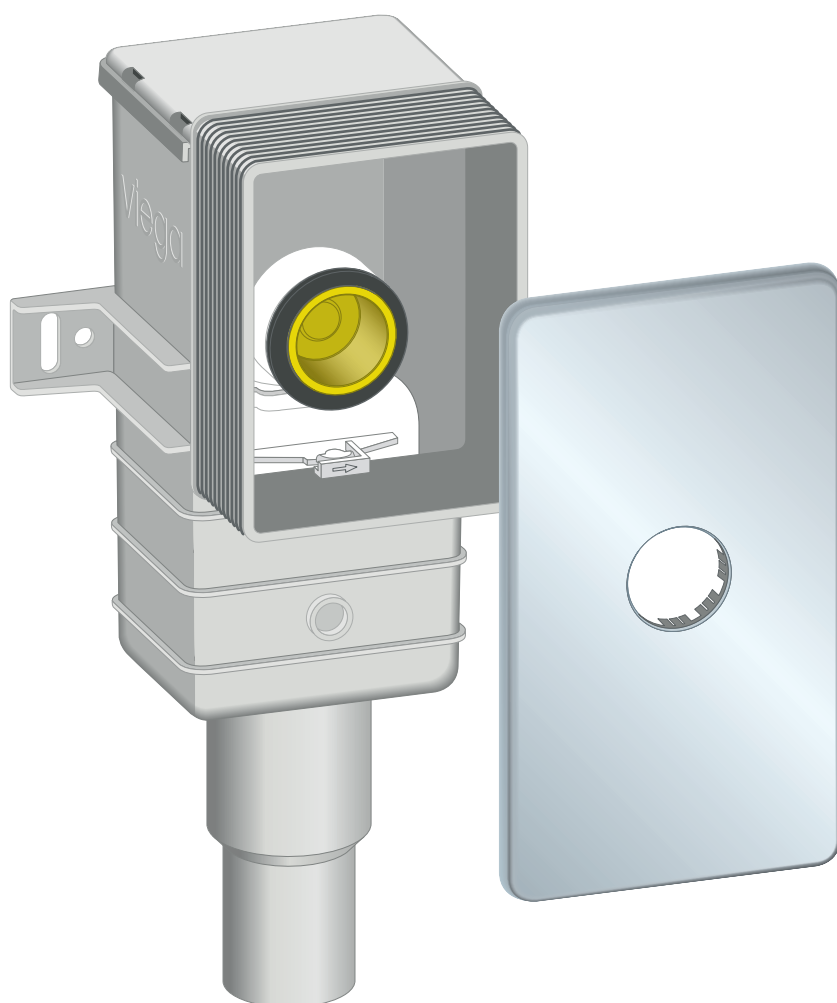


Návod k použití

Sifón



pro podomítkovou montáž

Model
5633.3

Rok výroby (od)
06/2005

viega

Obsah

1	O tomto návodu k použití	3
1.1	Cílové skupiny	3
1.2	Označení pokynů	3
1.3	Poznámka k této jazykové verzi	4
2	Informace o výrobku	5
2.1	Použití v souladu se stanovením výrobce	5
2.1.1	Oblasti použití	5
2.2	Popis výrobku	6
2.2.1	Přehled	6
2.2.2	Technické údaje	6
3	Manipulace	7
3.1	Informace k montáži	7
3.1.1	Montážní rozměry	7
3.2	Montáž	8
3.2.1	Montáž zápachového uzávěru	8
3.2.2	Výměna zápachového uzávěru	11
3.3	Péče	12
3.4	Likvidace	12

1 O tomto návodu k použití

Pro tento dokument platí ochranná práva, další informace naleznete na viega.com/legal.

1.1 Cílové skupiny

Informace v tomto návodu jsou určeny následujícím skupinám osob:

- odborníkům na sanitární zařízení a topné systémy resp. vyškolenému odbornému personálu
- koncovým spotřebitelům

Nepřípustná je montáž, instalace a případná údržba tohoto výrobku osobami, které nemají výše uvedené vzdělání resp. kvalifikaci. Toto omezení neplatí pro možné pokyny k obsluze.

Montáž výrobků Viega se musí provádět za předpokladu dodržování všeobecně uznávaných technických pravidel a návodů k použití Viega.

1.2 Označení pokynů

Výstražné a informační texty jsou odsazeny od ostatního textu a jsou speciálně označeny příslušnými piktogramy.



NEBEZPEČÍ!

Varuje před možnými, život ohrožujícími zraněními.



VAROVÁNÍ!

Varuje před možnými vážnými zraněními.



UPOZORNĚNÍ!

Varuje před možnými zraněními.



OZNÁMENÍ!

Varuje před možnými věcnými škodami.



Dodatečné informace a tipy.

1.3 Poznámka k této jazykové verzi

Tento návod k použití obsahuje důležité informace k výrobku resp. výběru systému, jeho montáži a uvedení do provozu, stejně jako k jeho řádnému užívání a případným opatřením pro údržbu. Tyto informace k výrobkům, jejich vlastnostem a aplikačním technikám jsou založeny na aktuálně platných normách v Evropě (např. EN) anebo v Německu (např. DIN/DVGW).

Některé pasáže v textu mohou odkazovat na technické předpisy v Evropě/Německu. Tyto předpisy platí jako doporučení pro jiné země, ve kterých nejsou k dispozici příslušné národní požadavky. Příslušné národní zákony, standardy, předpisy, normy a jiné technické předpisy mají přednost před německými/evropskými směrnici v tomto návodu: Zde uvedené informace jsou pro jiné země a oblasti nezávazné a jak již bylo řečeno, je třeba je považovat za pomůcku.

2 Informace o výrobku

2.1 Použití v souladu se stanovením výrobce

2.1.1 Oblasti použití

**OZNÁMENÍ!****Nebezpečí poškození nevhodnými kapalinami**

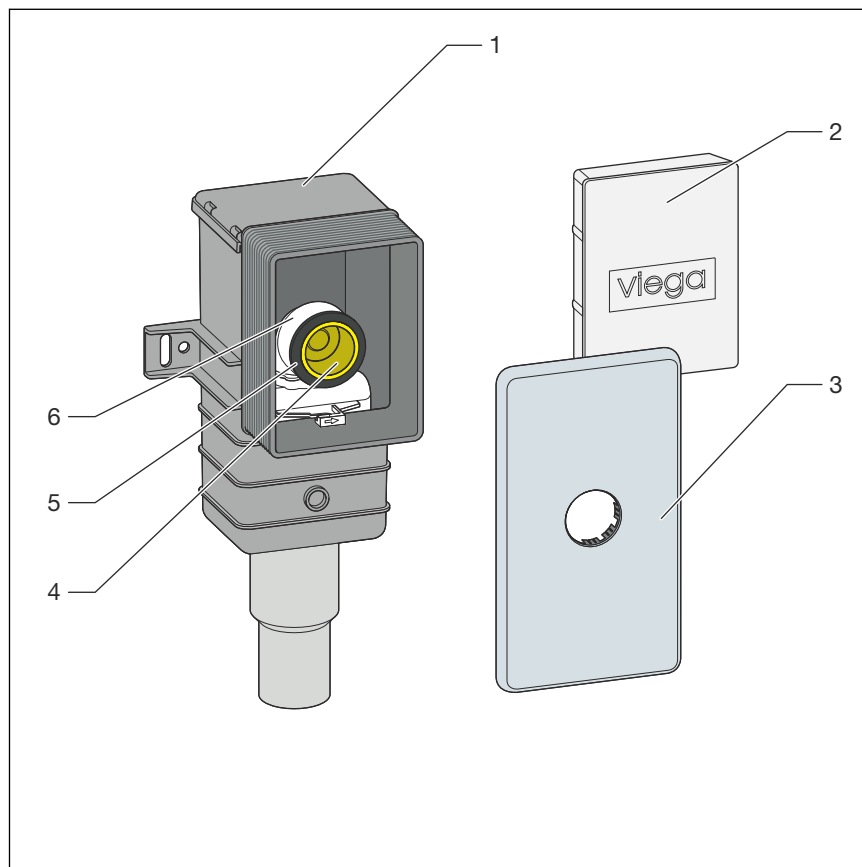
Přivádět lze pouze následující kapaliny, jinak se může poškodit odtok:

- běžné odpadní vody z domácností s teplotou do 95 °C
- Hodnota pH musí být vyšší než 4 a nižší než 10.

Zápachový uzávěr je vhodný pro umyvadla s připojením 1¼ palce.

2.2 Popis výrobku

2.2.1 Přehled



Obr. 1: přehled

- 1 podomítkový připojovací box
- 2 stavební ochrana
- 3 krycí deska
- 4 stavební ochrana
- 5 chlopňové těsnění
- 6 zápachový uzávěr

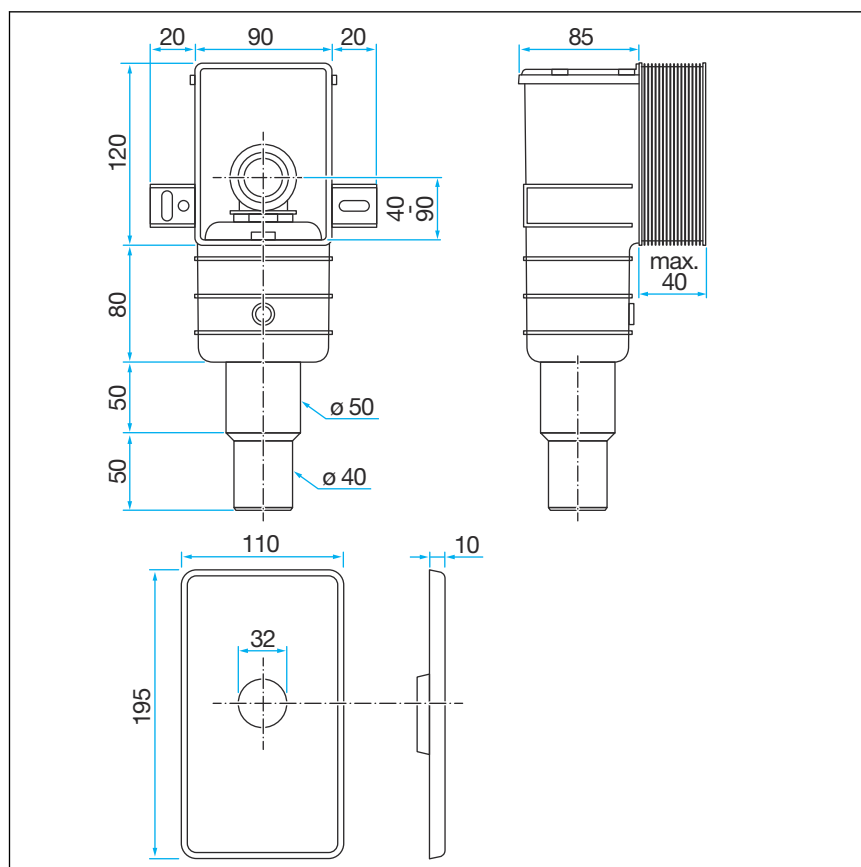
2.2.2 Technické údaje

DN (jmenovitý průměr) odtokové trubky	DN 32 mm
Připojení odtokového oblouku	1¼
Výška vodní uzávěry	50 mm

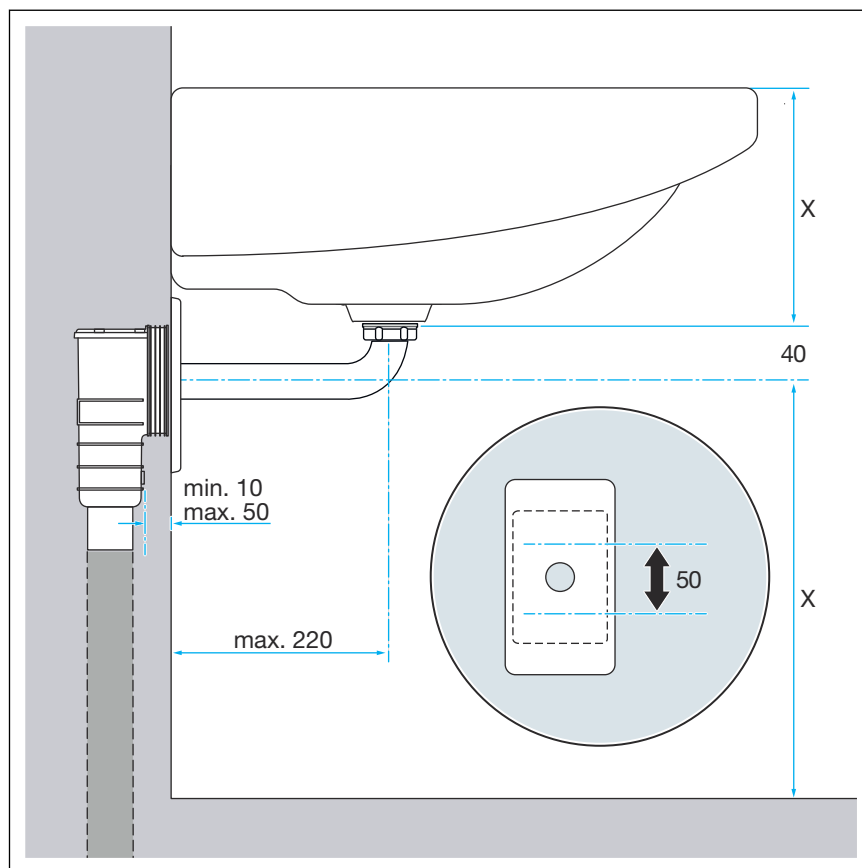
3 Manipulace

3.1 Informace k montáži

3.1.1 Montážní rozměry



Obr. 2: Rozměrový výkres



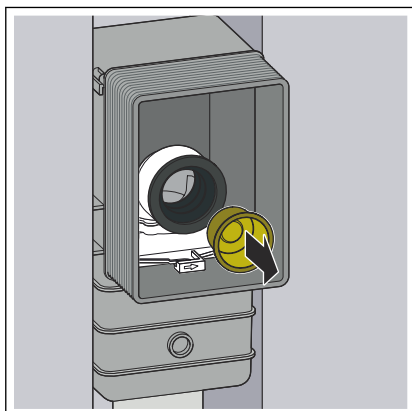
Obr. 3: montážní rozměry

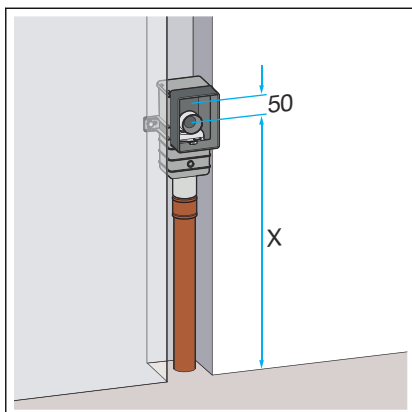
3.2 Montáž

3.2.1 Montáž zápachového uzávěru

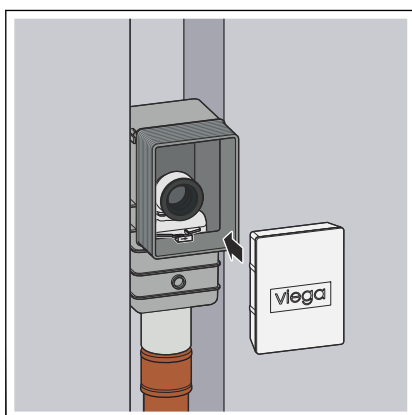
Předpoklady:

- Odtokové potrubí je nainstalované.
- Odstraňte stavební ochranu.

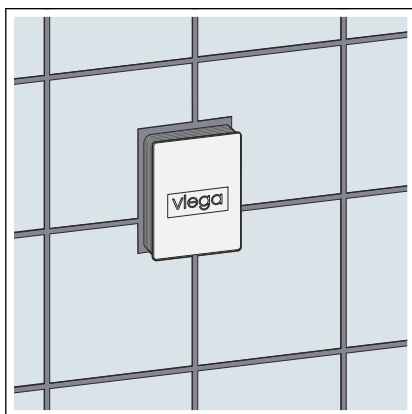




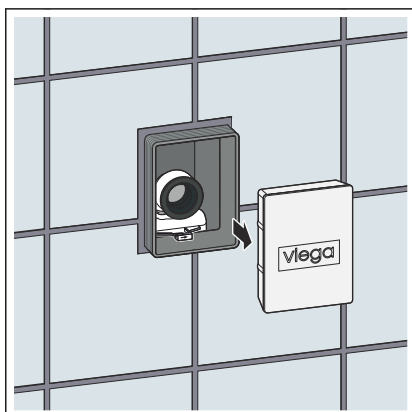
► Variabilní výškové nastavení zápachového uzávěru 50 mm.



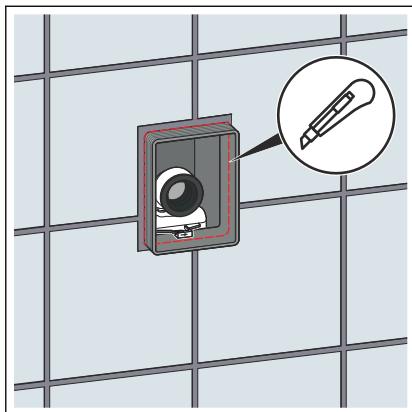
► Nasadte kryt na šachtu.



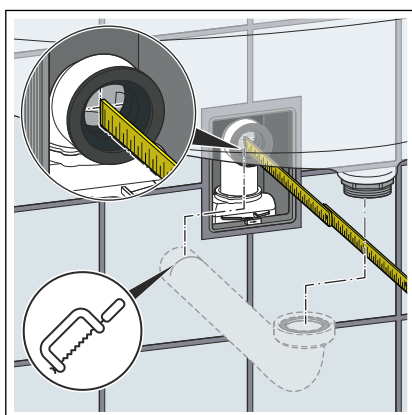
► Položte dlažbu na stěnu.



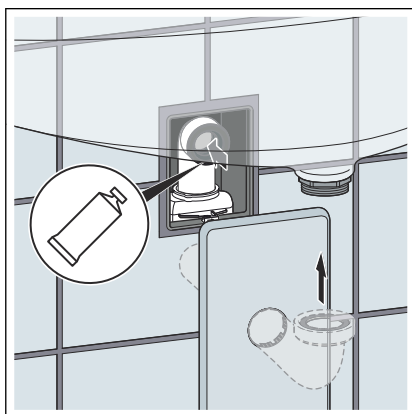
► Sejměte kryt na šachtu.



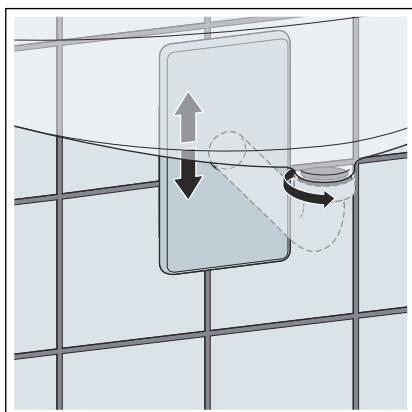
- Zkrajte strany revizní šachty až do úrovně dlaždic.



- Určete vzdálenost mezi koncem chlopňového těsnění a dolní hranou umyvadla (UKWT).
- Upravte odtokovou trubku.

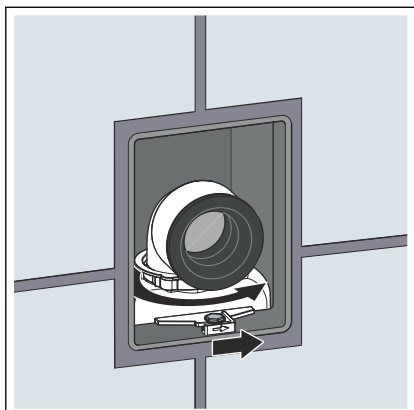


- Chlopňové těsnění potřete kluzným prostředkem.
- Nasuňte na odtokový oblouk krycí desku.
- Odtokový oblouk spojte s umyvadlem.

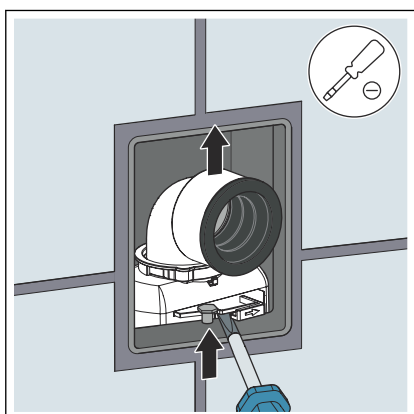


- Odtokový oblouk spojte s nástavcem zápachového uzávěru.
- Nastavte krycí desku do výšky.

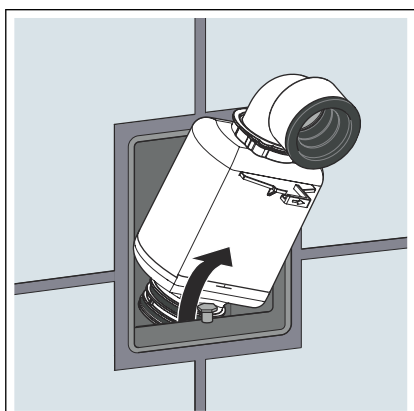
3.2.2 Výměna zápachového uzávěru



► Uvolněte nástavec zápachového uzávěru.



► Vyzvedněte nástavec zápachového uzávěru nahoru a



► Sejměte ho.

3.3 Péče



OZNÁMENÍ!

Nebezpečí poškození nevhodnými čisticími prostředky.

Pochromované povrchy mohou poškodit následující čisticí prostředky a proto se nesmí používat:

- abrazivní prostředky
- drsné houbičky
- odstraňovače vápenných usazenin, sádry nebo cementu
- rozpouštědla nebo podobné čisticí prostředky s obsahem kyselin

Hrubé nečistoty, i v oblasti odtokového tělesa a zápachového uzávěru, odstraňte běžným čističem pro domácnosti. Po předepsané době působení důkladně čisticí prostředek opláchněte čistou vodou. Na dílech nesmí zůstat žádné jeho zbytky.

3.4 Likvidace

Výrobek a obaly roztřídte podle příslušných skupin materiálů (např. papír, kovy, plasty nebo neželezné kovy) a zlikvidujte podle platných národních zákonů.



Viega s.r.o.
info@viega.cz
viega.cz

CZ • 2023-03 • VPN210513

