

## K tomuto dokumentu

Tento dokument je určen uživatelům následujících umyvadlových armatur Geberit:


- umyvadlová armatura Geberit Piave, stojací a nástěnná montáž
- umyvadlová armatura Geberit Brenta, stojací a nástěnná montáž

Tento dokument platí pro provedení těchto umyvadlových armatur s rozhraním Bluetooth®. Tyto umyvadlové armatury mají na výrobním štítku označení „IWT-17-A“ a logo Geberit Connect.

## Použití v souladu s určením

Umyvadlové armatury Geberit Piave a Brenta jsou určeny k odběru pitné vody. Jakékoli jiné použití není v souladu s určením. Geberit v žádném případě neručí za následky použití, které není v souladu s určením.

## Stupně výstrahy a symboly v tomto návodu

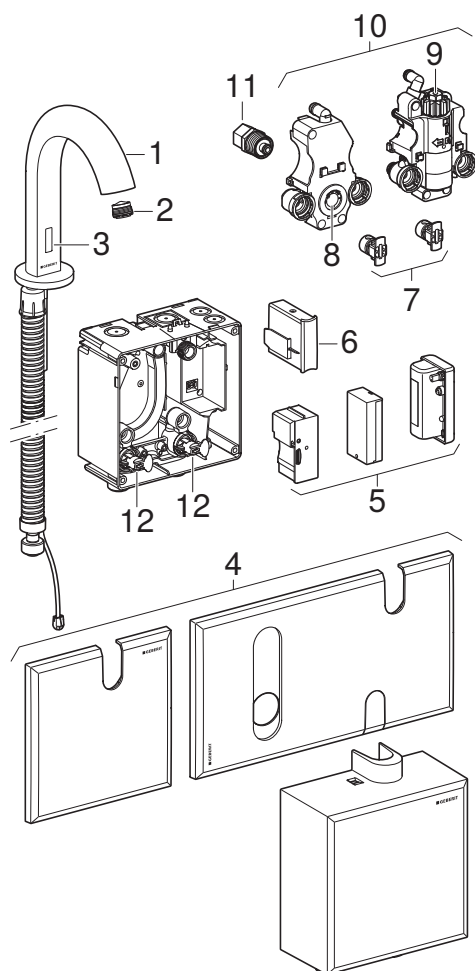
Stupně výstrahy a symboly	
<b>UPOZORNĚNÍ</b>	Označuje nebezpečí, které může mít za následek hmotné škody, pokud se mu nezabrání.
	Upozorňuje na důležitou informaci.

## Bezpečnostní pokyny

- Provozovatel smí provádět pouze takovou obsluhu, ošetřování a údržbu, která je popsána v tomto návodu k provozu.
- Umyvadlové armatury Geberit s napájením ze sítě obsahují elektricky vodivé části. Pokud je poškozen síťový kabel, musí být vyměněn odborným pracovníkem.
- Umyvadlové armatury Geberit sami neopravujte.
- Neprovádějte na výrobku žádné změny nebo dodatečné instalace.
- Opravy může provádět pouze odborný pracovník pomocí originálních náhradních dílů a dílů příslušenství.

# Popis výrobku

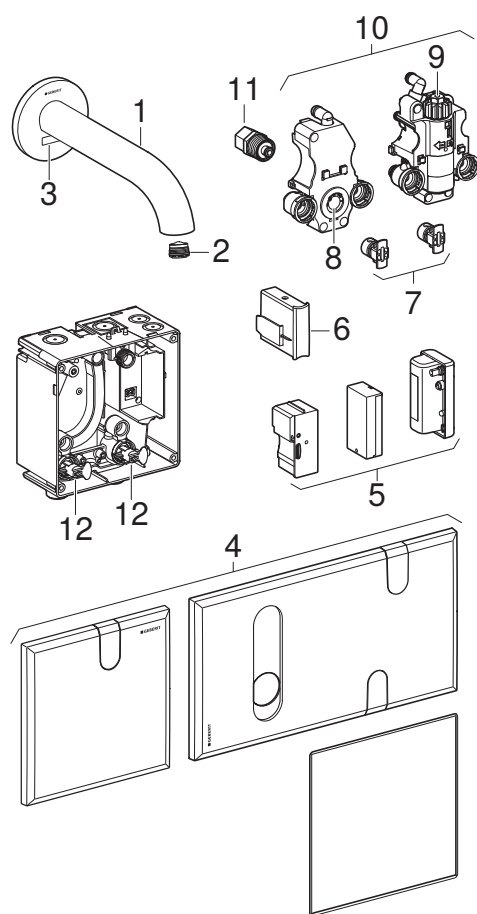
## Konstrukce stojánkové armatury



Obrázek 1: Umyvadlové armatury Geberit Piave a Brenta, stojánková

- 1 Těleso armatury s ochrannou hadicí
- 2 Usměrňovač proudu vody
- 3 Infračervený senzor
- 4 Krycí deska nebo kryt
- 5 Napájení elektrickým proudem (síťový zdroj, pouzdro pro baterii nebo akumulátor napájený z generátoru)
- 6 Řídící elektronika
- 7 Košíkový filtr
- 8 Směšovač
- 9 Termostatický směšovač
- 10 Funkční jednotka
- 11 Elektromagnetický ventil
- 12 Uzavírací jednotky

## Konstrukce nástěnné armatury



Obrázek 2: Umyvadlové armatury Geberit Piave a Brenta, nástěnná

- 1 Těleso armatury
- 2 Usměřovač proudu vody
- 3 Infračervený senzor
- 4 Krycí deska
- 5 Napájení elektrickým proudem (síťový zdroj, pouzdro pro baterii nebo akumulátor napájený z generátoru)
- 6 Řídící elektronika
- 7 Košíkový filtr
- 8 Směšovač
- 9 Termostatický směšovač
- 10 Funkční jednotka
- 11 Elektromagnetický ventil
- 12 Uzavírací jednotky

## Technické informace

Následující technická data platí pro umyvadlové armatury GeberitPiave a Brenta, stojánková a nástěnná instalace.

	Napájení ze sítě	Napájení z baterie <sup>1)</sup>	Napájení z generátoru <sup>2)</sup>
Jmenovité napětí	110–240 V AC	–	–
Síťová frekvence	50–60 Hz	–	–
Provozní napětí	4,5 V DC	3 V DC	3,2 V DC
Typ baterie	–	Alkalická (1,5 V AA)	–
Příkon	0,1 W	–	–
Provozní tlak	0,5–10 bar	0,5–10 bar	2–10 bar
Doporučený provozní tlak s termostatickým směšovačem	0,5–5 bar	0,5–5 bar	–
Teplota okolí	1–40 °C	1–40 °C	1–40 °C
Teplota skladování	-20 – +70 °C	-20 – +70 °C	-20 – +70 °C
Maximální teplota vody	60 °C	60 °C	60 °C
Maximální teplota vody, krátkodobá	90 °C	90 °C	90 °C
Rozsah nastavení teploty vody pomocí termostatického směšovače	20–42 °C	20–42 °C	–
Průtok při tlaku 3 bar <sup>3)</sup>	5 l/min	5 l/min	5 l/min
Rádiová technologie	Bluetooth® Low Energy <sup>4)</sup>		
Frekvenční rozsah	2 400–2 483,5 MHz		
Maximální výstupní výkon	4 dBm		

– Nevhodné

<sup>1)</sup> Životnost baterie činí cca 200 000 spuštění.

<sup>2)</sup> Od průměrného použití 50 krát za den, po dobu 4 s, je umyvadlová armatura autarkická.

<sup>3)</sup> Usměrňovače proudu vody s omezením průtoku 1,3 l/min, 1,9 l/min nebo 3,8 l/min jsou k dostání jako příslušenství.

<sup>4)</sup> Značka Bluetooth® a její loga jsou vlastnictvím společnosti Bluetooth SIG, Inc. a Geberit je používá na základě licence.

## Zjednodušené EU prohlášení o shodě

Geberit International AG tímto prohlašuje, že typ rádiového zařízení Geberit pro umyvadlovou armaturu Piave a Brenta s napájením ze sítě, z baterie nebo z generátoru splňuje požadavky směrnice 2014/53/EU.

Úplné znění prohlášení o shodě EU je k dispozici na této internetové adrese:

<https://doc.geberit.com/970895000.pdf>

## Aplikace Geberit

Pro obsluhu, nastavení a údržbu jsou k dispozici různé aplikace Geberit. Aplikace komunikují se zařízením prostřednictvím rozhraní Bluetooth®.

Aplikace Geberit jsou zdarma k dispozici pro chytré telefony se systémem Android a iOS na příslušném portálu App Store.

## Spojení se zařízením

- Naskenujte QR kód a postupujte podle pokynů na úvodní stránce.

Geberit  
Apps



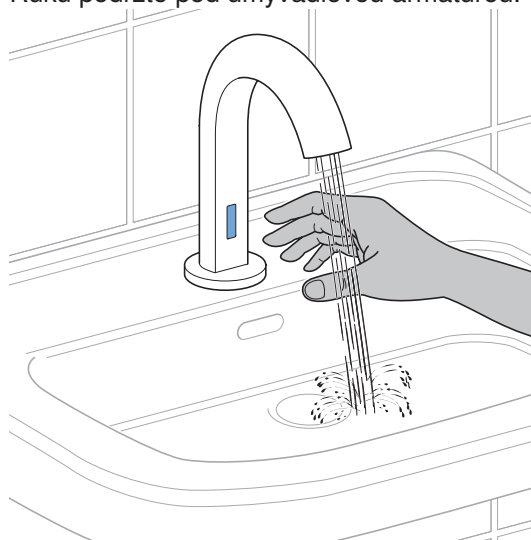
<https://gbrt.io/dsvFD0E>

## Iniciace spláchnutí

Elektronické ovládání splachování disponuje infračerveným čidlem pro detekci rukou.

**1**

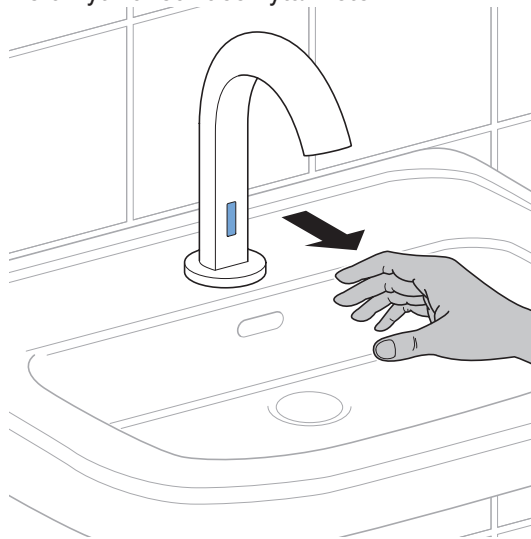
Ruku podržte pod umyvadlovou armaturou.



✓ Voda začne téci.

**2**

Po umytí rukou ruce vytáhněte.



✓ Voda se zastaví.

K testovacím účelům lze spláchnutí také spustit pomocí aplikace Geberit.

## Odstraňování poruch

Porucha	Příčina	Odstranění
Proud vody je příliš slabý	Znečištěný usměrňovač proudu vody	► Vyčistěte usměrňovač proudu vody. → Viz „Čištění usměrňovače proudu vody“, Strana 160
	Ucpaný košíkový filtr	► Vyčistěte košíkový filtr. → Viz „Čištění košíkového filtru“, Strana 161
	Tlak v potrubí je příliš slabý	► Kontaktujte odborného pracovníka.
Nespustí se proplachování	Tlak v potrubí je příliš slabý	► Kontaktujte odborného pracovníka.
	Výpadek proudu	► Zkontrolujte napájení elektrickým proudem.
	Baterie jsou vybité nebo je akumulátor vybitý	► Vyměňte baterie nebo nabijte akumulátor napájený z generátoru. → Viz „Výměna baterií“, Strana 161, a „Kontrola a nabití akumulátoru napájeného z generátoru“, Strana 162
	Technická závada	► Kontaktujte odborného pracovníka.
Neustále proudící voda	Technická závada	► Uzavřete přívod vody a kontaktujte odborného pracovníka.
Voda se pouští nechtěně, příliš brzy či příliš pozdě	Infračervené okénko je znečištěné nebo mokré	► Vyčistěte nebo vysušte okénko.
	Infračervené okénko je poškrábané	► Kontaktujte odborného pracovníka.
	Snímací vzdálenost infračerveného senzoru je nesprávně nastavena	► Kontaktujte odborného pracovníka.
Voda vytéká z těla armatury	Technická závada	► Uzavřete přívod vody a kontaktujte odborného pracovníka.
Během ovládání proplachování bliká červená LED	Baterie nebo akumulátor jsou téměř vybité	► Vyměňte baterie nebo nabijte akumulátor napájený z generátoru. → Viz „Výměna baterií“, Strana 161, a „Kontrola a nabití akumulátoru napájeného z generátoru“, Strana 162

Odborníci naleznou další informace k odstranění poruchy na webové prezentaci příslušné distribuční společnosti Geberit.

## Nastavení teploty vody

**i** Teplotu vody lze nastavit jen u umyvadlových armatur Geberit se směšovačem nebo termostatickým směšovačem.

V případě směšovače je nastaven určitý poměr pro mísení studené a teplé vody. V případě termostatického směšovače je nastavená konstantní teplota vody.

- 1** Sejměte krycí desku. → Viz posloupnost obrázků **1**, Strana 322.
- 2** Nastavte teplotu vody na směšovači nebo na termostatickém směšovači. → Viz posloupnost obrázků **2**, Strana 324.
- 3** Zkontrolujte teplotu vody.
- 4** Namontujte krycí desku. → Viz posloupnost obrázků **6**, Strana 329.

## Aktivace režimu čištění

Pro účely čištění umyvadlové armatury a umyvadla je možné ovládání splachování na několik minut potlačit.

- Režim čištění aktivujete pomocí aplikace Geberit, servisního dálkového ovládání Geberit nebo ovládání pro údržbu Geberit.

## Intervaly čištění

Uvedené činnosti provádějte podle potřeby nebo nejpozději v udaných intervalech.

Činnost	Interval
Čištění těla armatury	Týdně
Čištění usměrňovače proudu vody	Měsíčně
Čištění košíkového filtru	Ročně

## Čištění těla armatury

### UPOZORNĚNÍ

**Poškození povrchů agresivními a abrazivními čisticími prostředky**

- Nepoužívejte žádné čisticí prostředky s obsahem chloru nebo kyselin, brusné nebo žíravé čisticí prostředky.

### Předpoklad

- Je aktivován režim čištění.

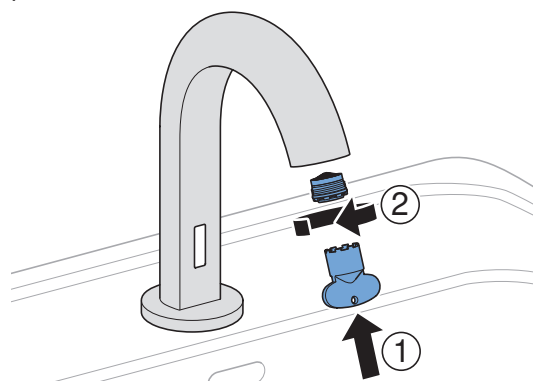
- 1** Tělo armatury čistěte měkkým hadříkem a jemným tekutým čisticím prostředkem.
- 2** Tělo armatury osušte měkkým hadříkem.

## Čištění usměrňovače proudu vody

### Předpoklad

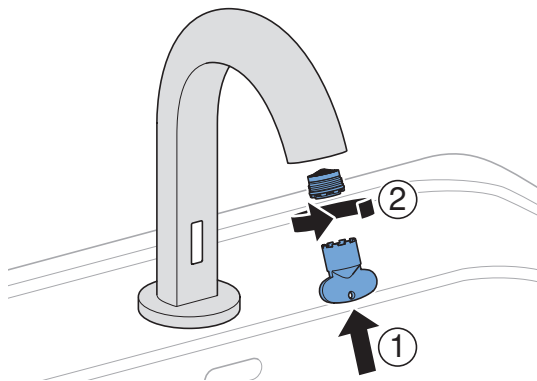
- Je aktivován režim čištění.

- 1** Usměrňovač proudu vody odmontujte pomocí údržbového klíče.



- 2** Usměrňovač proudu vody očistěte a v případě potřeby odvápněte.

### 3 Usměrňovač proudu vody namontujte.



### Čištění košíkového filtru

- 1** Sejměte krycí desku. → Viz posloupnost obrázků **1**, Strana 322.
- 2** Zavřete obě uzavírací jednotky nebo rohové ventily. → Viz posloupnost obrázků **3**, Strana 325.
- 3** K odtlačování iniciujte spláchnutí.
- 4** Odmontujte obě upínky filtru.
- 5** Vyjměte oba košíkové filtry a vyčistěte je.
- 6** Oba košíkové filtry nasadte.
- 7** Namontujte obě upínky filtru.
- 8** Otevřete obě uzavírací jednotky nebo rohové ventily.
- 9** Pro funkční test podržte ruku podržte pod umyvadlovou armaturou.
- 10** Namontujte krycí desku. → Viz posloupnost obrázků **6**, Strana 329.

### Výměna baterií

U Geberit umyvadlových armatur s napájením z baterie se baterie vybíjí po cca 200 000 spláchnutích. Blikající červená LED během splachování indikuje, že je baterie téměř vybitá. → Viz „Odstraňování poruch“, Strana 159

#### Předpoklad

- Jsou připraveny dvě náhradní baterie (alkalické 1,5 V AA).
- V umyvadle se nenachází žádné předměty.

- 1** Sejměte krycí desku. → Viz posloupnost obrázků **1**, Strana 322.
- 2** Uvolněte kabel napájení elektrickým proudem z držáku a vyjměte pouzdro na baterii. → Viz posloupnost obrázků **4**, Strana 327.
- 3** Otevřete pouzdro pro baterie a vyjměte vybité baterie.
- 4** Vložte nové baterie.
- 5** Zavřete pouzdro na baterie.  
✓ Umyvadlová armatura se zapne. Po cca 5 sekundách začne téct voda.
- 6** Vložte pouzdro na baterie a kabel napájení elektrickým proudem zacvakněte do držáku.
- 7** Pro funkční test podržte ruku podržte pod umyvadlovou armaturou.
- 8** Namontujte krycí desku. → Viz posloupnost obrázků **6**, Strana 329.



## Kontrola a nabití akumulátoru napájeného z generátoru

Pokud se umyvadlové armatury Geberit s napájením z generátoru nepoužívají častěji než cca 50 x za den, akumulátor se nedostatečně nabíjí. Blikající červená LED během splachování indikuje, že je akumulátor téměř vybitý. → Viz „Odstraňování poruch“, Strana 159.

Pokud je akumulátor připojen na nabíječku, zobrazuje LED na akumulátoru následující provozní stavy:

Barva LED	Stavová LED	Provozní stav
Modrá	Zap	Tekoucí voda nabíjí akumulátor, funkční test generátoru
Červená	Zap	Akumulátor hluboce vybitý, akumulátor vyměňte
Červená	Bliká	Nabíječka nabíjí akumulátor, splachování není možné
Zelená	Bliká	Nabíječka nabíjí akumulátor, splachování je možné
Zelená	Zap	Akumulátor je plně nabitý

### Předpoklad

- Přiložena je běžně dostupná nabíječka akumulátoru s konektorem Micro USB.
- V umyvadle se nenachází žádné předměty.

- 1** Sejměte krycí desku. → Viz posloupnost obrázků **1**, Strana 322.
- 2** Uvolněte kabel napájení elektrickým proudem z držáku a vyjměte akumulátor. → Viz posloupnost obrázků **5**, Strana 328.
- 3** Nabíječku připojte do zdířky akumulátoru.
- 4** Akumulátor nabíjejte, dokud nezačne trvale svítit zelená LED akumulátoru (trvání cca 5 hodin).
- 5** Odpojte nabíječku.
- 6** Vložte akumulátor a kabel napájení elektrickým proudem zacvakněte do držáku.
- 7** Pro funkční test podržte ruku podržte pod umyvadlovou armaturou.
- 8** Namontujte krycí desku. → Viz posloupnost obrázků **6**, Strana 329.



Pro nabíjení lze akumulátor kompletně z funkčního boxu vyjmout. Odpojte kabel napájení elektrickým proudem a kabel generátoru.

## Nastavení odborným pracovníkem

Pokud se musí provést následující nastavení, kontaktujte odborného pracovníka:

- Nastavení snímacího rozsahu infračerveného senzoru
- Nastavení doby doběhu
- Aktivace ekonomického režimu provozu
- Aktivace intervalu spláchnutí
- Provedení diagnostiky poruch

# Likvidace

---

## Složení

Tento výrobek splňuje požadavky směrnice 2011/65/EU (RoHS) (omezené používání určitých nebezpečných látek v elektrických a elektronických zařízeních).

## Likvidace starých elektrických a elektronických zařízení



Symbol přeškrtnuté popelnice na kolečkách znamená, že stará elektrická a elektronická zařízení se nesmí likvidovat spolu se zbytkovým odpadem, nýbrž se musí likvidovat odděleně. Koncoví uživatelé jsou ze zákona povinni odevzdat stará zařízení k odborné likvidaci veřejnoprávním subjektům pověřeným nakládáním s odpady, distributorům nebo společnosti Geberit. Řada distributorů elektrických a elektronických zařízení je povinna stará elektrická a elektronická zařízení bezplatně zpětně odebírat. Pro vrácení společnosti Geberit je třeba kontaktovat příslušnou distribuční nebo servisní společnost.

Staré baterie a akumulátory, které nejsou pevnou součástí starého zařízení, jakož i žárovky, které lze ze starého zařízení vyjmout, aniž by došlo k jejich zničení, je nutné před odevzdáním do sběrný nebo místa likvidace oddělit od starého zařízení.

Pokud jsou ve starém zařízení uloženy osobní údaje, jsou koncoví uživatelé před odevzdáním na místo likvidace sami odpovědní za jejich vymazání.