

# USER MANUAL

BEDIENUNGSANLEITUNG  
MODE D'EMPLOI  
ISTRUZIONI PER L'USO



<b>Deutsch .....</b>	<b>4</b>
<b>English.....</b>	<b>13</b>
<b>Français.....</b>	<b>23</b>
<b>Italiano .....</b>	<b>32</b>
<b>Nederlands.....</b>	<b>41</b>
<b>Dansk.....</b>	<b>50</b>
<b>Norsk .....</b>	<b>59</b>
<b>Svenska .....</b>	<b>68</b>
<b>Polski .....</b>	<b>77</b>
<b>Slovensky.....</b>	<b>86</b>
<b>Čeština .....</b>	<b>95</b>
<b>Русский.....</b>	<b>104</b>

## Pro vaši bezpečnost

---

### Použití v souladu s určením


Dotknutím se dotekově senzitivního povrchu je možné ovládat sprchovací WC spárované s nástěnným ovládacím panelem. Jakékoli jiné použití není v souladu s určením.

### Použití v rozporu s určením

Při použití v rozporu s určením společnost Geberit nenese odpovědnost za následky.

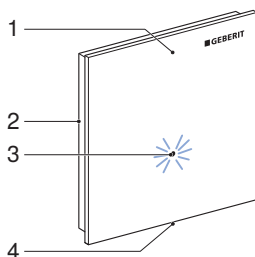
### Vysvětlení základních informací

Následující signální slovo se používá za účelem poukázání na základní informace.

Symbol	Signální slovo a význam
	Označené pouze symbolem. Upozorňuje na důležitou informaci.

# CS Seznamte se s přístrojem

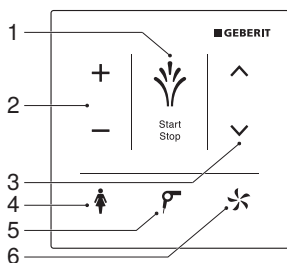
## Nástěnný ovládací panel v přehledu



- 1 Nástěnný ovládací panel, snímatelný
- 2 Základní deska pro nástěnnou montáž
- 3 LED indikace
- 4 Uvolňovací otvor

## Přehled dotykových tlačítek

Stisknutím konkrétního dotykového tlačítka se aktivuje příslušná funkce na spárovaném sprchovacím WC.



- 1 Dotykové tlačítko <Sprcha>
- 2 Dotykové tlačítko <+>/<->
- 3 Dotykové tlačítko <dopředu>/<dozadu>
- 4 Dotykové tlačítko <Dámská sprcha>
- 5 Dotykové tlačítko <Osoušení>
- 6 Dotykové tlačítko <Odsávání zápachu>

# Popis obsluhy přístroje

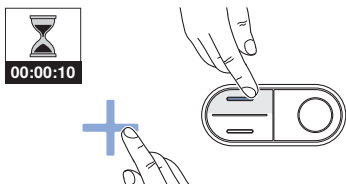
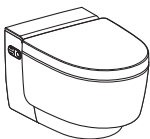
## Spárování nástěnného ovládacího panelu

### Předpoklad

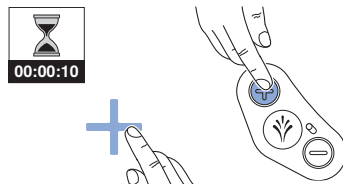
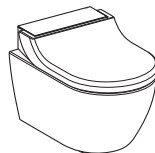
- Základní nastavení sprchovacího WC je prostřednictvím dálkového ovládání přizpůsobeno Vaším individuálním potřebám. → Viz návod k obsluze sprchovacího WC.

- 1 Spárujte sprchovací WC s nástěnným ovládacím panelem podle příslušné informace.

- i** Geberit AquaClean Mera spárujte s nástěnným ovládacím panelem tím, že současně stisknete na 10 sekund tlačítko <nahoru> na bočním ovládacím panelu sprchovacího WC a dotykové tlačítko <+> na nástěnném ovládacím panelu.

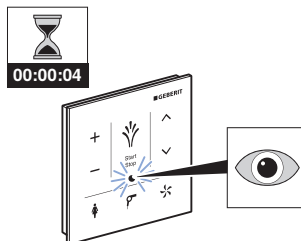


- i** Geberit AquaClean Tuma spárujte s nástěnným ovládacím panelem tím, že současně stisknete na 10 sekund tlačítko <+> na bočním ovládacím panelu sprchovacího WC a dotykové tlačítko <+> na nástěnném ovládacím panelu.



### Výsledek

- ✓ LED indikace svítí 4 sekundy.



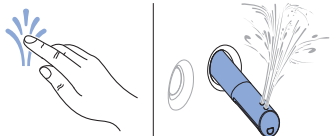
- ✓ Sprchovací WC lze obsluhovat pomocí nástěnného ovládacího panelu.

## Používání anální sprchy

### Předpoklad

- Sedíte na WC sedátku.

- ▶ Stiskněte dotykové tlačítko <Sprcha>.



### Výsledek

- ✓ Průběh sprchování se spustí a trvá několik sekund. Opětovným stisknutím dotykového tlačítka jej lze kdykoliv přerušit.

## Používání dámské sprchy

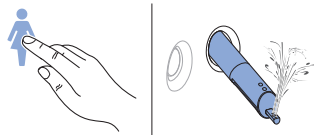


Dámská intimní oblast je velmi citlivá a vyžaduje zvláštní a opatrnou péči. Aby se dosáhl optimální výsledek čištění, musí se dámská sprcha nastavit tak, aby byla její poloha pro Vás ergonomická. Pozici sprchovací trysky a intenzitu sprchovacího proudu musíte zvolit tak, aby sprchovací proud nemohl vniknout do vagíny.

### Předpoklad

- Sedíte na WC sedátku.

- ▶ Stiskněte dotykové tlačítko <Dámská sprcha>.



### Výsledek

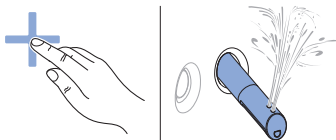
- ✓ Průběh sprchování se spustí a trvá několik sekund. Opětovným stisknutím dotykového tlačítka jej lze kdykoliv přerušit.

## Nastavení intenzity sprchovacího proudu

### Předpoklad

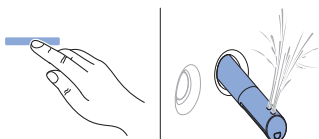
- Právě probíhá sprchování.
- Intenzita sprchovacího proudu se dá nastavit v 5 stupních.

- 1** Stiskněte dotykové tlačítko <+>.



- ✓ Sprchovací proud zesílí.

- 2** Stiskněte dotykové tlačítko <->.



- ✓ Sprchovací proud slábne.

### Výsledek

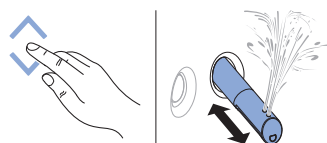
- ✓ Sprchovací proud je optimálně nastaven na Vaše potřeby.

## Nastavení polohy ramena s tryskou

### Předpoklad

- Právě probíhá sprchování.
- Poloha ramene s tryskou se dá nastavit v 5 stupních.

- Stiskněte dotykové tlačítko <dopředu> nebo <dozadu>.



- ✓ Rameno s tryskou se pohybuje dopředu nebo dozadu.

### Výsledek

- ✓ Rameno s tryskou je optimálně nastaveno.

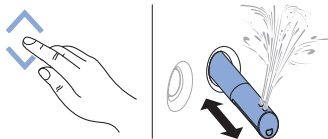
## Zapnutí a vypnutí oscilačního pohybu sprchovací trysky

- i** Oscilačním pohybem ramena s tryskou se zvyšuje účinek mytí.

### Předpoklad

- Právě probíhá sprchování.

- Pro zapnutí oscilačního pohybu během průběhu sprchování stiskněte současně dotyková tlačítka <dopředu> a <dozadu>.



### Výsledek

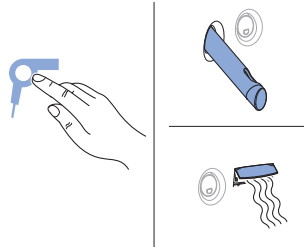
- ✓ Oscilační pohyb je zapnutý. Opětovným stisknutím dotykových tlačítek jej lze kdykoliv vypnout.

## Používání osoušení

### Předpoklad

- Ukončili jste průběh sprchování.

- Stiskněte dotykové tlačítko <Osoušení>.



### Výsledek

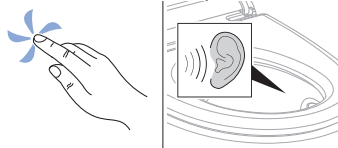
- ✓ Osoušení se spustí a trvá několik sekund. Opětovným stisknutím dotykového tlačítka jej lze kdykoliv přerušit.

## Používání odsávání zápachu

### Předpoklad

- Sedíte na WC sedátku.

- Stiskněte dotykové tlačítko <Odsávání zápachu>.



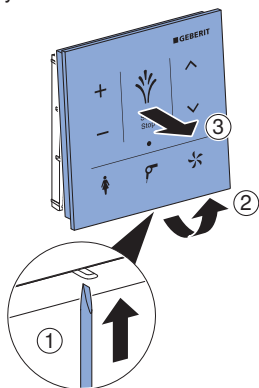
### Výsledek

- ✓ Odsávání zápachu se spustí a trvá několik sekund. Opětovným stisknutím dotykového tlačítka jej lze kdykoliv přerušit.

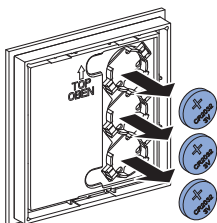
# Takto odstraníte poruchy

## Výměna baterie

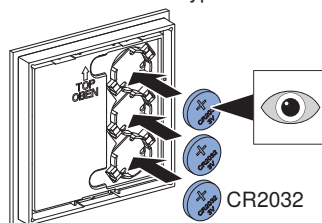
- 1 Pomocí šroubováku odjistíte zajištění na uvolňovacím otvoru.
- 2 Vytáhněte nástěnný ovládací panel spodní stranou dopředu a sejměte nástěnný ovládací panel ze základní desky.



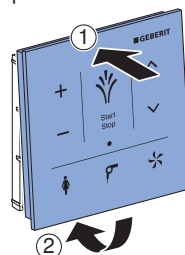
- 3 Vyjměte vybité baterie. Vybité baterie zlikvidujte odborným způsobem.



- 4 Vložte nové baterie typu CR2032.



- 5 Vsadte nástěnný ovládací panel na horní straně a připevněte nástěnný ovládací panel k základní desce.



- i** Zkontrolujte, zda je nástěnný ovládací panel na základní desce spolehlivě zajištěný.

# CS

## Nástěnný ovládací panel nefunguje

Následující tabulka Vám pomůže při hledání závady, když:

- nástěnný ovládací panel je nefunkční.
- sprchovací WC nelze řídit přes nástěnný ovládací panel.

**i** Pokud dálkové ovládání nefunguje, můžete přejít na boční ovládací panel.

Popis problému	Příčina	Odstranění závady
LED indikace bliká červeně.	Vybité baterie	► Vyměňte baterie. → Viz „Výměna baterie“, Strana 101.
Dotekově senzitivní povrch nereaguje při dotyku.	Vyskytuje se porucha	► Zkontrolujte baterie v nástěnném ovládacím panelu. ► Zkontrolujte jednotku napájení na sprchovacím WC. ► Proveďte nové spárování nástěnného ovládacího panelu. → Viz „Spárování nástěnného ovládacího panelu“, Strana 97.
LED indikace blikne dvakrát červeně, poté následuje krátká pauza.	Spárování se nezdařilo Ovládací plocha není aktivní	► Proveďte nové spárování nástěnného ovládacího panelu. → Viz „Spárování nástěnného ovládacího panelu“, Strana 97.

## Popis čištění přístroje

### Čištění a ošetřování hladkých povrchů

Všechny hladké povrchy se dají hygienicky čistit vodou a tekutým, jemným čisticím prostředkem nepoškozujícím pokožku.

**i** Agresivní a abrazivní čisticí prostředky mohou povrch poškodit. Používejte výhradně tekuté, jemné čisticí prostředky nepoškozující pokožku. Čisticí souprava Geberit AquaClean (pol. č. 242.547.00.1) obsahuje čisticí prostředek, který je připravený k okamžitému použití a je optimálně přizpůsoben všem povrchům zařízení Geberit AquaClean.

# Likvidace

## Likvidace starých elektrických a elektronických zařízení



Symbol přeškrtnuté popelnice na kolečkách znamená, že stará elektrická a elektronická zařízení se nesmí likvidovat spolu se zbytkovým odpadem, nýbrž se musí likvidovat odděleně. Koncoví uživatelé jsou ze zákona povinni odevzdat stará zařízení k odborné likvidaci veřejnoprávním subjektům pověřeným nakládáním s odpady, distributorům nebo společnosti Geberit. Řada distributorů elektrických a elektronických zařízení je povinna stará elektrická a elektronická zařízení bezplatně zpětně odebírat. Pro vrácení společnosti Geberit je třeba kontaktovat příslušnou distribuční nebo servisní společnost.

Staré baterie a akumulátory, které nejsou pevnou součástí starého zařízení, jakož i žárovky, které lze ze starého zařízení vyjmout, aniž by došlo k jejich zničení, je nutné před odevzdáním do sběrný nebo místa likvidace oddělit od starého zařízení.

Pokud jsou ve starém zařízení uloženy osobní údaje, jsou koncoví uživatelé před odevzdáním na místo likvidace sami odpovědní za jejich vymazání.

## Technické informace a shoda

### Technické informace

Provozní teplota	5–40 °C
Relativní vlhkost vzduchu	10–100 %
Frekvenční rozsah	2400–2483,5 MHz
Maximální výstupní výkon	0 dBm
Rádiová technologie	Bluetooth® Low Energy <sup>1)</sup>
Typ baterie	CR2032 (3 V)
Životnost dodaných baterií	~ 2 roky

<sup>1)</sup> Značka Bluetooth® a její loga jsou vlastnictvím společnosti Bluetooth SIG, Inc. a Geberit je používá na základě licence.

### Zjednodušené EU prohlášení o shodě

Společnost Geberit International AG tímto prohlašuje, že typ rádiového zařízení nástěnný ovládací panel pro Geberit AquaClean je v souladu se směrnicí 2014/53/EU.

Úplné znění prohlášení o shodě EU je k dispozici na této internetové adrese:  
<https://doc.geberit.com/968860000.pdf>.