

MONTÁŽNÍ NÁVOD
MONTÁŽNÝ NÁVOD

concept

Vážený zákazníku,

nejprve bychom Vám rádi poděkovali za Vaši důvěru a za zakoupení této sprchové vaničky.

Než budete pokračovat v instalaci, věnujte prosím několik minut přečtení tohoto návodu. Celý obsah je založen na nejnovějších informacích o produktech dostupných v době zveřejnění. Vyhrazujeme si právo kdykoliv a bez předchozího upozornění změnit vlastnosti produktu, balení nebo dostupnost.

PŘED ZAHÁJENÍM:

Dodržujte všechny místní instalační předpisy.

Následující pokyny by měly být určeny pro kvalifikovaného montážníka s technickým zázemím a zkušenostmi potřebnými pro bezpečnou montáž výrobku.

Tato sprchová vanička by se měla používat pouze v domácím prostředí při pokojové teplotě.

Výrobce nenese odpovědnost a záruka pozbude platnosti v případě nesprávného použití.

Otevřete balení a zkontrolujte vaničku, zda není poškozená.

Před instalací výrobku použijte kovovou tyč nebo pravítko, abyste se ujistili, že se produkt nezkroutil v důsledku nesprávného skladování.

V případě nesprávné instalace zanikne nárok na záruku. V případě instalace zdeformovaného produktu záruka zaniká. Zkreslení 2 mm na lineární metr je v rámci výrobních tolerancí, a proto ho nelze považovat za vadu.

Umístěte sprchovou vaničku zpět do kartonu, dokud nebude nainstalována.

Před instalací zkontrolujte přístup ke koncovým vodovodním přípojkám.

Aby se zabránilo hromadění vody, musí sprchový proud dopadnout zcela a přesně do sprchové vaničky, nejlépe nad odtok (a nikdy nad rovinu stojící/vstupní plochy). V případě nesprávné instalace záruka zaniká.

PŘÍPRAVA MÍSTA:

Ujistěte se, že podlaha a nosné plochy jsou rovné a vyrovnané. Vyrvejte otvor, který je dostatečně široký, aby pojmul vhodnou odpadovou sadu potřebnou pro odvodnění vaničky. Otvor musí být vhodně umístěn, mějte přitom na paměti polohu a velikost sprchové vaničky.

PŘÍPRAVA SPRCHOVÉ VANIČKY

Vyjměte sprchovou vaničku z obalu, který by měl být poté zlikvidován v souladu s místními platnými předpisy.

Nainstalujte odpadovou sadu na vaničku podle pokynů výrobce.

Sprchovou vaničku umístěte tam, kde bude instalována (zvedněte pomocí dřevěných špalíků) a upevněte všechny vodovodní spoje odpadního systému.

Otevřete kohoutky a nechte vodu téct dovnitř sprchové vaničky. Zkontrolujte všechny spoje, zda těsní.

Umístěte sprchovou vaničku na podlahu a ujistěte se, že je dokonale rovná. Utěsněte celý obvod sprchové vaničky sanitárním silikonem. Pokud je sprchová vanička mírně

nad podlahou, nebo polozapuštěná, ponechte po celém obvodu 2-3 mm místa (které je nutné utěsnit sanitárním silikonem), aby vznikl prostor pro teplotní roztažnost materiálu.

Před použitím vaničky (nebo před montáží stěn sprchy) nechte silikon zaschnout alespoň 24 hodin.

NÁVOD K POUŽITÍ:

Tuto sprchovou vaničku nemohou samostatně používat lidé se sníženou motorikou nebo se smyslovým a/nebo kognitivním postižením (včetně dětí) ani kdokoli jiný, kdo není řádně o jejím použití poučen.

Ujistěte se, že děti jsou při používání této sprchové vaničky pod dohledem osoby, která je zodpovědná za jejich bezpečnost.

Tato sprchová vanička byla navržena pro domácí použití a smí být instalována a používána pouze při pokojové teplotě.

Je nebezpečné používat vaničku v blízkosti elektrických spotřebičů nebo při jejich užívání (rádio, vysoušeč vlasů atd.).

Věnujte zvláštní pozornost při sprchování o samotě: dlouhé stání pod tekoucí horkou vodou může způsobit nevolnost, závratě a ztrátu vědomí.

Nedoporučujeme používat sprchu po užití léků nebo jakékoliv látky, která by mohla způsobit ospalost nebo která by mohla ovlivnit krevní tlak.

Nepoužívejte vodu teplejší než 40°C.

Když je povrch sprchové vaničky mokrý, zvyšuje se stupeň kluznosti, zejména pokud se používají šampony, mýdla a oleje. Tato sprchová vanička může být během jejího používání klzká.

K čištění nepoužívejte agresivní chemické prostředky, jako je aceton, ředidla, silné kyseliny (kyselina chlorovodíková atd.) nebo silné zásady (louh sodný atd.), ani průmyslové čisticí prostředky nebo rozpouštědla barev. Další informace naleznete v pokynech pro údržbu, které jsou dodávány s výrobkem. Nepoužívejte kovové škrabky, železné kartáče nebo jiné domácí kovové nástroje k odstranění skvrn, barev, omítek apod. Některé látky, jako je inkoust, kosmetika a barviva, mohou obarvit materiál, pokud jsou v kontaktu s povrchem příliš dlouho, totéž se může stát se zapálenými cigaretami.

Nedoporučujeme používat tento produkt při teplotě vody nad 55 °C (130 °F). Výrobce nenese odpovědnost za škody, které mohou vzniknout v důsledku nesprávného používání produktu.

ZÁRUKA:

Tento výrobek je regulován národními a evropskými předpisy týkajícími se prodeje spotřebního zboží.

Záruku je možné uplatnit, pokud je závada zjištěna a nahlášena do dvou let od zakoupení výrobku.

Uplatňování práv kupujícího je řešeno podle platného občanského zákoníku. Zkontrolujte, zda se na tento produkt nevztahují další speciální záruky.

ZÁRUKA platí vždy, když:

- Instalace byla provedena správně, se stěnami, sprchovou vaničkou, dobře vyrovnanými stěnami a podlahami.
- Výrobek byl před instalací zkontrolován.
- Montáž byla řádně zkontrolována, aby se potvrdilo, že nedochází k úniku vody.
- Údržba a čištění výrobku se provádějí podle pokynů uvedených v příručce pro údržbu.

ZÁRUKA neplatí vždy, když:

- Zde uvedené pokyny k použití a instalaci nebyly dodrženy.
- Instalační technik/uživatel změnil nebo upravil produkt bez povolení výrobce.
- K poškození došlo v důsledku nehody nebo nesprávného použití.
- Je normální, že se výrobek běžným užíváním opotřebává.
- Škody byly způsobeny katastrofami, jako jsou požáry nebo přírodní katastrofy, včetně povodní, zemětřesení atd.

Vážený zákazník,

najprv by sme Vám radi poďakovali za Vašu dôveru a za kúpu tejto sprchovej vaničky.

Kým budete pokračovať v inštalácii, venujte prosím niekoľko minút prečítaniu tohto návodu. Celý obsah je založený na najnovších informáciách o produktoch dostupných v dobe zverejnenia. Vyhradujeme si právo kedykoľvek a bez predchádzajúceho upozornenia zmeniť vlastnosti produktu, balenia alebo dostupnosť.

PRED ZAČIATKOM MONTÁŽE

Dodržujte všetky miestne inštalátorske a stavebné predpisy.

Nasledujúce pokyny by mali byť určené pre kvalifikovaného montážnika s technickým zázemím a skúsenosťami potrebnými pre bezpečnú montáž výrobku.

Táto sprchová vanička by sa mala používať len v domácom prostredí pri izbovej teplote.

Výrobca nenesie zodpovednosť a záruku zanikne platnosť v prípade nesprávneho použitia.

Otvorte balenie a skontrolujte vaničku, či nie je poškodená.

Pred inštaláciou výrobku použite kovovú tyč alebo pravítko, aby ste sa uistili, že sa produkt neskrútil v dôsledku nesprávneho skladovania.

V prípade nesprávnej inštalácie zanikne nárok na záruku. V prípade inštalácie zdeformovaného produktu záruka zaniká. Zkreslenie 2 mm na lineárny meter je v rámci výrobných tolerancií, a preto ho nemožno považovať za vadu.

Umiestnite sprchovú vaničku späť do kartónu, pokiaľ nebude nainštalovaná.

Pred inštaláciou skontrolujte prístup ku koncovým vodovodným prípojkám.

Aby sa zabránilo hromadeniu vody, musí sprchový prúd dopadnúť úplne a presne do sprchovej vaničky, najlepšie nad odtok (a nikdy nad rovinu stojacej/vstupnej plochy). V prípade nesprávnej inštalácie záruka zaniká.

PRÍPRAVA MIESTA:

Uistite sa, že podlaha a nosné plochy sú rovné a vyrovnané. Vyvrtajte otvor, ktorý je dostatočne široký, aby poňal vhodnú odpadovú sadu potrebnú pre odvodnenie vaničky. Otvor musí byť vhodne umiestnený, majte pritom na pamäti polohu a veľkosť sprchovej vaničky.

PRÍPRAVA SPRCHOVEJ VANIČKY

Vyberte sprchovú vaničku z obalu, ktorý by mal byť potom zlikvidovaný v súlade s miestnymi platnými predpismi.

Nainštalujte odpadovú sadu na vaničku podľa pokynov výrobcu.

Sprchovú vaničku umiestnite tam, kde bude nainštalovaná (zdvihnite pomocou drevených klátikov) a upevnite všetky vodovodné spoje odpadového systému.

Otvorte kohútiky a nechajte vodu tiecť dovnútra sprchovej vaničky. Skontrolujte všetky spoje, či tesnia.

Umiestnite sprchovú vaničku na podlahu a uistite sa, že je dokonale rovná. Utesnite celý obvod sprchovej vaničky sanitárnym silikónom. Pokiaľ je sprchová vanička mierne nad podlahou, alebo polozapustená, ponechajte po celom obvode 2-3 mm miesta (ktoré je nutné utesniť sanitárnym silikónom), aby vznikol priestor pre teplotnú rozťažnosť materiálu.

Pred použitím vaničky (alebo pred montážou stien sprchy) nechajte silikón zaschnúť aspoň 24 hodín.

NÁVOD NA POUŽITIE:

Túto sprchovú vaničku nemôže samostatne používať ľudia so zníženou motorikou alebo so zmyslovým a/alebo kognitívnym postihnutím (vrátane detí) ani nikto iný, kto nie je riadne poučený o jej použití.

Uistite sa, že deti sú pri používaní tejto sprchovej vaničky pod dohľadom osoby, ktorá je zodpovedná za ich bezpečnosť.

Táto sprchová vanička bola navrhnutá pre domáce použitie a smie byť inštalovaná a používaná len pri izbovej teplote.

Je nebezpečné používať vaničku v blízkosti elektrických spotrebičov alebo pri ich užívaní (rádio, sušič vlasov atď.).

Venujte zvláštnu pozornosť pri sprchovaní osamote: dlhé státie pod tečúcou horúcou vodou môže spôsobiť nevoľnosť, závrate a stratu vedomia.

Nedoporučujeme používať sprchu po užití liekov alebo akejkoľvek látky, ktorá by mohla spôsobiť ospalosť alebo ktorá by mohla ovplyvniť krvný tlak.

Nepoužívajte vodu teplejšiu ako 40°C.

Keď je povrch sprchovej vaničky mokrá, zvyšuje sa stupeň pošmyknutia, najmä pokiaľ sa používajú šampóny, mydlá a oleje. Táto sprchová vanička môže byť behom jej používania klzká.

K čisteniu nepoužívajte agresívne chemické prostriedky, ako je acetón, riedidlá, silné kyseliny (kyselina chlorovodíková atď.) alebo silné zásady (lúh sodný atď.), ani priemyslové čistiace prostriedky alebo rozpúšťadlá farieb. Ďalšie informácie nájdete v pokynoch pre údržbu, ktoré sú dodávané s výrobkom. Nepoužívajte kovové škrabky, železné kefy alebo iné domáce kovové nástroje k odstráneniu škvŕn, farieb, omietok a pod. Niektoré látky, ako je atrament, kozmetika a farbivá, môžu zafarbiť materiál, pokiaľ sú v kontakte s povrchom príliš dlho, to isté sa môže stať so zapálenými cigaretami.

Nedoporučujeme používať tento produkt pri teplote vody nad 55 °C (130 °F). Výrobca nenesie zodpovednosť za škody, ktoré môžu vzniknúť v dôsledku nesprávneho používania produktu.

ZÁRUKA:

Tento výrobok je regulovaný národnými a európskymi predpismi týkajúcimi sa predaja spotrebného tovaru.

Záruku je možné uplatniť, pokiaľ je záhada zistená a nahlásená do dvoch rokov od zakúpenia výrobku.

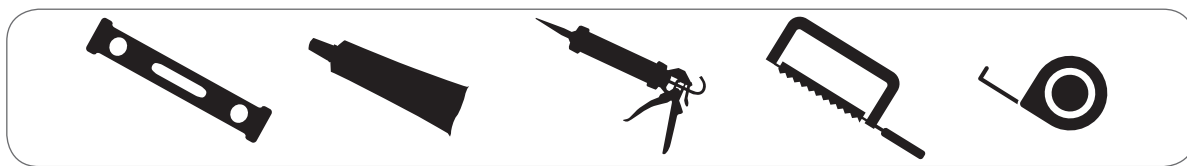
Uplatňovanie práv kupujúceho je riešené podľa platného občianskeho zákonníka. Skontrolujte, či sa na tento produkt nevzťahujú ďalšie špeciálne záruky.

ZÁRUKA platí vždy, keď:

- Inštalácia bola prevezená správne so stenami, so sprchovou vaničkou, dobre vyrovnanými stenami a podlahami.
- Výrobok bol pred inštaláciou skontrolovaný.
- Montáž bola riadne skontrolovaná, aby sa potvrdilo, že nedochádza k úniku vody.
- Údržba a čistenie výrobku sa vykonávajú podľa pokynov uvedených v príručke pre údržbu.

ZÁRUKA neplatí vždy, keď:

- Tu uvedené pokyny k použitiu a inštalácii neboli dodržané.
- Inštaláciu technik/užívateľ zmenil alebo upravil produkt bez povolenia výrobcu.
- K poškodeniu došlo v dôsledku nehody alebo nesprávneho použitia.
- Je normálne, že sa výrobok bežným užívaním opotrebovávajú.
- Škody boli spôsobené katastrofami, ako sú požiare alebo prírodné katastrofy, vrátane povodní, zemetrasenia atď.



DX - SX

CZ Dostupné rozměry

SK Dostupné rozmery

P	L		
	HLADKÝ	KAMEŇ	BRIDLICA

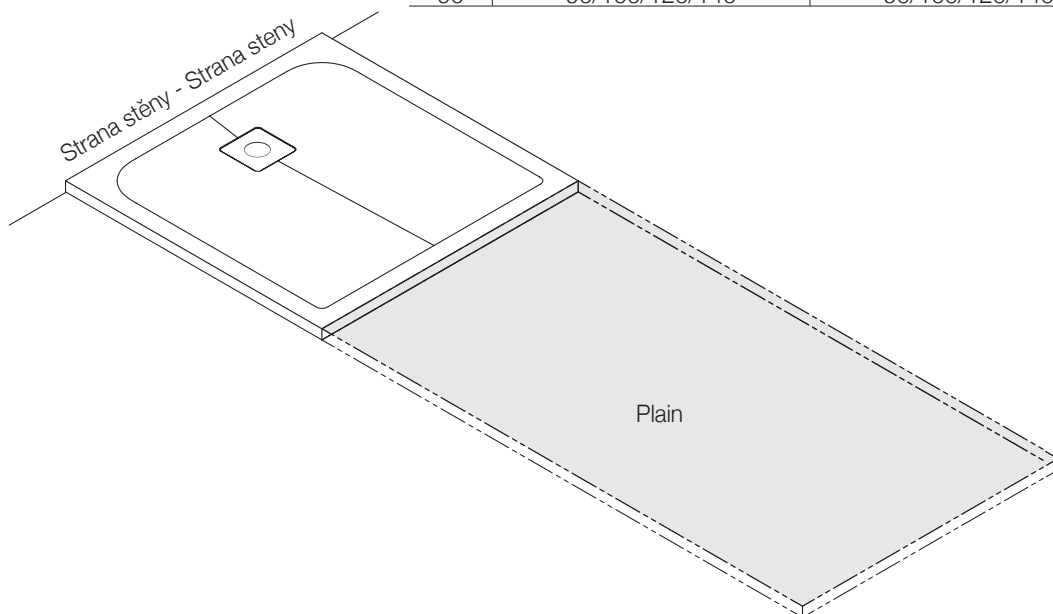
Změny rozměrů v délce - Zmeny rozmerov v dĺžke

70	od/od 70 do/do 250	od/od 70 do/do 250	od/od 70 do/do 250
80	od/od 80 do/do 250	od/od 80 do/do 250	od/od 80 do/do 250
90	od/od 90 do/do 250	od/od 90 do/do 250	od/od 90 do/do 250

P	L		
	HLADKÝ	KAMEŇ	BRIDLICA

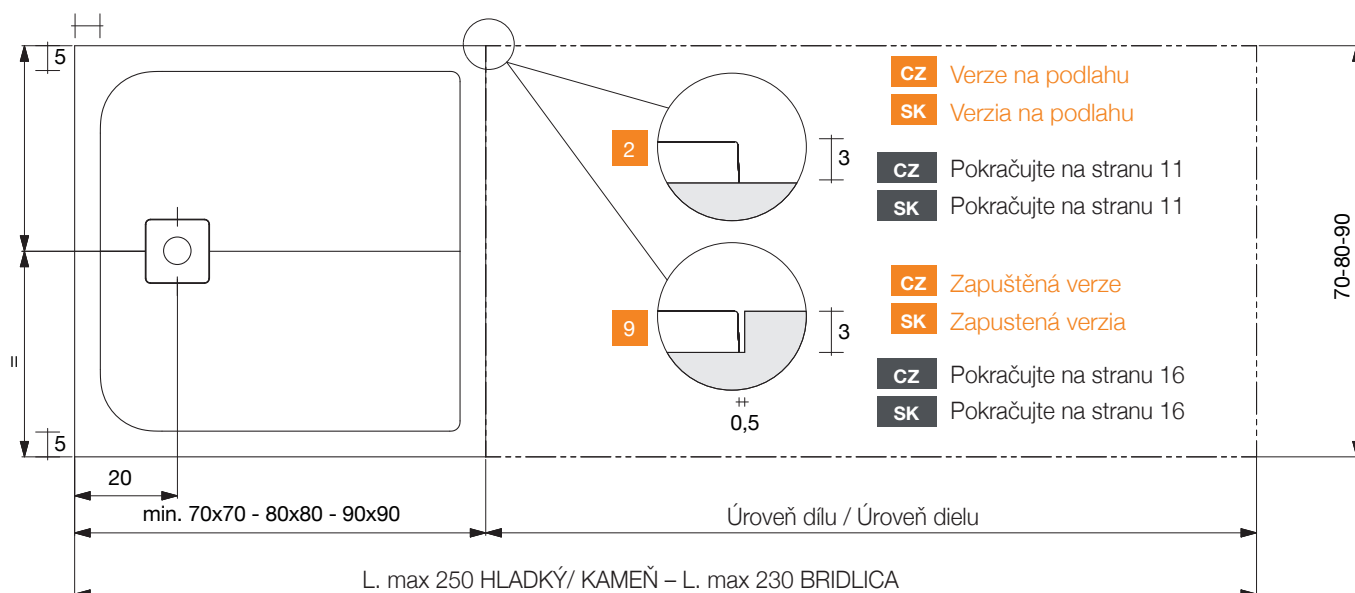
Pevné rozměry - Pevné rozmery

70	70/90/100/120	70/90/100/120	70/90/100/120
80	80/100/120/140	80/100/120/140	80/100/120/140
90	90/100/120/140	90/100/120/140	90/100/120/140



CZ Rozměry jsou uvedeny v centimetrech. Rozměry pro levou instalaci. Pravá instalace je zrcadlová.

SK Rozmery sú uvedené v centimetroch. Rozmery pre ľavú inštaláciu. Pravá inštalácia je zrkadlová.



CX

P	L		
	HLADKÝ	KAMENĚ	BRIDLICA

Změny rozměrů délky a do hloubky - Zmeny rozmerov dĺžky a hĺbky

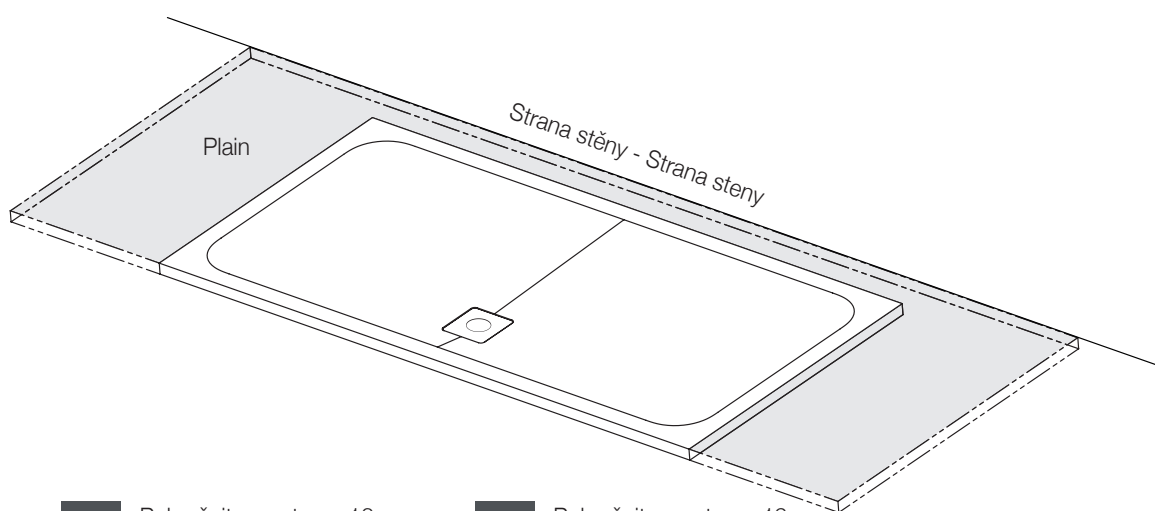
od/od 80 do/do 90	od/od 80 do/do 250	od/od 160 do/do 250	od/od 160 do/do 230
----------------------------	-----------------------------	------------------------------	------------------------------

CZ Rozměry jsou uvedeny v centimetrech. Rozměry pro středovou montáž.

SK Rozmery sú uvedené v centimetroch. Rozmery pre stredovú montáž.

CZ Dostupné rozměry

SK Dostupné rozmery

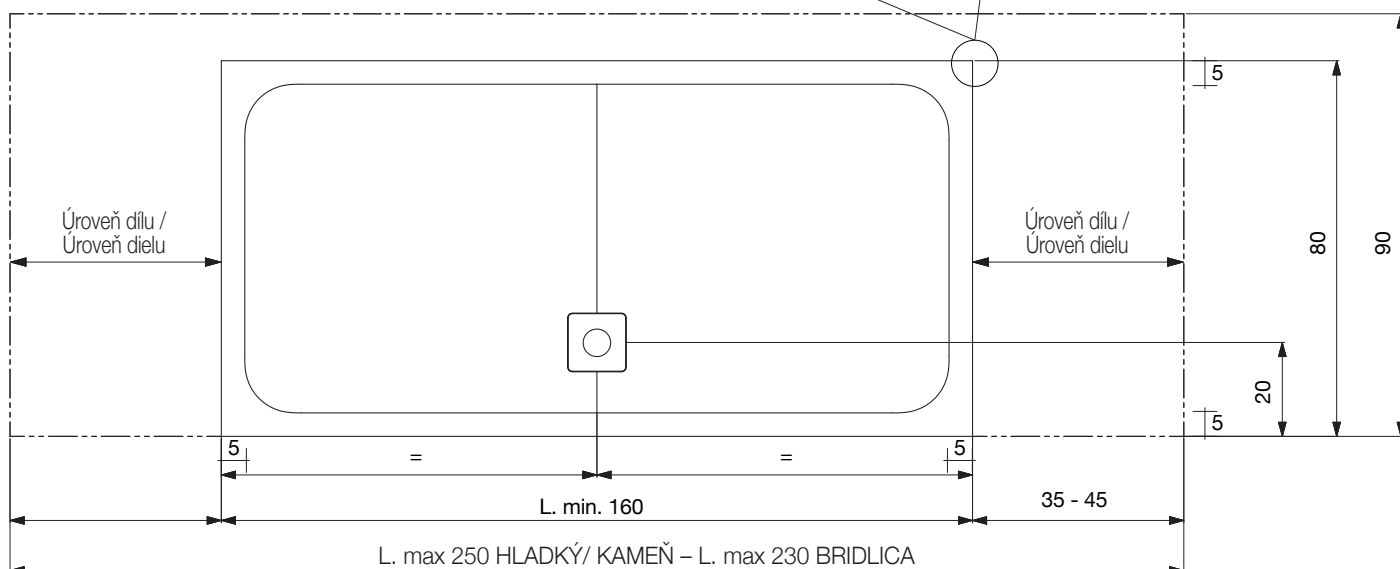
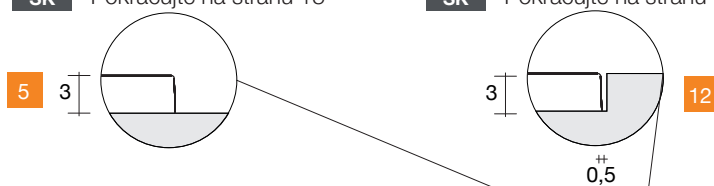


CZ Pokračujte na stranu 13
SK Pokračujte na stranu 13

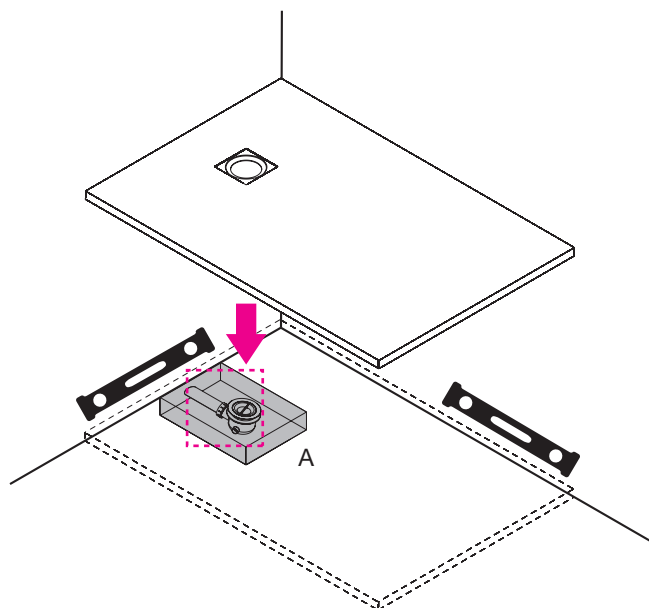
CZ Pokračujte na stranu 19
SK Pokračujte na stranu 19

CZ Verze na podlahu
SK Verzia na podlahu

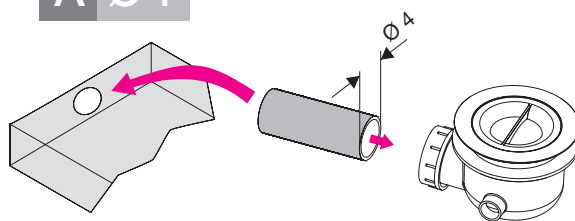
CZ Zapuštěná verze
SK Zapustená verzia



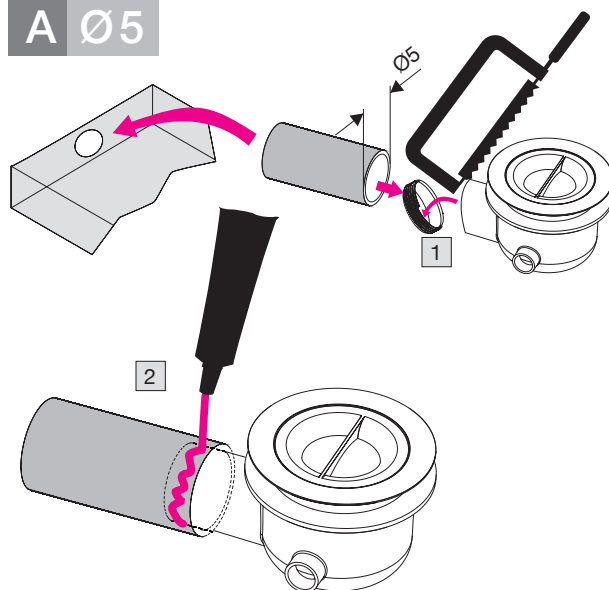
2 DX - SX



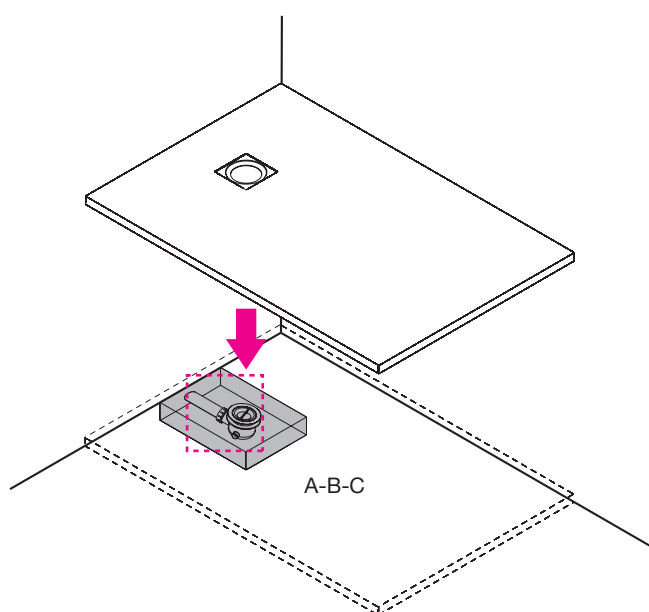
A Ø4



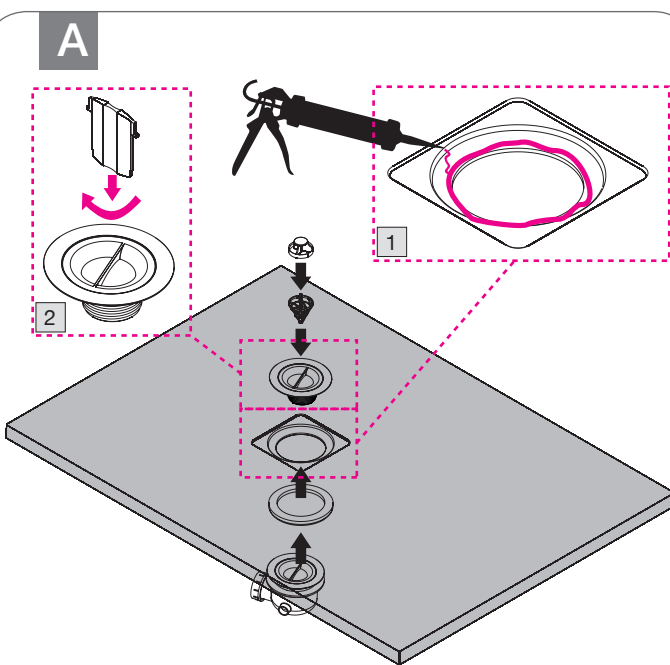
A Ø5



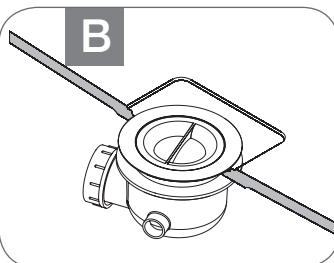
3 DX - SX



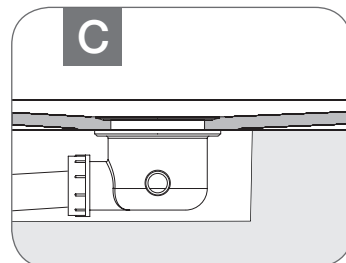
A



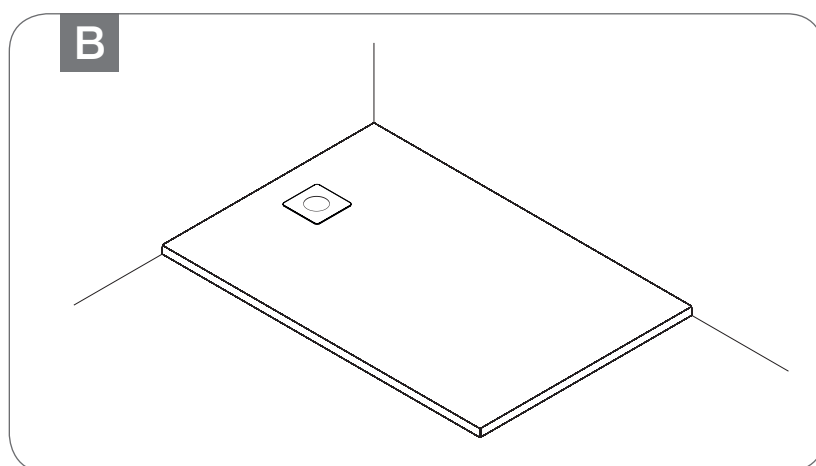
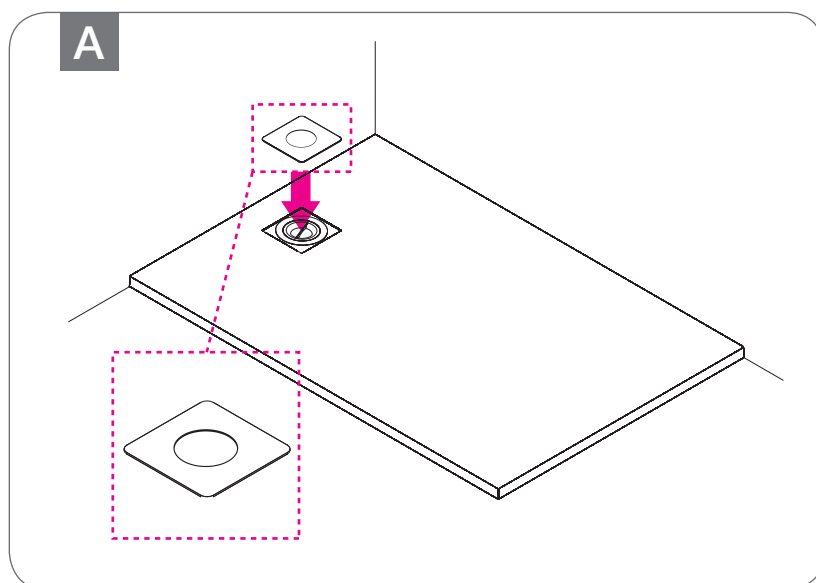
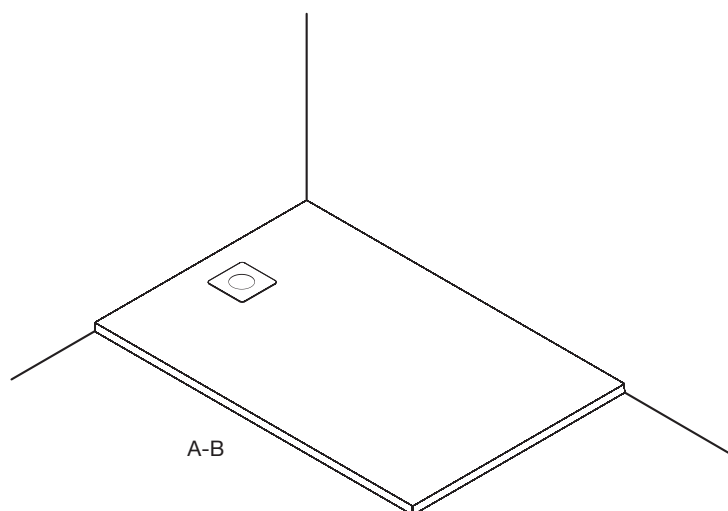
B



C



4 DX - SX

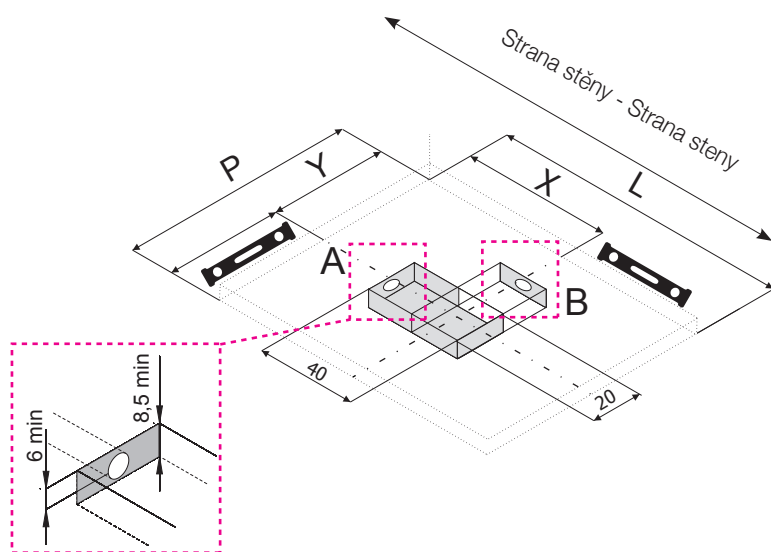


CZ Konec
SK Koniec

1 CX

CZ Provedení na podlahu

SK Prevedenie na podlahu



X

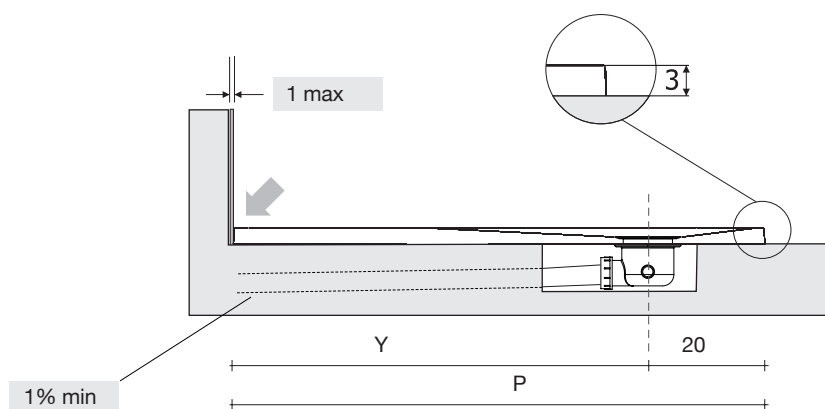
CZ Poznámka: podle délky sprchové vaničky (proměnlivá)

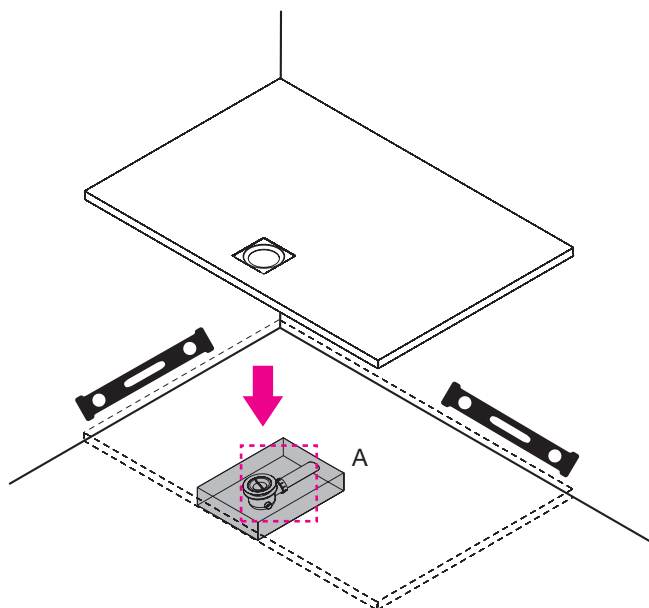
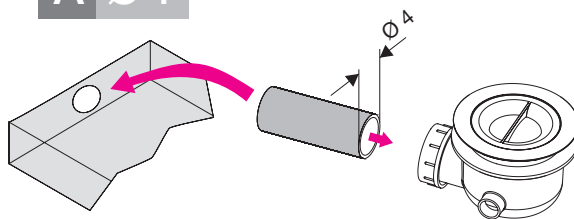
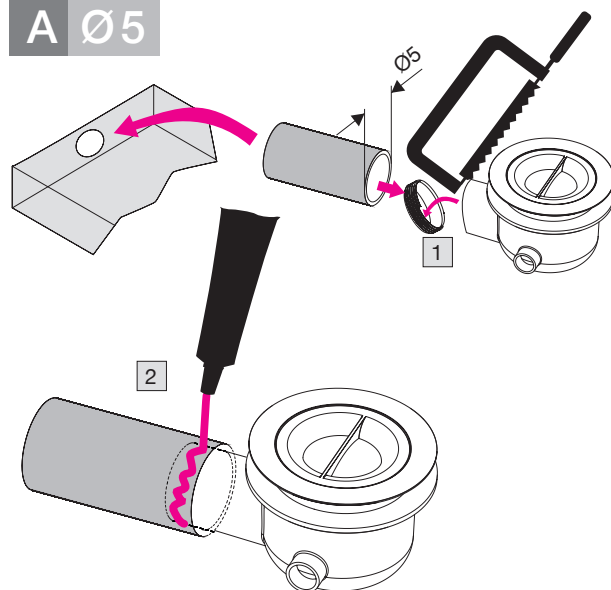
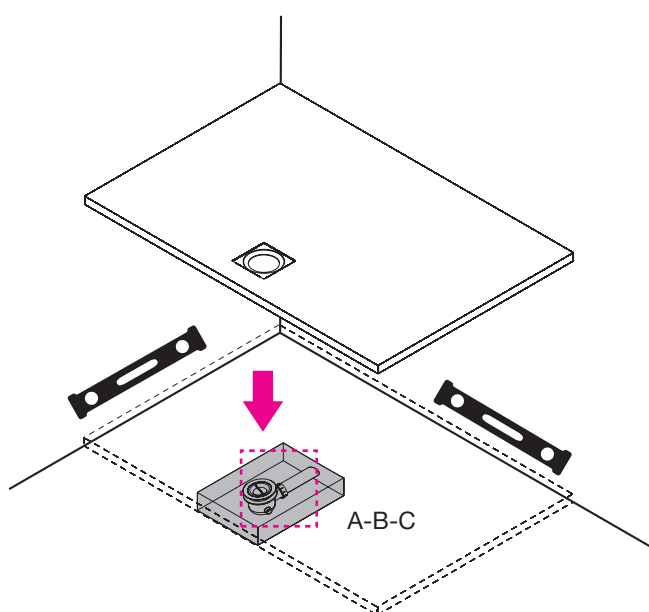
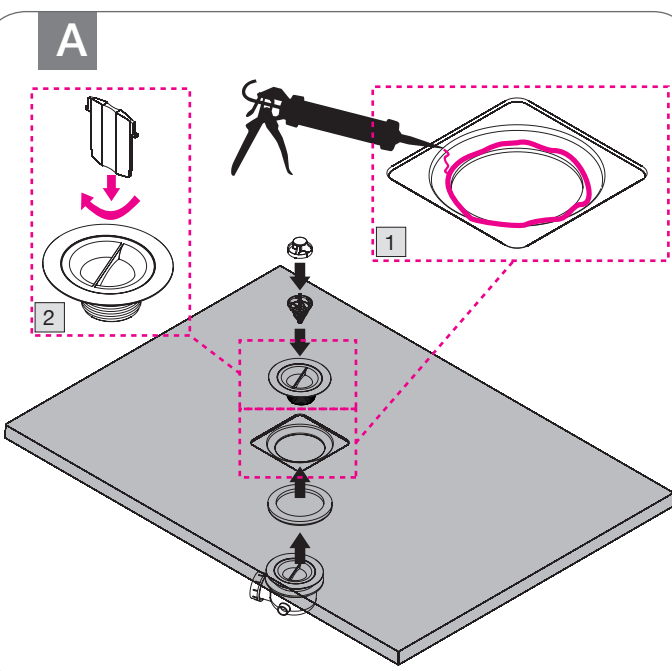
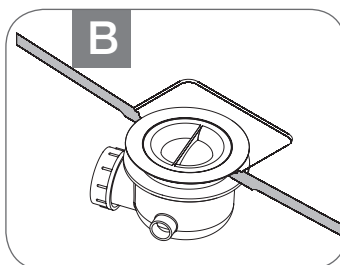
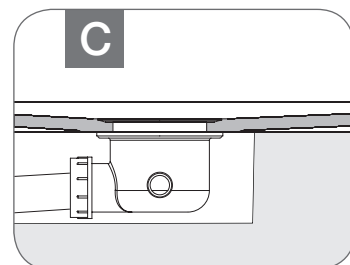
SK Poznámka: podľa dĺžky sprchovej vaničky (premenlivá)

C

CX

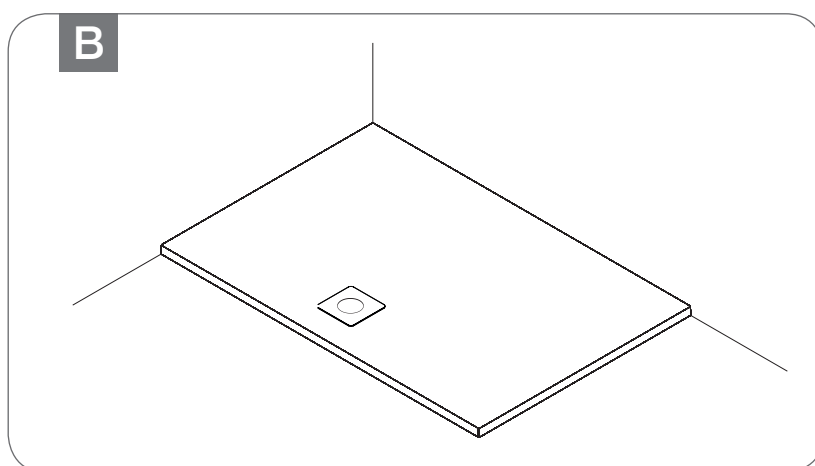
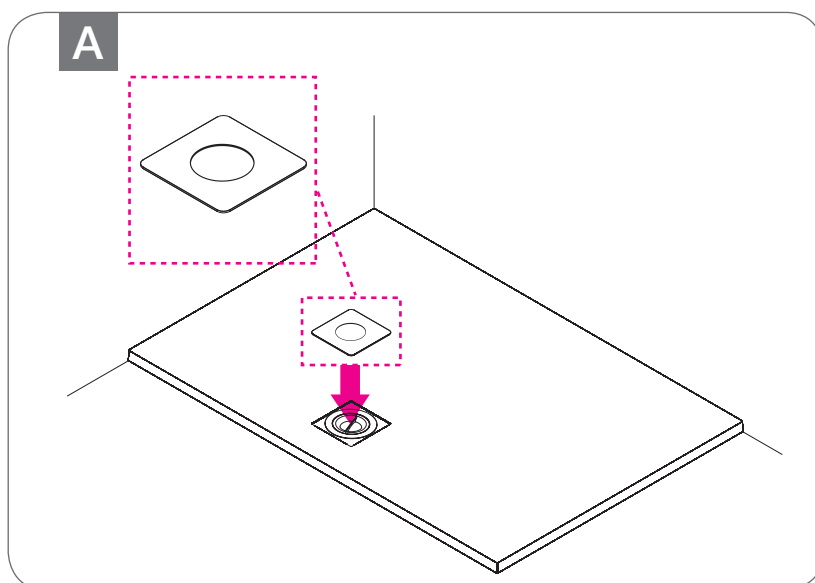
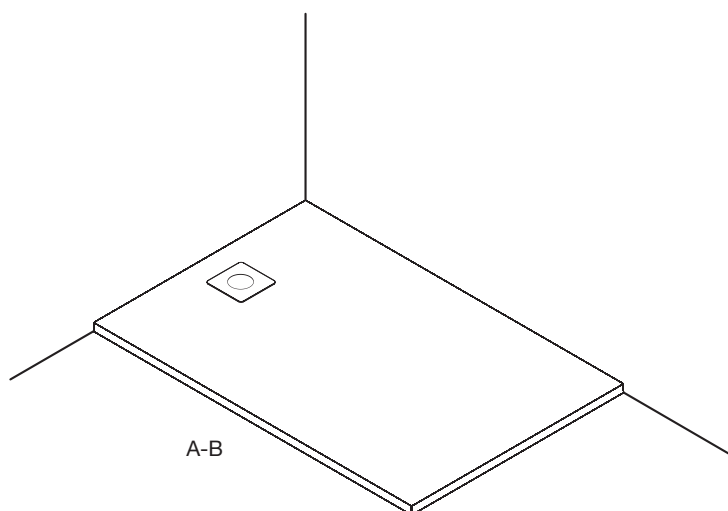
P	X
80	60
90	70



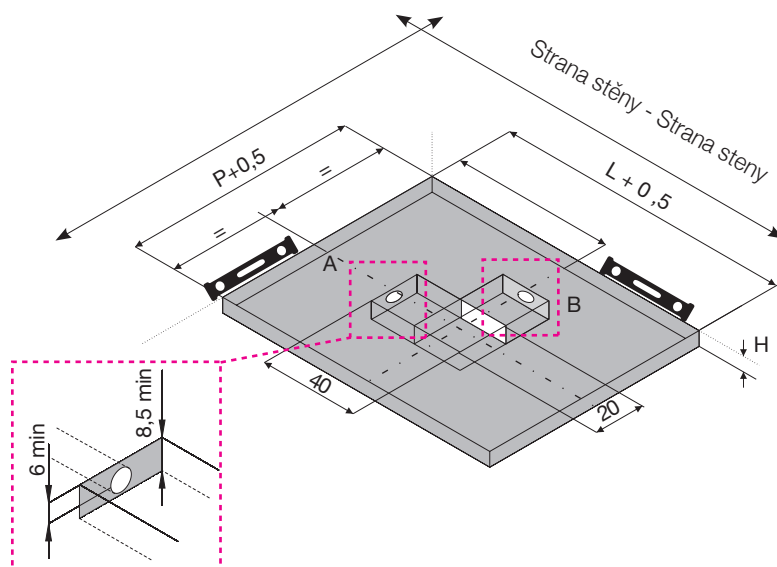
2 CX**A Ø4****A Ø5****3 CX****A****B****C**

4

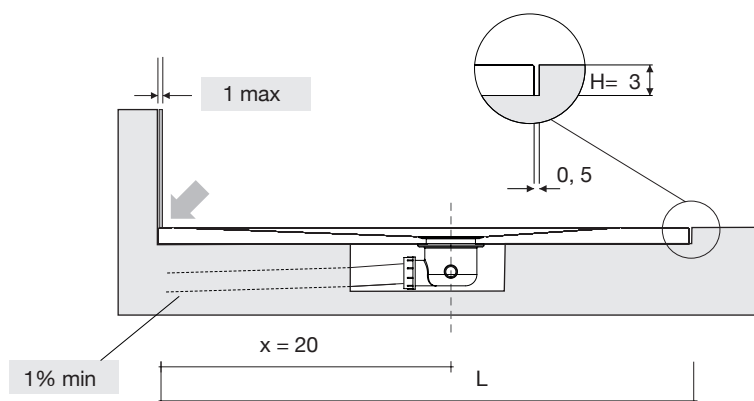
CX



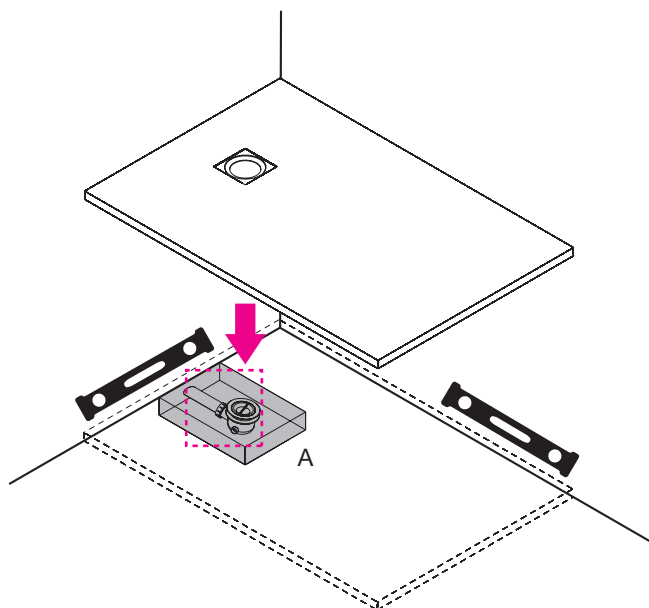
CZ Konec
SK Koniec

1 DX - SX**CZ** Zapuštěné provedení**SK** Zapustené prevedenie**A1** Pouze poznámka A - Iba poznámka A**CZ** Doporučený odpad
(viz písmeno C)**SK** Doporučený odpad
(viď písmeno C)**DX - SX**

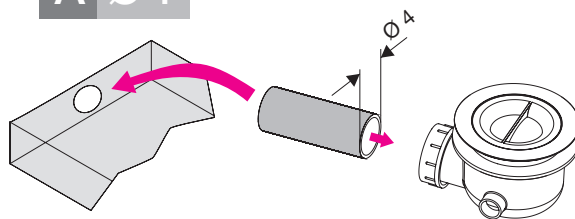
P	X
70	20
80	
90	

**B****CZ** Možné odpady**SK** Alternatívny odpad

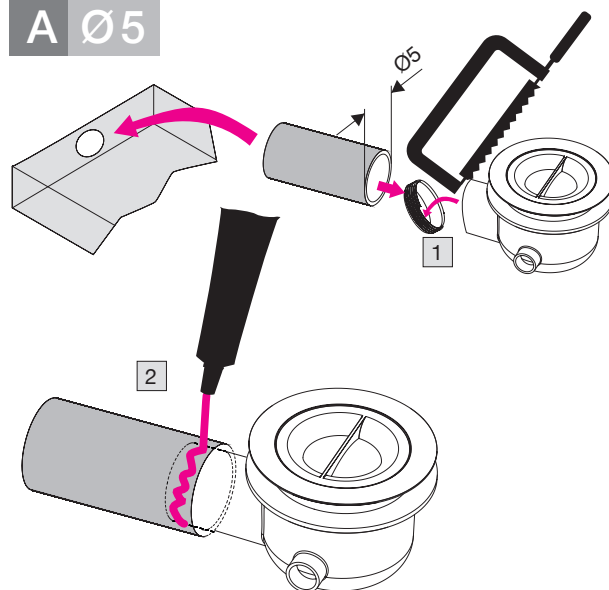
2 DX - SX



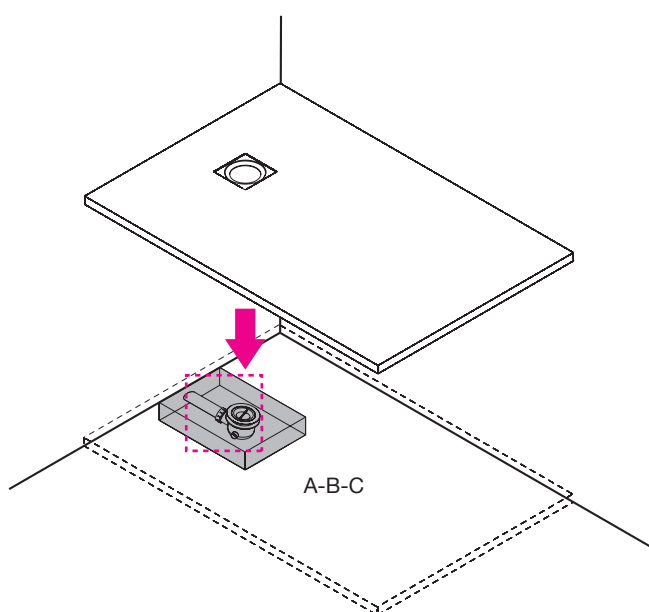
A Ø4



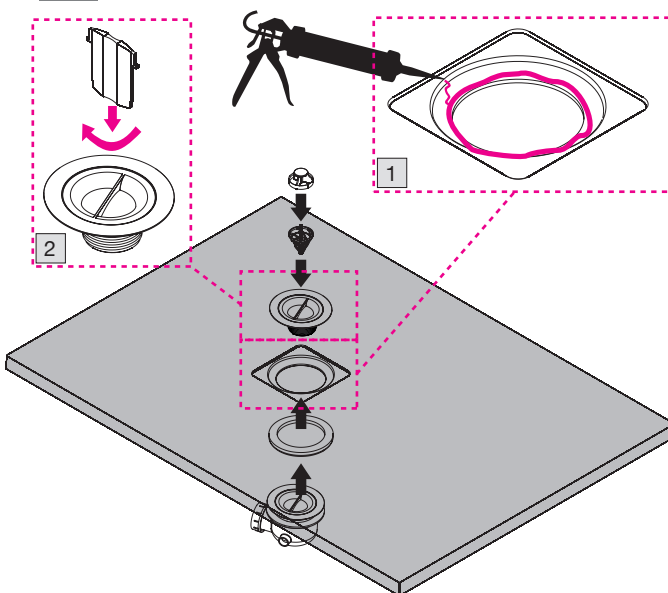
A Ø5



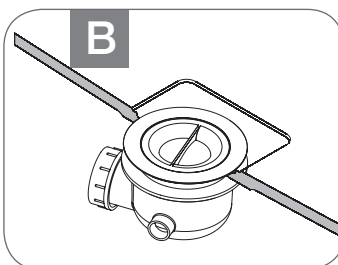
3 DX - SX



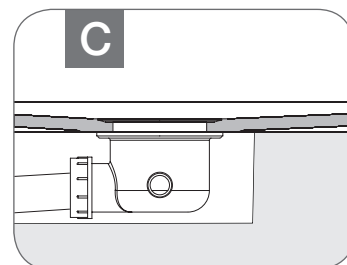
A

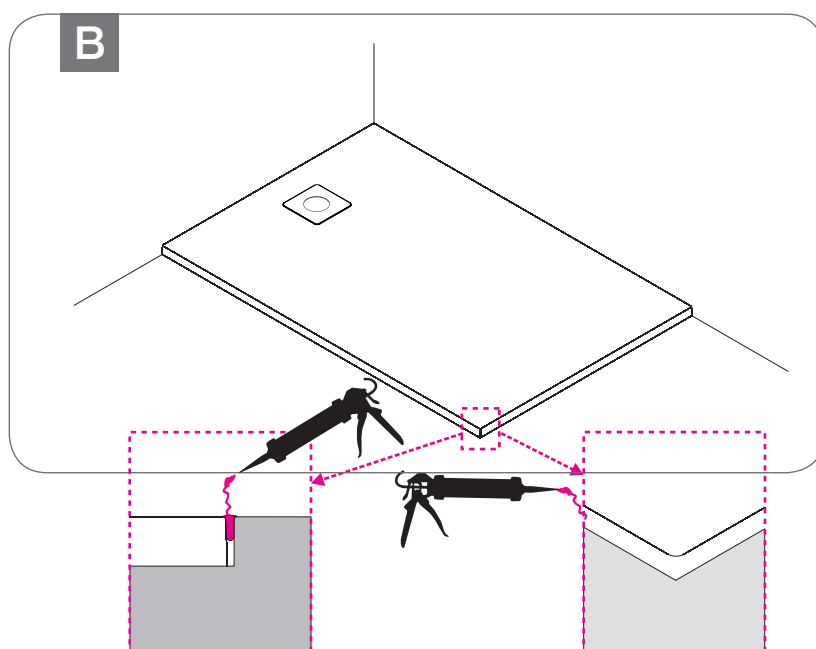
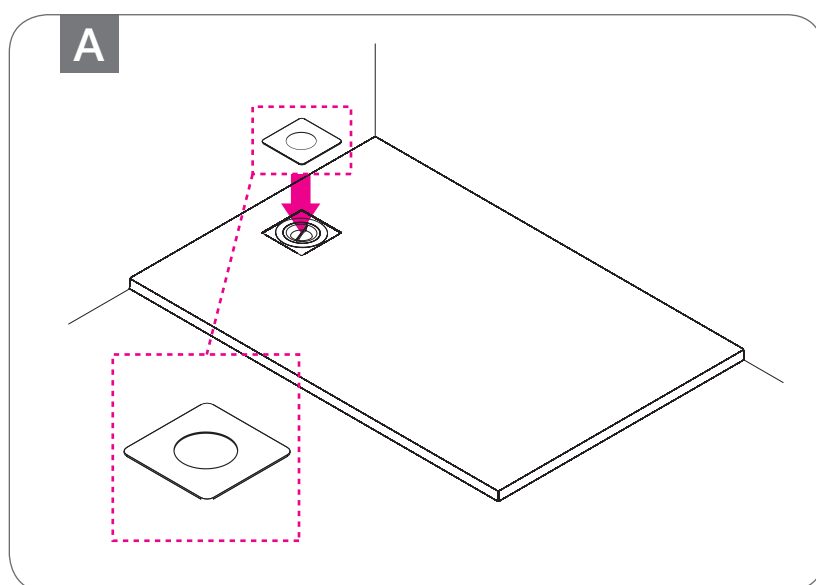
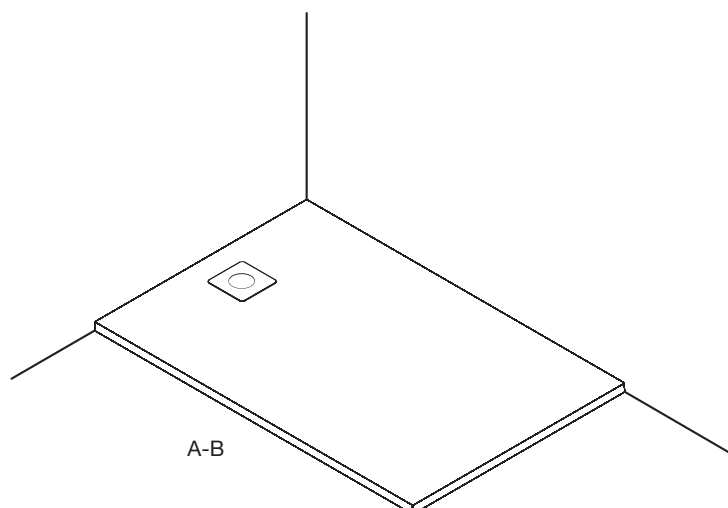


B



C



4 DX - SX

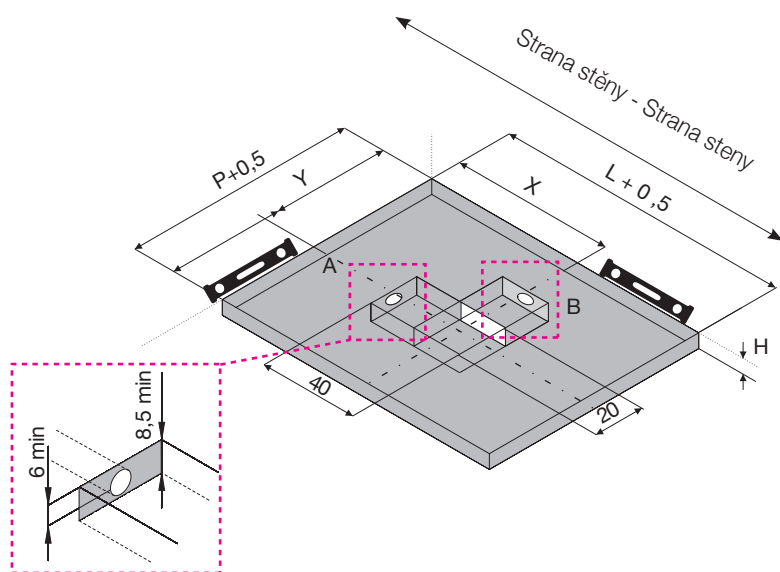
CZ Konec
SK Koniec

1

CX

CZ Zapuštěné provedení

SK Zapustené prevedenie



X

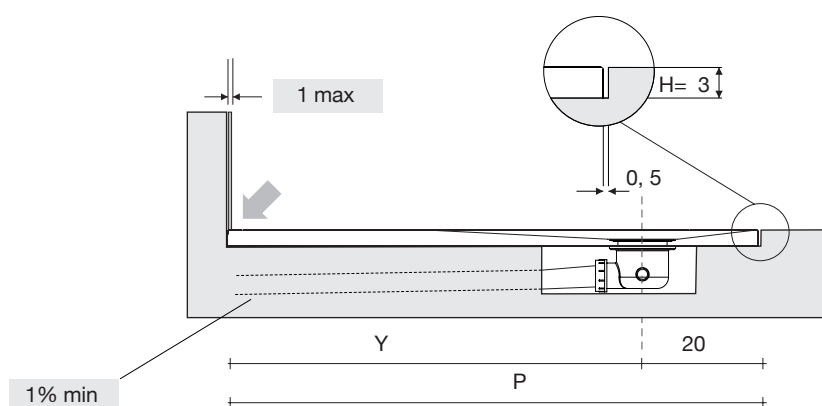
CZ Poznámka: podle délky sprchové vaničky (proměnlivá)

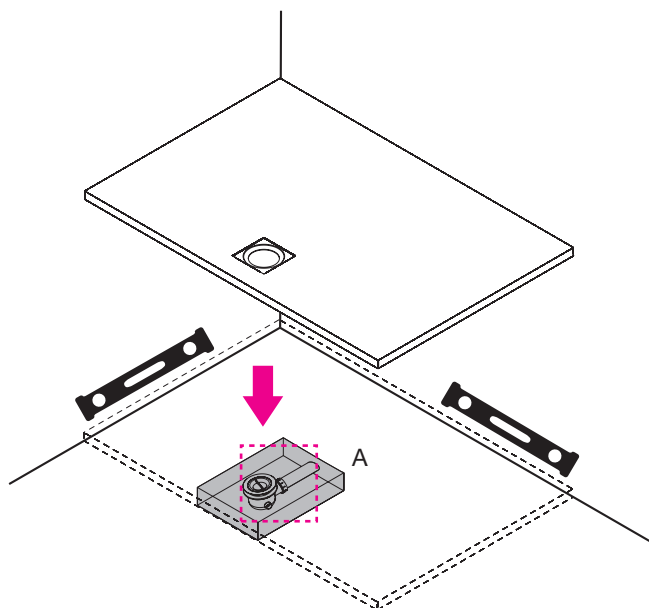
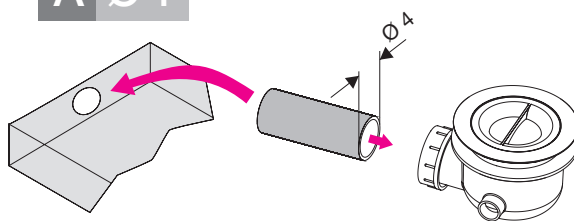
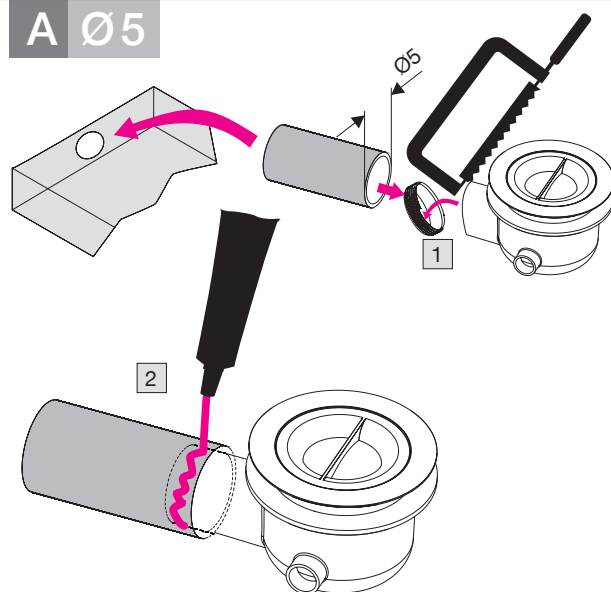
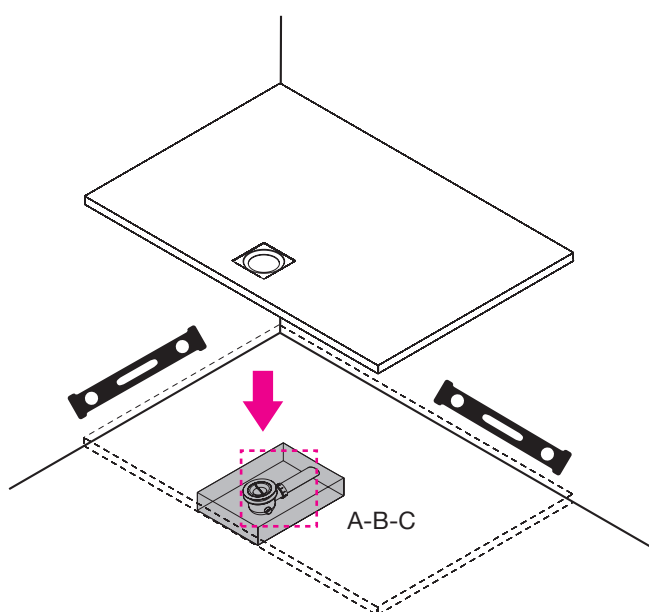
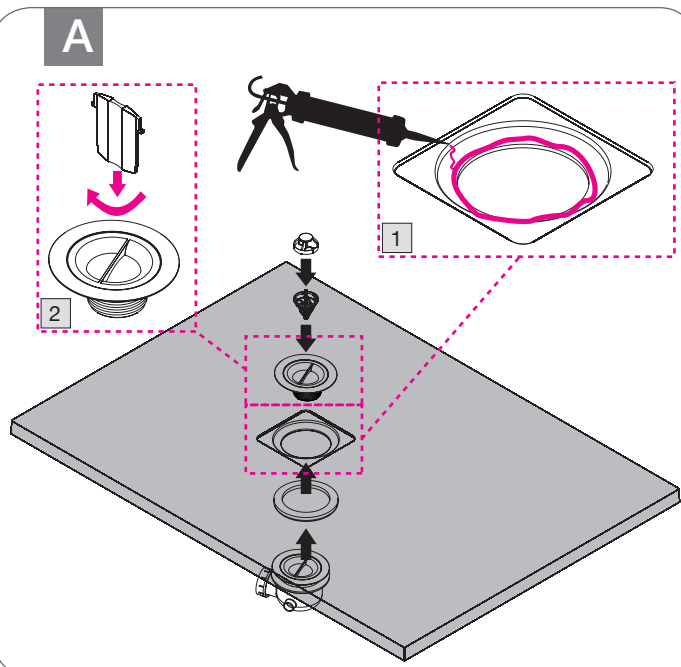
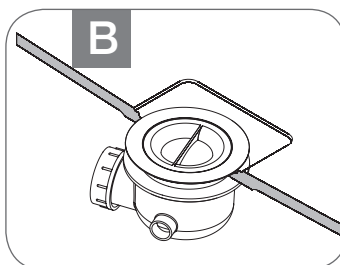
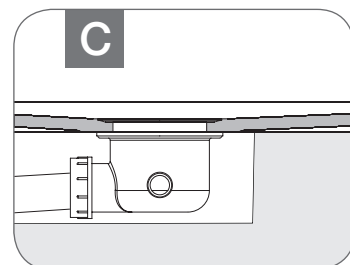
SK Poznámka: podľa dĺžky sprchovej vaničky (premenlivá)

C

CX

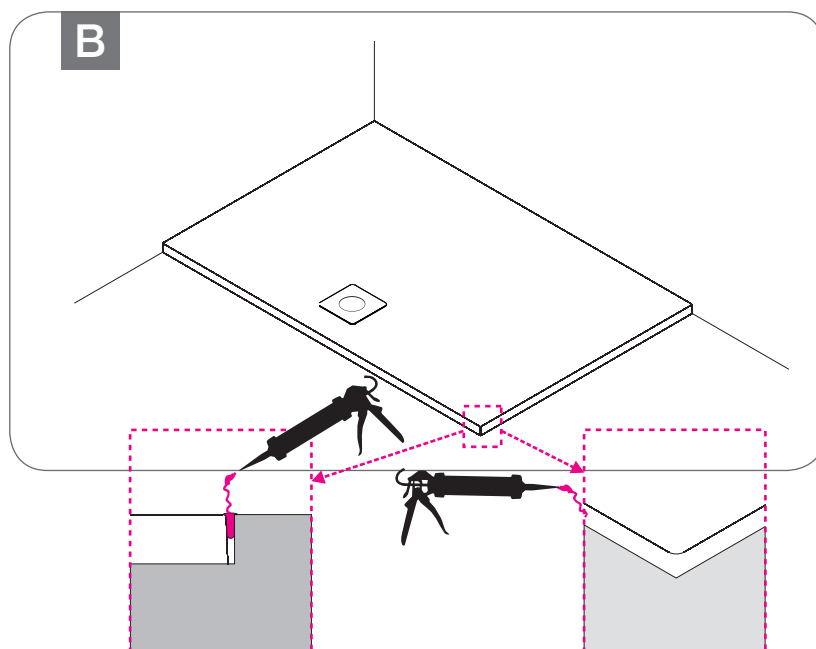
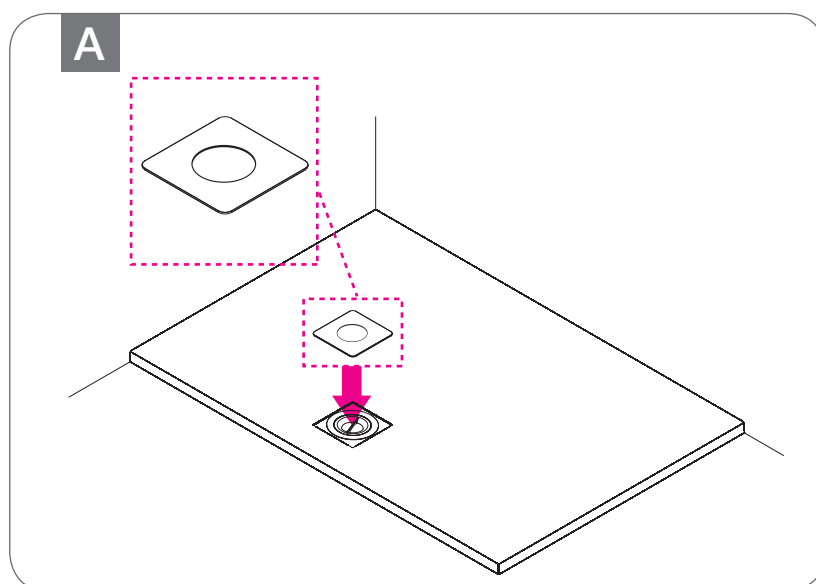
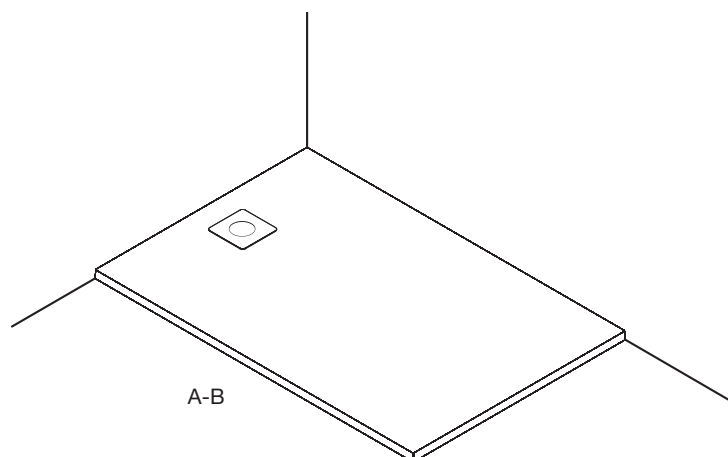
P	X
80	60
90	70



2 CX**A Ø4****A Ø5****3 CX****A****B****C**

4

CX



CZ Konec
SK Koniec

MONTÁŽ/MONTÁŽ

VLASTNOSTI VLASTNOSTI	VÝSLEDKY VÝSLEDKY	JEDNOTKY MĚŘENÍ JEDNOTKY MERANIA	METODA POSTUP
HUSTOTA HUSTOTA	1.7-2.00	G/CM ³	INTERNÍ POSTUP INTERNÝ POSTUP
ABSORPCE VODY PO 48 HODINÁCH ABSORPCIA VODY PO 48 HODINÁCH	<0.3	%	UNI EN 62:2001
TVRDOST BARCOL TVRDOSŤ BARCOL	65	° BARCOLOVA STUPNICE ° BARCOLOVA STUPNICA	ASTM D 2583-81
PEVNOST V TAHU PEVNOSŤ V ŤAHU	32.30	MPa	EN ISO 178:2003
PEVNOST V TAHU - YOUNGS MODULUS PEVNOSŤ V ŤAHU - YOUNG'S MODUL	9102	MPa	EN ISO 178:2003
LOMOVÁ SÍLA LOMOVÁ SILA	19.80	MPa	EN ISO 527:1996
PEVNOST V TAHU - ZMĚNA PEVNOSŤ V ŤAHU - ZMENA	0.26	%	EN ISO 527:1996

VLASTNOSTI VLASTNOSTI	VÝSLEDKY VÝSLEDKY	JEDNOTKY MĚŘENÍ JEDNOTKY MERANIA	METODA POSTUP
PEVNOST MATERIÁLU - ELASTICITA PEVNOSŤ MATERIÁLU - ELASTICITA	10330	MPa	EN ISO 527:1996
ODOLNOST PROTI NÁRAZU (TLOUŠŤKA 10 MM) ODOLNOSŤ PROTI NÁRAZU (HRÚBKA 10 MM)	2	JOULE	UNI 10442:1995
ODOLNOST PROTI SUCHÉMU TEPLU ODOLNOSŤ PROTI SUCHÉMU TEPLU	5 - 160°C	---	EN ISO 12722:1997
ODOLNOST PROTI MOKRÉMU TEPLU ODOLNOSŤ PROTI MOKRÉMU TEPLU	5 - 100°C	---	EN ISO 12721:1997
KOEFICIENT TŘENÍ KOEFICIENT TRENIA	MATERIÁL SPLŇUJE NAŘÍZENÉ NORMY MATERIÁL SPLŇA NARIADENÉ NORMY	---	BCRA
DODRŽOVÁNÍ NOREM - SPRCHOVÉ VANIČKY DODRŽOVANIE NORIEM - SPRCHOVÉ VANIČKY	SPLNĚNO SPLNENÉ	---	UNI EN 14527:2010
DODRŽOVÁNÍ AMERICKO-KANADSKÝCH NOREM SPLŇUJE PREDPISY USA-KANADA	SPLNĚNO SPLNENÉ	---	CSA B45.5.11 - IAPMO Z124-2011 "PLASTIC PLUMBING FIXTURES"

