

## ZÁKLADNÍ TECHNICKÉ ÚDAJE

<b>Dosah:</b>	0 – 0,3 m ( nastavuje se automaticky)
<b>Napájecí napětí:</b>	6 V DC
<b>Nastavitelný čas doběhu:</b>	0 – 4 s ( nastaveno výrobcem 1 s )
<b>Doba otevření při Start/Stop:</b>	5 – 100 s po 5 s ( nastaveno výrobcem 15 s)
<b>Tlak vody:</b>	0,2 – 0,8 MPa
<b>Doporučený zdroj napájení:</b>	4 ks alkalické tužkové baterie AA; 1,5V životnost baterií cca 2 roky
<b>Hmotnost :</b>	2,5 kg
<b>Celkový rozměr :</b>	280 x 260 x 245 mm

### **Funkce Automatická baterie:**

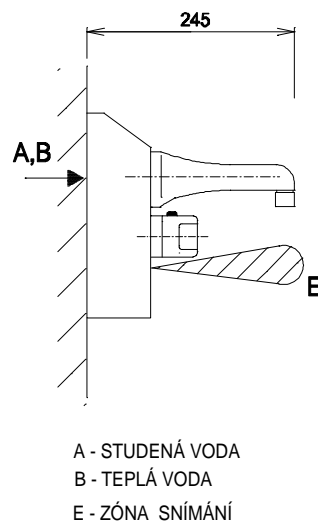
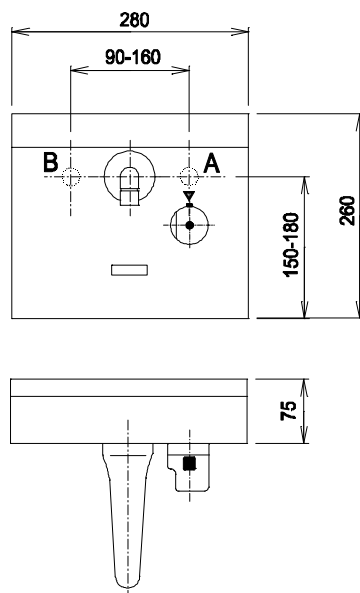
Při vložení rukou do umyvadla (do zóny snímání pod výtokové raménko) se aktivuje řídicí elektronika, což je indikováno dvojitým bliknutím kontrolky v okénku snímače a ihned dojde k otevření elektromagnetických ventilů. Po oddálení rukou z umyvadla kontrolka opět blikne a s nastaveným časovým zpožděním dojde k uzavření elektromagnetických ventilů a zastavení vody. Při trvalém začlonění ventily po 30 s zavírají vodu. Program elektroniky zaručuje, že elektromagnetické ventily neotevřou přívod vody bez dostatečné kapacity baterií pro uzavření.

### **Funkce Start/Stop:**

Při krátkém začlonění snímače (min. 0,5 s) se aktivuje řídicí elektronika a ihned dojde k otevření elektromagnetických ventilů. Opakovaným začloněním snímače se elektromagnetické ventily uzavřou a zastaví vodu. Pokud k začlonění snímače nedojde, zastaví se voda automaticky po uplynutí nastavené doby (doba otevření).

### **Přepnutí z Automatická baterie na Start/Stop:**

Z držáku vyjmout jednu baterii a počkat cca 10 min. než dojde k vybití kondenzátoru v elektronice. Poté namířit dálkové ovládání na senzor ve snímacím okénku, držet tlačítko **DOSAĤ** a baterii vložit do držáku. Kontrolka zabliká a poté blikne 6x, čímž je potvrzen režim Start/Stop. Pustit tlačítko dosah na DO - nastává automatické seřízení citlivosti, což je indikováno rychlým blikáním kontrolky. Po celou dobu seřizování je nutné ponechat prostor před senzorem volný. Je-li v době nastavování před umyvadlovou baterií překážka, bude po jejím odstranění nastavený malý dosah (dosah se automaticky nastavil na tuto překážku). V tomto případě je nutno vyjmout a vložit baterie (počkat na vybití kondenzátoru) – dojde opět k automatickému nastavení citlivosti. (Stejným postupem lze měnit Start/Stop variantu na Automatickou baterii s dosahem pod ramínko s tím rozdílem, že po změně varianty kontrolka blikne 5x)



## INSTALACE AUTOMATICKÉ POVRCHOVÉ BATERIE

### **Stavební připravenost pro montáž:**

1. Montáž povrchové baterie AUM 4.TVB nevyžaduje žádnou další speciální stavební přípravu. Konstrukce baterie umožňuje připojení na stávající vývody teplé a studené vody s roztečí od 90 do 160 mm.

## Montáž automatické nerezové baterie:

1. Osadit upevňovací rám pomocí vrutů a hmoždinek do zdi.
2. Do přírodních trubek s vnitřním závitem zašroubovat rohové ventily s filtrem. Vývody ventilů natočit tak, aby nedocházelo k lámání přírodních hadic.
3. Rudě označenou hadici připojit na rohový ventil s teplou vodou, modře označenou hadici na studenou vodu. **Při nesprávném připojení nebude fungovat termostatický ventil !**
4. Kulovým ventilem nastavit průtok vody.
5. Zavěsit kryt baterie na upevňovací rám, přitlačit ke zdi a **vyšroubováním** šroubů na rámu (pomocí imbusového klíče č.4) zajistit kryt.
6. Odstranit všechny předměty v zóně snímání a odlepit černou pásku nalepenou přes okénko snímače.

**Upozornění:** Automatická umyvadlová baterie AUM 4.TVB může být připojena pouze na stejnosměrné napětí 6 V (4 ks tužková baterie 1,5 V), v jiném případě nebere výrobce záruky za spolehlivou činnost a zodpovědnost za případné škody vzniklé připojením na jiné napětí. Při výměně baterií používejte **pouze nové** alkalické a nemíchejte staré s novými. Po vložení baterií, jejichž napětí je menší než 5,7 V elektronika nebude pracovat. Při poklesu napětí baterií pod kritickou hranici, kontrolka začne blikat a bliká až do úplného vybití. **Nelze používat akumulátorové baterie s napětím 1,2 V – v důsledku nízkého napětí elektronika nefunguje!**

**Poznámka:** Dosah se seřizuje automaticky, čas doběhu příp. dobu otevření lze nastavit pomocí dálkového ovládání (není součástí dodávky, lze objednat samostatně a je použitelné pro všechny výrobky AZP)

### Kompletní dodávka obsahuje:

Montážní rám	1 ks	Hmoždinky d 8	4 ks
Nerezový kryt	1 ks	Vrut 4,5 x 40	4 ks
Výtokové raménko	1 ks	Rohový ventil s filtrem	2 ks
Elektronika v krabičce	1 ks	Nerezová připojovací hadice	2 ks
Elektromagnetický ventil	1 ks	Termostatický ventil se zpětnými klapkami	1 ks
Kulový ventilek	1 ks	Elektromagnetický pulsní ventil	1 ks
Držák baterií	1 ks	Tužková baterie	4 ks

### Možné poruchy a jejich odstranění:

Závada	Pravděpodobná příčina	Odstranění
2x blikne při přiblížení, voda neteče, 1x při oddálení rukou, voda teče	Otočená polarita kabelů na elektromagnetickém ventilu	Otočit polaritu kabelů na elektromagnetickém ventilu
Kontrolka bliká stále, voda neteče	Vybité baterie	Vyměnit baterie
Nelze nastavit teplotu vody	Zaseknutá zpětná klapka Zaměněné vstupy	Vyčistit zpětné klapky Správně zapojit TV
Snímá – 2x blikne při přiblížení, 1x při oddálení rukou, voda teče stále	Nečistota ve ventilu	Vyčistit ventil

### Čištění ventilu:

Vyšroubovat tři vruty držící cívku. Sundat cívku, opatrně vyjmout plastový kryt jádra, (pozor na ztrátu pružinky). Vyjmout membránu, vyčistit prostor pod ní. Zkontrolovat průchodnost obou otvorů v plastovém středu membrány a ventil složit. Při zpětné montáži ventilu je nutno dodržet směr tečení vody – šipka na ventilu a polaritu napájení. **Černý vodič na – pól** ventilu a **rudý na + pól**. Ventil je pulsní, je otevírán pulsem délky 20 ms a zavírán stejným pulsem ale opačné polarity. Protože po složení ventilu může být ventil v otevřeném stavu a voda by tekla stále, je nutné bez puštění vody zaclonit snímač, čímž ventil spolehlivě zavře.